

檔 號：
保存年限：

銓敘部 函

地址：116臺北市文山區試院路1之2號
傳真：02-82366648
承辦人：林艾蓉
電話：02-82366633
E-Mail：alva@mocs.gov.tw

受文者：司法院

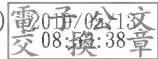
發文日期：中華民國108年5月10日
發文字號：部退三字第1084814747號
速別：普通件
密等及解密條件或保密期限：
附件：如主旨(108Z02D088786_108D2015798-01.pdf)

主旨：檢送本部就大院民國108年5月2日院台大二字第108001214
1號函附爭點題綱(二)之說明資料及其相關附件共1份(電
子檔另以電子郵件傳送)，復請查照。

說明：依考試院108年5月7日考臺組貳二字第1080003654號函轉
大院前開108年5月2日函辦理。

正本：司法院

副本：考試院(含附件)



裝

訂

線

公務人員退休資遣撫卹法退休所得部分條文釋憲聲請案

考試院（銓敘部）說明資料

108.5.15

請考試院說明部分

請考試院就題綱附件三之退休所得替代率表，說明其設定理由及依據，如有精算報告亦請一併提出。

一、關於題綱附件三之退休所得替代率表，其設定理由及依據，謹簡要說明如下：

(一)按公務人員退撫新制自84年7月1日實施至今，確實有效提昇公務人員退休生活保障，但該制度實施迄106年已逾21年，由於客觀情境相較於該制度建制之初，已迥然不同；尤其近幾年來，整個制度的運作，因面臨人口結構快速老化及少子女化、退休人數逐年累增、退休年齡逐漸下降以及國人平均餘命延長等因素，造成政府及退撫基金財務支出壓力與日俱增，所以政府不得不針對公務人員退撫制度進行合理妥慎調整。又考量公務人員係國家政策設計規劃者，也是促進國家進步、社會繁榮及人民幸福的主要執行者，更是社會安定的力量之所在。所以考試院在配合國家同步推動軍、公、教、勞等各類人員年金改革的政策目標下，本於公務人員文官制度主管機關立場，規劃兼顧公務人員退休所得適足性、退撫基金財務健全與文官制度永續發展的改革方案。合先敘明。

(二)基前理念，考試院就銓敘部配合國家年金改革政策，研提之公務人員退休撫卹制度改革構想與法制草案，經過全體委員共9次之全院審查會，逐項進行充分討論與詳慎審查後，決議採取循序漸進方式改革，一方面逐步調降屬於政策性福利措施的優惠存款利率；另一方面逐年調退休所得替代率，同時設計最低保障金額及人道關懷條款，以給予退休人員基本經濟生活保障。並將各級政府每年所節省之退撫經費

支出，全數挹注退撫基金，以維持基金財務安全及維護所有參加基金人員權益。

(三)至於調降退休所得替代率部分，考量其適用對象，除現職人員外，尚包括所有已退休之公務人員，惟以已退休人員因應經濟變動能力低，亦無法改變或增加原有退休年資以提高退休給付，爰為避免因退休所得調降後過度衝擊已退休人員原有退休生活之經濟安排，經審慎評估並通盤考量後，爰按退休人員所具不同年資，給予層次性的調降方案，並以 10 年為過渡期逐年調整退休所得替代率上限，其中任職年資 35 年者，規劃其替代率從 80%，逐年調降 1% 至 70%；任職年資 30 年者，從 75% 逐年降至 65%；任職 25 年者，從 70% 逐年降至 60%；任職 20 年者，從 62.5% 逐年降至 52.5%；任職 15 年者，從 55% 逐年降至 45%，俾減少衝擊；上述各年資替代率上限之設計—任職年資介於 15 年至 25 年之間者，其年資每增加 1 年，替代率增給 1.5%；任職年資介於 25 至 35 年之間者，其年資每增加 1 年，替代率增給 1%，使退休年資較短淺退休人員之退休所得，最終均尚能維持適足性保障。此外，以 10 年為過渡期之設計，乃係考量全球化浪潮使國際間政治經濟互動緊密，貿易自由化、區域整合及政經板塊移動均非常快速；兼以經濟學上亦有以 10 年為期的景氣循環理論；因此，基於 10 年後社會、經濟及政府財務狀況等，均可能有大幅變化，爰以 10 年作為過渡期間，屆時再視政經情勢、改革之財務效益等，予以評估、檢討（參照考試院函送立法院之草案第 37 條立法說明，如附件一）。

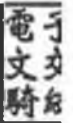
(四)以公務人員平均退休年資 30 年者為例，在改革方案所規劃的循序漸進改革期程（10

年過渡期)之後,兼具有退撫新、舊制年資的公務人員,其退休所得降幅約落在13.93%至23.53%之間;84年7月1日以前退休僅具純舊制年資者,因屬弱勢保障對象,因此,其退休所得降幅約落在3.48%至3.96%之間;而84年7月1日以後任公務人員僅具純新制年資者,因需負擔較高的退撫基金提撥責任,其退休所得降幅約為8%左右(詳見附件二)。另外,整體退休公務人員平均每月退休所得,從原來5萬6千元,降至4萬8千元左右。

二、相關精算報告請參閱附件三—銓敘部106年4月18日公布「公務人員退休制度調整成本分析財務評估報告」。據上述精算報告結果,採行考試院改革方案之財務效益摘述如下:

(一)於各級政府預算(公務預算)部分,因退休所得及優惠存款利率的調降,未來50年內,合計約可節省新臺幣(以下同)4,203億元;而因退撫基金提撥費率提高,則須增加提撥費用成本約1,813億元。

(二)於退撫基金部分,因退休所得的調降,未來50年內,退撫基金應支出的給付,可節省679億元;但因退撫基金提撥費率提高,提撥收入可增加2,790億元;在各級政府可節省之退撫經費全數挹注情形下,退撫基金餘額用罄年度將從120年,延後至133年;公務人員提撥退撫基金的最適提撥費率則可由39.6%降低至35.7%。



考試院 函

地址：臺北市文山區試院路1號
傳 真： 02-8236-6229
承辦人員：詹琇蓉
聯絡電話：02-8236-6222

受文者：銓敘部

發文日期：中華民國106年3月30日
發文字號：考臺組貳一字第10600014281號
速別：最速件
密等及解密條件或保密期限：
附件：如主旨(106Z02D001059_106D2000666-01.docx)

主旨：檢送公務人員退休撫卹法(以下簡稱退撫法)草案總說明及逐條說明各1份，以及該草案施行之同時，廢止現行公務人員退休法(以下簡稱退休法)及公務人員撫卹法(以下簡稱撫卹法)等案，請查照審議。

說明：

- 一、現行公務人員退休及撫卹制度自民國84年7月1日起，退休金準備責任制度已從恩給制轉換為儲金制(以下簡稱退撫新制)，並由政府與公務人員共同成立公務人員退休撫卹基金(以下簡稱退撫基金)支應退撫經費。該制度實施迄今，因客觀情境已迥異於退撫新制建置之初，加上人口結構轉變，趨向高齡化、少子女化，以致退撫基金所需退撫財務支出逐漸增加，爰配合國家年金制度整體檢討，並參酌世界先進國家公部門退休年金機制之改革經驗，將現行退休法及撫卹法予以合併，研提退撫法草案函送貴院審議。
- 二、茲以退撫法草案為新制定法案，共分6章、計有92條條文，其制定重點為：
 - (一)公務人員每月退休所得最低保障金額，為公務人員委任



第一職等本俸最高級之本俸額與該職等一般公務人員專業加給合計數額。

- (二)調整退撫基金提撥率為12%至18%。
- (三)退休金計算基準，由本法公布施行後第1年採最後在職5年平均俸(薪)額，逐年調整至第6年以後之最後在職10年平均俸(薪)額。
- (四)月退休金之起支年齡，於110年退休者，應年滿60歲，其後每1年提高1歲，至115年以後為65歲。
- (五)廢止年資補償金制度。
- (六)調降優惠存款利率，其中支領月退休金者，其公教人員保險一次養老給付之優惠存款利率，於本法公布施行後第7年起，年息為零。
- (七)任職年資35年者，其退休所得替代率，由本法公布施行後第1年80%，分10年調降為70%。
- (八)改革後各級政府每年節省之退撫經費支出，應全數挹注退撫基金。
- (九)退休人員亡故時，婚姻關係已累積存續10年以上，且未再婚之年滿55歲或身心障礙無工作能力之配偶，得按退休人員亡故時原領月退休金之二分之一，改領遺屬年金。
- (十)公務人員任職滿5年，於本法公布施行後離職且未轉任其他職域工作者，其年資得予保留，俟其年滿65歲時，依一次退休金給與標準請領一次給與，轉任其他職域工作後辦理退休時，得併計原公務人員年資，成就請領月退休金條件，公務人員辦理屆齡或命令退休，且任職年



資未滿15年者，亦得併計曾任其他職域年資，成就請領月退休金條件。

(十一)109年7月1日以後新進人員，其退撫制度重行建立。

三、另退撫法草案施行同時，現行退休法及撫卹法併同廢止。

正本：立法院

副本：國防部、教育部(以上均含附件)、行政院人事行政總處、銓敘部(含附件)

2017-02-30
交15:40:25章

公
換
章

裝

訂

36

線

公務人員退休撫卹法草案

條	文	說	明
<p>第三十七條 本法公布施行前退休生效者之每月退休所得，於本法公布施行後，不得超過依替代率上限計算之金額。</p> <p>前項替代率應依退休人員審定之退休年資，照附表三所定替代率計算，任職滿十五年者，替代率為百分之五十五，其後每增加一年，替代率增給百分之一點五，增至二十五年，為百分之七十，其後每增加一年，替代率增給百分之一，最高增至三十五年，為百分之八十。未滿一年之畸零年資，按比率計算；未滿一個月者，以一個月計。</p> <p>前項替代率之上限，依退休人員審定之退休年資，照附表三所列各年度替代率認定。</p> <p>前三項所定替代率，於選擇兼領月退休金者，各依其兼領一次退休金與兼領月退休金比率計算。</p>	<p>一、本條規定本法公布施行前已退休人員每月退休所得替代率上限及其退休所得替代率之調降事宜。</p> <p>二、配合公務人員退撫制度改革方案之推動調降已退休人員退休所得替代率，爰於第一項規定已退休人員之每月退休所得，不得超過依替代率上限計算之金額。</p> <p>三、第二項明定各審定年資之替代率計算方式。至於替代率之調降則採循序漸進方式，自本法公布施行之第一年起，逐年調降百分之一，至第十一年止，之後不再調降。為求立法經濟，上述各年資及各年度替代率以附表三規範。爰於第二項及第三項明定已退休人員應按其審定退休年資並依附表三之規定，逐年調降替代率至第十一年止；未滿一年之畸零月數者，其畸零月數按比率計算，未滿一個月者，以一個月計。</p> <p>四、前述過渡期定為十年，替代率由上限百分之八十逐年調降至百分之七十，係基於以下考量：</p> <p>(一)審酌調降退休所得替代率之適用對象，除現職人員外，尚包括所有已退休之公務人員，惟以已退休人員因應經濟變動能力低，亦無法改變或增加原有退休年資以提高退休給付，爰為避免因退休所得調降後過度衝擊已退休人員原有退休生活之經濟安排，經審慎評估並通盤考量後，爰對於任職年資為三十五年者，規劃其替代率由百分之八十逐年調降至百分之七十，並以十年為過渡期，逐年調整其替代率，俾減少衝擊，並使退休年資較短淺退休人員之退休所得，最終均尚能維持適足性保障。</p> <p>(二)至於以十年為過渡期之設計，乃係考量全球化浪潮使國際間政治經濟互動緊密，貿易自由化、區域整合及政經板塊</p>	<p>明</p>	

移動均非常快速；兼以經濟學上亦有以十年為期的景氣循環理論；因此，基於十年後社會、經濟及政府財務狀況等，均可能有大幅變化，爰以十年作為過渡期間，屆時再視政經情勢、改革之財務效益等，予以評估、檢討。

五、第四項規定，原經審定兼領月退休金者，其退休所得替代率應按其選擇兼領比率計算，以為明確。

附表三 公務人員退休撫卹法第三十七條附表—退休公務人員經審定退休年資之退休所得替代率對照彙整表

本法公布施行後 任職年資	第一年	第二年	第三年	第四年	第五年	第六年	第七年	第八年	第九年	第十年	第十一年
四十	85.0%	84.0%	83.0%	82.0%	81.0%	80.0%	79.0%	78.0%	77.0%	76.0%	75.0%
三十九	84.0%	83.0%	82.0%	81.0%	80.0%	79.0%	78.0%	77.0%	76.0%	75.0%	74.0%
三十八	83.0%	82.0%	81.0%	80.0%	79.0%	78.0%	77.0%	76.0%	75.0%	74.0%	73.0%
三十七	82.0%	81.0%	80.0%	79.0%	78.0%	77.0%	76.0%	75.0%	74.0%	73.0%	72.0%
三十六	81.0%	80.0%	79.0%	78.0%	77.0%	76.0%	75.0%	74.0%	73.0%	72.0%	71.0%
三十五	80.0%	79.0%	78.0%	77.0%	76.0%	75.0%	74.0%	73.0%	72.0%	71.0%	70.0%
三十四	79.0%	78.0%	77.0%	76.0%	75.0%	74.0%	73.0%	72.0%	71.0%	70.0%	69.0%
三十三	78.0%	77.0%	76.0%	75.0%	74.0%	73.0%	72.0%	71.0%	70.0%	69.0%	68.0%
三十二	77.0%	76.0%	75.0%	74.0%	73.0%	72.0%	71.0%	70.0%	69.0%	68.0%	67.0%
三十一	76.0%	75.0%	74.0%	73.0%	72.0%	71.0%	70.0%	69.0%	68.0%	67.0%	66.0%
三十	75.0%	74.0%	73.0%	72.0%	71.0%	70.0%	69.0%	68.0%	67.0%	66.0%	65.0%
二十九	74.0%	73.0%	72.0%	71.0%	70.0%	69.0%	68.0%	67.0%	66.0%	65.0%	64.0%
二十八	73.0%	72.0%	71.0%	70.0%	69.0%	68.0%	67.0%	66.0%	65.0%	64.0%	63.0%
二十七	72.0%	71.0%	70.0%	69.0%	68.0%	67.0%	66.0%	65.0%	64.0%	63.0%	62.0%
二十六	71.0%	70.0%	69.0%	68.0%	67.0%	66.0%	65.0%	64.0%	63.0%	62.0%	61.0%
二十五	70.0%	69.0%	68.0%	67.0%	66.0%	65.0%	64.0%	63.0%	62.0%	61.0%	60.0%
二十四	68.5%	67.5%	66.5%	65.5%	64.5%	63.5%	62.5%	61.5%	60.5%	59.5%	58.5%
二十三	67.0%	66.0%	65.0%	64.0%	63.0%	62.0%	61.0%	60.0%	59.0%	58.0%	57.0%
二十二	65.5%	64.5%	63.5%	62.5%	61.5%	60.5%	59.5%	58.5%	57.5%	56.5%	55.5%
二十一	64.0%	63.0%	62.0%	61.0%	60.0%	59.0%	58.0%	57.0%	56.0%	55.0%	54.0%
二十	62.5%	61.5%	60.5%	59.5%	58.5%	57.5%	56.5%	55.5%	54.5%	53.5%	52.5%
十九	61.0%	60.0%	59.0%	58.0%	57.0%	56.0%	55.0%	54.0%	53.0%	52.0%	51.0%
十八	59.5%	58.5%	57.5%	56.5%	55.5%	54.5%	53.5%	52.5%	51.5%	50.5%	49.5%
十七	58.0%	57.0%	56.0%	55.0%	54.0%	53.0%	52.0%	51.0%	50.0%	49.0%	48.0%
十六	56.5%	55.5%	54.5%	53.5%	52.5%	51.5%	50.5%	49.5%	48.5%	47.5%	46.5%
十五	55.0%	54.0%	53.0%	52.0%	51.0%	50.0%	49.0%	48.0%	47.0%	46.0%	45.0%

註記：退休公務人員退休審定年資未滿十五年者，其退休所得替代率以十五年計。

公務人員改革方案影響評估
(考試院版-個人影響面)

表 1：公務人員-新舊制，任職 35 年：80%→70% (105.7.1 退休)

單位：新台幣；元

退休等級	職務別	改革前月退休所得(月退+18%)	改革後月退所得：分母 2:本俸 2 倍								
			第 1 年 80%(優存 9%)			第 6 年 75%(優存 3%)			第 11 年 70%(優存 0%)		
			扣減後所得	扣減金額	扣減額佔比	扣減後所得	扣減金額	扣減額佔比	扣減後所得	扣減金額	扣減額佔比
委任五等 年功十級 520 俸點	主管	58,847	55,088	3,759	6.39%	51,645	7,202	12.24%	48,202	10,645	18.09%
	非主管	55,060	54,678	382	0.69%	51,645	3,415	6.20%	48,202	6,858	12.45%
薦任六等 年功六級 535 俸點	主管	63,054	56,680	6,374	10.11%	53,138	9,916	15.73%	49,595	13,459	21.34%
	非主管	58,781	56,680	2,101	3.57%	53,138	5,643	9.60%	49,595	9,186	15.63%
薦任七等 年功六級 590 俸點	主管	68,646	62,544	6,102	8.89%	58,635	10,011	14.58%	54,726	13,920	20.28%
	非主管	63,441	62,480	961	1.51%	58,635	4,806	7.57%	54,726	8,715	13.74%
薦任八等 年功六級 630 俸點	主管	75,828	66,808	9,020	11.90%	62,633	13,196	17.40%	58,457	17,371	22.91%
	非主管	69,004	66,808	2,196	3.18%	62,633	6,372	9.23%	58,457	10,547	15.28%
薦任九等 年功七級 710 俸點	主管	84,370	75,328	9,042	10.72%	70,620	13,750	16.30%	65,912	18,458	21.88%
	非主管	75,561	74,733	829	1.10%	70,620	4,941	6.54%	65,912	9,649	12.77%
簡任十二 等年功四 級 800 俸 點	主管	100,842	84,920	15,922	15.79%	79,613	21,230	21.05%	74,305	26,537	26.32%
	非主管	92,435	84,920	7,515	8.13%	79,613	12,823	13.87%	74,305	18,130	19.61%

表 2：公務人員新舊制，任職 30 年：75%→65% (105.7.1 退休)

單位：新台幣：元

退休等級	職務別	改革前月退休所得(月退+18%)	改革後月退所得：分母 2:本俸 2 倍								
			第 1 年 75%(優存 9%)			第 6 年 70%(優存 3%)			第 11 年 65%(優存 0%)		
			扣減後所得	扣減金額	扣減額佔比	扣減後所得	扣減金額	扣減額佔比	扣減後所得	扣減金額	扣減額佔比
委任五等 年功十級 520 俸點	主管	55,578	51,494	4,084	7.35%	48,202	7,376	13.27%	44,759	10,819	19.47%
	非主管	52,001	49,706	2,295	4.41%	48,176	3,825	7.36%	44,759	7,242	13.93%
薦任六等 年功六級 535 俸點	主管	59,551	53,138	6,413	10.77%	49,595	9,956	16.72%	46,053	13,498	22.67%
	非主管	55,516	52,135	3,381	6.09%	49,595	5,921	10.66%	46,053	9,463	17.05%
薦任七等 年功六級 590 俸點	主管	64,832	58,635	6,197	9.56%	54,726	10,106	15.59%	50,817	14,015	21.62%
	非主管	59,917	56,809	3,108	5.19%	54,726	5,191	8.66%	50,817	9,100	15.19%
薦任八等 年功六級 630 俸點	主管	70,983	62,633	8,351	11.76%	58,457	12,526	17.65%	54,282	16,702	23.53%
	非主管	65,171	61,235	3,936	6.04%	58,457	6,714	10.30%	54,282	10,890	16.71%
薦任九等 年功七級 710 俸點	主管	79,683	70,620	9,063	11.37%	65,912	13,771	17.28%	61,204	18,479	23.19%
	非主管	71,363	67,926	3,438	4.82%	65,634	5,729	8.03%	61,204	10,159	14.24%
簡任十二 等年功四 級 800 俸 點	主管	90,227	79,613	10,615	11.76%	74,305	15,922	17.65%	68,998	21,230	23.53%
	非主管	87,299	79,613	7,687	8.81%	74,305	12,994	14.88%	68,998	18,302	20.96%

單位：新台幣；元

表 3：公務人員-新舊制，任職 25 年：70%→60% (105.7.1 退休)

退休等級	職務別	改革前月退休所得(月退+18%)	改革後月退所得：分母 2:本俸 2 倍								
			第 1 年 70%(優存 9%)			第 6 年 65%(優存 3%)			第 11 年 60%(優存 0%)		
			扣減後所得	扣減金額	扣減額佔比	扣減後所得	扣減金額	扣減額佔比	扣減後所得	扣減金額	扣減額佔比
委任五等年功十級 520 俸點	主管	47,238	43,881	3,357	7.11%	41,643	5,595	11.84%	41,316	5,922	12.54%
	非主管	47,238	43,881	3,357	7.11%	41,643	5,595	11.84%	41,316	5,922	12.54%
薦任六等年功六級 535 俸點	主管	48,577	45,123	3,454	7.11%	42,820	5,757	11.85%	42,510	6,067	12.49%
	非主管	48,577	45,123	3,454	7.11%	42,820	5,757	11.85%	42,510	6,067	12.49%
薦任七等年功六級 590 俸點	主管	53,506	49,695	3,811	7.12%	47,154	6,352	11.87%	46,908	6,598	12.33%
	非主管	53,506	49,695	3,811	7.12%	47,154	6,352	11.87%	46,908	6,598	12.33%
薦任八等年功六級 630 俸點	主管	57,090	53,019	4,071	7.13%	50,305	6,785	11.88%	50,106	6,984	12.23%
	非主管	57,090	53,019	4,071	7.13%	50,305	6,785	11.88%	50,106	6,984	12.23%
薦任九等年功七級 710 俸點	主管	64,253	59,662	4,590	7.14%	56,602	7,651	11.91%	56,496	7,757	12.07%
	非主管	64,253	59,662	4,590	7.14%	56,602	7,651	11.91%	56,496	7,757	12.07%
簡任十二等年功四級 800 俸點	主管	72,316	67,141	5,175	7.16%	63,691	8,625	11.93%	63,690	8,626	11.93%
	非主管	72,316	67,141	5,175	7.16%	63,691	8,625	11.93%	63,690	8,626	11.93%

單位：新台幣；元

表 4：公務人員-純舊制，任職 30 年：75%→65% (84.7.1 退休)

退休等級	職務別	改革前月退休所得(月退+18%)	改革後月退所得：分母 2:本俸 2 倍								
			第 1 年 75%(優存 9%)			第 6 年 70%(優存 3%)			第 11 年 65%(優存 0%)		
			扣減後所得	扣減金額	扣減額佔比	扣減後所得	扣減金額	扣減額佔比	扣減後所得	扣減金額	扣減額佔比
委任五等 年功十級 520 俸點	主管	46,605	44,759	1,846	3.96%	44,759	1,846	3.96%	44,759	1,846	3.96%
	非主管	46,605	44,759	1,846	3.96%	44,759	1,846	3.96%	44,759	1,846	3.96%
薦任六等 年功六級 535 俸點	主管	47,933	46,053	1,880	3.92%	46,053	1,880	3.92%	46,053	1,880	3.92%
	非主管	47,933	46,053	1,880	3.92%	46,053	1,880	3.92%	46,053	1,880	3.92%
薦任七等 年功六級 590 俸點	主管	52,851	50,817	2,034	3.85%	50,817	2,034	3.85%	50,817	2,034	3.85%
	非主管	52,851	50,817	2,034	3.85%	50,817	2,034	3.85%	50,817	2,034	3.85%
薦任八等 年功六級 630 俸點	主管	56,384	54,282	2,102	3.73%	54,282	2,102	3.73%	54,282	2,102	3.73%
	非主管	56,384	54,282	2,102	3.73%	54,282	2,102	3.73%	54,282	2,102	3.73%
薦任九等 年功七級 710 俸點	主管	63,498	61,204	2,294	3.61%	61,204	2,294	3.61%	61,204	2,294	3.61%
	非主管	63,498	61,204	2,294	3.61%	61,204	2,294	3.61%	61,204	2,294	3.61%
簡任十二 等年功四 級 800 俸 點	主管	71,486	68,998	2,488	3.48%	68,998	2,488	3.48%	68,998	2,488	3.48%
	非主管	71,486	68,998	2,488	3.48%	68,998	2,488	3.48%	68,998	2,488	3.48%

單位：新台幣：元

表 5：公務人員-純舊制，任職 25 年：70%→60% (84.7.1 退休)

退休等級	職務別	改革前月退休所得(月退+18%)	改革後月退所得：分母 2:本俸 2 倍								
			第 1 年 70%(優存 9%)			第 6 年 65%(優存 3%)			第 11 年 60%(優存 0%)		
			扣減後所得	扣減金額	扣減額佔比	扣減後所得	扣減金額	扣減額佔比	扣減後所得	扣減金額	扣減額佔比
委任五等 年功十級 520 俸點	主管	44,884	41,316	3,568	7.95%	41,316	3,568	7.95%	41,316	3,568	7.95%
	非主管	44,884	41,316	3,568	7.95%	41,316	3,568	7.95%	41,316	3,568	7.95%
薦任六等 年功六級 535 俸點	主管	46,161	42,510	3,651	7.91%	42,510	3,651	7.91%	42,510	3,651	7.91%
	非主管	46,161	42,510	3,651	7.91%	42,510	3,651	7.91%	42,510	3,651	7.91%
薦任七等 年功六級 590 俸點	主管	50,897	46,908	3,989	7.84%	46,908	3,989	7.84%	46,908	3,989	7.84%
	非主管	50,897	46,908	3,989	7.84%	46,908	3,989	7.84%	46,908	3,989	7.84%
薦任八等 年功六級 630 俸點	主管	54,296	50,106	4,190	7.72%	50,106	4,190	7.72%	50,106	4,190	7.72%
	非主管	54,296	50,106	4,190	7.72%	50,106	4,190	7.72%	50,106	4,190	7.72%
薦任九等 年功七級 710 俸點	主管	61,144	56,496	4,648	7.60%	56,496	4,648	7.60%	56,496	4,648	7.60%
	非主管	61,144	56,496	4,648	7.60%	56,496	4,648	7.60%	56,496	4,648	7.60%
簡任十二 等年功四 級 800 俸 點	主管	68,832	63,690	5,142	7.47%	63,690	5,142	7.47%	63,690	5,142	7.47%
	非主管	68,832	63,690	5,142	7.47%	63,690	5,142	7.47%	63,690	5,142	7.47%

單位：新台幣；元

表 6：公務人員 純新制，任職 35 年：80%→70% (119.7.1 退休)

退休等級 職務別	改革前月退 休金	改革後月退所得：分母 2:本俸 2 倍								
		第 2 年 79%			第 7 年 74%			第 12 年(同第 11 年 70%)		
		扣減後 所得	扣減 金額	扣減額 佔比	扣減後 所得	扣減 金額	扣減額 佔比	扣減後 所得	扣減 金額	扣減額 佔比
委任五等年功十級 520 俸點	48,202	—	—	—	—	—	—	44,346	3,856	8%
薦任六等年功六級 535 俸點	49,595	—	—	—	—	—	—	45,627	3,968	8%
薦任七等年功六級 590 俸點	54,726	—	—	—	—	—	—	50,348	4,378	8%
薦任八等年功六級 630 俸點	58,457	—	—	—	—	—	—	53,780	4,677	8%
薦任九等年功七級 710 俸點	65,912	—	—	—	—	—	—	60,639	5,273	8%
簡任十二等年功四 級 800 俸點	74,305	—	—	—	—	—	—	68,361	5,944	8%

例註：

1. 假设 108 年為方案實施第 1 年，119 年則為方案實施第 12 年。退休金計算基準，以退休時該年度之均俸年數 10 年計算，之後不再調整均俸年數。
2. 假設新制人員之公保均與原一次給付，故所列月退休所得金額均不含公保年金。

表 7：公務人員純新制，任職 30 年：75%→65% (114.7.1 退休)

單位：新台幣：元

退休等級 職務別	改革前月退休金	改革後月退所得；分母 2:本俸 2 倍								
		第 2 年 74%			第 7 年 69%			第 11 年 65%		
		扣減後 所得	扣減 金額	扣減額 佔比	扣減後 所得	扣減 金額	扣減額 佔比	扣減後 所得	扣減 金額	扣減額 佔比
委任五等年功十級 520 俸點	41,316	—	—	—	38,011	3,305	8%	38,011	3,305	8%
薦任六等年功六級 535 俸點	42,510	—	—	—	39,109	3,401	8%	39,109	3,401	8%
薦任七等年功六級 590 俸點	46,908	—	—	—	43,155	3,753	8%	43,155	3,753	8%
薦任八等年功六級 630 俸點	50,106	—	—	—	46,098	4,008	8%	46,098	4,008	8%
薦任九等年功七級 710 俸點	56,496	—	—	—	51,976	4,520	8%	51,976	4,520	8%
簡任十二等年功四 級 800 俸點	63,690	—	—	—	58,595	5,095	8%	58,595	5,095	8%

備註：

1. 假設 108 年為方案實施第 1 年，114 年則為方案實施第 7 年。退休金計算基準，以退休時該年度之均俸年數(10 年)計算，之後不再調整均俸年數。
2. 假設純新制人員之公保與擇領一次給付，故所列月退休所得金額均不含公保年金。

表 8：公務人員-純新制，任職 25 年：70%→60% (109.7.1 退休)

單位：新台幣：元

退休等級 職務別	改革前月退休金	改革後月退所得：分母 2:本俸 2 倍								
		第 2 年 69%			第 7 年 64%			第 11 年 60%		
		扣減後 所得	扣減 金額	扣減額 佔比	扣減後 所得	扣減 金額	扣減額 佔比	扣減後 所得	扣減 金額	扣減額 佔比
委任五等年功十級 520 俸點	34,430	33,053	1,377	4%	33,053	1,377	4%	33,053	1,377	4%
薦任六等年功六級 535 俸點	35,425	34,008	1,417	4%	34,008	1,417	4%	34,008	1,417	4%
薦任七等年功六級 590 俸點	39,090	37,526	1,564	4%	37,526	1,564	4%	37,526	1,564	4%
薦任八等年功六級 630 俸點	41,755	40,085	1,670	4%	40,085	1,670	4%	40,085	1,670	4%
薦任九等年功七級 710 俸點	47,080	45,197	1,883	4%	45,197	1,883	4%	45,197	1,883	4%
簡任十二等年功四級 800 俸點	53,075	50,952	2,123	4%	50,952	2,123	4%	50,952	2,123	4%

備註：

- 1.假設 108 年為方案實施第 1 年，109 年則為方案實施第 2 年。退休金計算基準，以退休時該年度之均薪年數 6 年計算，之後不再調整均薪年數。
- 2.假設純新制人員之公保與津貼一次給付，故所列月退休所得金額均不含公保年金。

銓敘部 106 年度
「公務人員退休制度調整成本分析財務評估報告」

精算基準日：105 年 12 月 31 日

銓敘部

民國 106 年 4 月 18 日

報告內容提要

一、研究目的

配合政府推動年金改革，就公務人員退休制度調整因應方案進行精算及成本分析，作為研議期間相關政策評估之參考，提昇未來政策決定之正確性。

二、精算基準日

民國 105 年 12 月 31 日。

三、退休制度改革預計施行日

民國 108 年 1 月 1 日。

四、基礎人口結構

截至精算基準日，符合退撫舊制¹資格且在領取定期給付之公務人員及遺族共 182,130 人，其中領取優惠存款人數為 124,475 人；符合退撫新制資格且在領取定期給付之公務人員及遺族共 148,102 人；現職人員中，符合退撫新舊制年資資格之公務人員共 289,366 人。

五、精算方法和主要精算假設

退撫新制：採用綜合成本法計算最適提撥率，以加入年齡成本法計算精算應計負債及基金提撥狀況。

主要精算假設中的折現率採用 4.0%。

退撫舊制：採用預計單位福利法計算退撫舊制之精算應計負債。

主要精算假設中的折現率採用 1.64%。

六、退休制度改革方案

(1)調整退休金計算基準為最後在職 10 年/15 年平均俸額(2)調降退休所得替代率，最低保障金額為 32,160 元(3)調降優惠存款利率(4)取

¹公務人員退撫制度自 84 年 7 月 1 日起，將退撫經費之籌措由原「恩給制」(由政府編列預算支應給付)改為由政府與公務人員共同提撥費用建立退撫基金之「共同儲金制」，並以「退撫新制」稱之。基此，本報告所稱「退撫新制」，皆指 84 年 7 月 1 日退撫新制實施前之原「恩給制」。

消年資補償金(5)調整月撫慰金(6)延後月退休金起支年齡(7)調升提撥費率至 15%/18% (8)改革節省經費挹注退撫基金。

七、綜合調整成本效益

➤ 銓敘部原提方案(35年75%-60%)

單位：新臺幣億元

(一) 提撥率 18%

(1)最後在職5-15年均薪(2)調降退休所得上下限32160元 (3)調整優存制度(4)取消年資補償(5)調整月撫慰(6)延後 月退起支年齡(7)調整提撥費率至18%		現行制度	調整方案	財務效益	全部挹注	1/2挹注
1. 政府財務分析	舊制年資退撫經費AL(億元)	17,893	10,547	(7,346)	-	(3,673)
	退撫基金提撥成本(億元)	4,017	5,831	1,813	1,813	1,813
2. 退撫基金財務分析 (退撫新制)	退撫基金提撥收入(億元)	6,180	8,970	2,790	2,790	2,790
	精算應計負債AL(億元)	13,895	12,825	(1,071)	(1,071)	(1,071)
	未提存應計負債UAL(億元)	10,424	9,353	(1,071)	(1,071)	(1,071)
	基金遞減(收支不足)年度	108年	108年	不變	123年	114年
	累積餘額虧損(用罄)年度	120年	125年	延後5年	139年	130年
	最適提撥率(攤提UAL)	39.6%	32.9%	-6.6%		
	最適提撥率(不攤提UAL)	19.3%	15.0%	-4.3%		

(二) 提撥率 15%

單位：新臺幣億元

(1)最後在職5-15年均薪(2)調降退休所得上下限32160元 (3)調整優存制度(4)取消年資補償(5)調整月撫慰(6)延後 月退起支年齡(7)調整提撥費率至15%		現行制度	調整方案	財務效益	全部挹注	1/2挹注
1. 政府財務分析	舊制年資退撫經費AL(億元)	17,893	10,547	(7,346)	-	(3,673)
	退撫基金提撥成本(億元)	4,017	4,976	959	959	959
2. 退撫基金財務分析 (退撫新制)	退撫基金提撥收入(億元)	6,180	7,655	1,475	1,475	1,475
	精算應計負債AL(億元)	13,895	12,825	(1,071)	(1,071)	(1,071)
	未提存應計負債UAL(億元)	10,424	9,353	(1,071)	(1,071)	(1,071)
	基金遞減(收支不足)年度	108年	108年	不變	120年	111年
	累積餘額虧損(用罄)年度	120年	123年	延後3年	134年	127年
	最適提撥率(攤提UAL)	39.6%	32.9%	-6.6%		
	最適提撥率(不攤提UAL)	19.3%	15.0%	-4.3%		

➤ 考試院審查通過方案(35年80%-70%)

(一) 提撥率 18%

單位：新臺幣億元

(1)最後在職5-10年均薪(2)調降退休所得上下限 32160元(3)調整優存制度(4)取消年資補償(5)調整月撫慰 (6)延後月退起支年齡10年過渡(7)調整提撥費率至18%		現行制度	調整方案	財務效益	全部挹注	1/2挹注
1. 政府財務分析	舊制年資退撫經費AL(億元)	17,893	13,690	(4,203)	-	(2,102)
	退撫基金提撥成本(億元)	4,017	5,831	1,813	1,813	1,813
2. 退撫基金財務分析 (退撫新制)	退撫基金提撥收入(億元)	6,180	8,970	2,790	2,790	2,790
	精算應計負債AL(億元)	13,895	13,216	(679)	(679)	(679)
	未提存應計負債UAL(億元)	10,424	9,744	(679)	(679)	(679)
	基金遞減(收支不足)年度	108年	108年	不變	120年	109/113年
	累積餘額虧損(用罄)年度	120年	124年	延後4年	133年	128年
	最適提撥率(攤提UAL)	39.6%	35.7%	-3.9%		
最適提撥率(不攤提UAL)	19.3%	17.0%	-2.4%			

註：依本項方案精算結果，在舊制節省金額 1/2 挹注退撫基金時，自 109 年即出現收支不足情形，期間經節省經費逐年挹注，退撫基金短差金額逐年減少，至 112 年收支反轉為正數，但自 113 年再度發生收支不足，之後各年度均為不足情形。

(二) 提撥率 15%

單位：新臺幣億元

(1)最後在職5-10年均薪(2)調降退休所得上下限 32160元(3)調整優存制度(4)取消年資補償(5)調整月撫慰 (6)延後月退起支年齡10年過渡(7)調整提撥費率至15%		現行制度	調整方案	財務效益	全部挹注	1/2挹注
1. 政府財務分析	舊制年資退撫經費AL(億元)	17,893	13,690	(4,203)	-	(2,102)
	退撫基金提撥成本(億元)	4,017	4,976	959	959	959
2. 退撫基金財務分析 (退撫新制)	退撫基金提撥收入(億元)	6,180	7,655	1,475	1,475	1,475
	精算應計負債AL(億元)	13,895	13,216	(679)	(679)	(679)
	未提存應計負債UAL(億元)	10,424	9,744	(679)	(679)	(679)
	基金遞減(收支不足)年度	108年	108年	不變	114年	109年
	累積餘額虧損(用罄)年度	120年	122年	延後2年	129年	125年
	最適提撥率(攤提UAL)	39.6%	35.7%	-3.9%		
最適提撥率(不攤提UAL)	19.3%	17.0%	-2.4%			

八、受託機構評估說明

本報告書所載之精算評估結果係以 105 年 12 月 31 日為精算基準日，依照銓敘部所提供之相關制度調整方案、適用對象、給付經驗及退撫基金相關資料進行精算評估。前述適用對象等資料，受託機構已進行必要之檢查程序。

此次精算評估係按照一般公認精算評估準則暨適當合理之精算程序進行，精算評估作業根據過去經驗、現行法規制度、制度調整方案、預期未來可能發生的情境，採取相關的假設和推估。任何模型都無法精確預測未來，但透過一致性、可比較性、重要性原則，可以追蹤、解釋未來變化的來龍去脈，針對經驗預期與實際數據的差異能被及時修正，以確保財務的被適當評估及客觀、允當表達目前的財務狀況，相信所計算結果仍屬允當，所得之相關數據應能適切表達銓敘部委託辦理本案退休制度調整成本分析精算評估之要求。

章節目錄

第壹章 專案計畫主旨與精算項目	1
第一節 緣起.....	1
第二節 計畫目標.....	1
第貳章 精算評估之基礎	2
第一節 已領取定期給付分析	2
第二節 現職人口結構分析	3
第三節 新進人口推估	4
第四節 多重脫退率分析與假設	5
第五節 俸額增加率及俸點增加數分析與假設.....	13
第六節 優惠存款利息分擔	15
第七節 其他精算假設.....	16
第參章 折現率	18
第肆章 精算方法的規劃	19
第伍章 退撫新舊現行制度財務狀況彙總.....	21
第陸章 銓敘部原提方案財務成本評估.....	25
第一節 銓敘部原提方案(35年75%-60%/提撥率18%)	25
第二節 銓敘部原提方案(35年75%-60%/提撥率15%)	33
第柒章 考試院審查通過方案財務成本評估.....	37
第一節 考試院審查通過方案(35年80%-70%/提撥率18%)	37
第二節 考試院審查通過方案(35年80%-70%/提撥率15%)	44

圖表目錄

表 2-1 年齡與年資交叉之人數統計表.....	3
表 2-2 年齡與年資交叉之薪資統計表.....	3
表 2-3 未來 50 年公務人員年底人口數	4
表 2-4 公務人員累積之脫退率經驗資料	5
表 2-5 死亡率.....	7
表 2-6 離職率.....	9
表 2-7 資遣率.....	10
表 2-8 退休率.....	12
表 2-9 公務人員通貨膨脹相關之俸額增加率	13
表 2-10 公務人員不同職級人員年度平均俸點增加數	14
表 2-11 臺灣銀行 85-105 年度牌告利率	15
表 2-12 公務人員月撫慰金配偶平均年齡差距分析表	16
表 2-13 最近 3 年度申請展期月退休金或減額月退休金給付分析	17
表 2-14 因公死亡加發一次撫卹金比例	17
表 5-1 退撫新舊現行制度財務狀況彙總	21
表 5-2 退撫舊制各項給付未來 50 年現金流量	23
表 5-3 退撫基金(新制)各項給付未來 50 年現金流量	24
表 6-1 銓敘部原提方案財務效益彙總(35 年 75%-60%/提撥率 18%).....	28
表 6-2 銓敘部原提方案退撫舊制現金流量(35 年 75%-60%/提撥率 18%)...	29
表 6-3 銓敘部原提方案退撫基金現金流量(35 年 75%-60%/提撥率 18%) ...	30
表 6-4 銓敘部原提方案 1/2 挹注退撫基金現金流量(35 年 75%-60%/提撥率 18%)	31
表 6-5 銓敘部原提方案全部挹注退撫基金現金流量(35 年 75%-60%/提撥率 18%)	32
表 6-6 銓敘部原提方案財務效益彙總(35 年 75%-60%/提撥率 15%).....	33
表 6-7 銓敘部原提方案退撫基金現金流量(35 年 75%-60%/提撥率 15%)...	34

表 6-8 銓敘部原提方案 1/2 挹注退撫基金現金流量(35 年 75%-60%/提撥率 15%)	35
表 6-9 銓敘部原提方案全部挹注退撫基金現金流量(35 年 75%-60%/提撥率 15%)	36
表 7-1 考試院方案財務效益彙總(35 年 80%-70%/提撥率 18%).....	39
表 7-2 考試院方案退撫舊制現金流量(35 年 80%-70%)	40
表 7-3 考試院方案退撫基金現金流量(35 年 80%-70%/提撥率 18%).....	41
表 7-4 考試院方案 1/2 挹注基金現金流量(35 年 80%-70%/提撥率 18%)...	42
表 7-5 考試院方案全部挹注基金現金流量(35 年 80%-70%/提撥率 18%)...	43
表 7-6 考試院方案財務效益彙總(35 年 80%-70%/提撥率 15%).....	44
表 7-7 考試院方案退撫基金現金流量(35 年 80%-70%/提撥率 15%).....	45
表 7-8 考試院方案 1/2 挹注基金現金流量(35 年 80%-70%/提撥率 15%)...	46
表 7-9 考試院方案全部挹注基金現金流量(35 年 80%-70%/提撥率 15%)...	47

第壹章 專案計畫主旨與精算項目

第一節 緣起

查銓敘部為配合政府推動年金改革，業參照總統府國家年金改革委員會公布之年金改革方案及各界提供之各項意見，研擬公務人員退休撫卹法(草案)並於本(106)年 2 月 23 日函陳考試院審議。復為因應法案研議期間，能提出最佳改革方案，銓敘部於本年 1 月已委託精算公司針對草案中所定各項方案進行精算，初步精算報告亦於考試院全院審查會審查上述草案時提出，供各考試委員為決策之參考。嗣該草案經考試院召開 9 次全院審查會審查竣事後，於本年 3 月 30 日提經院會會議通過並於同日函送立法院審議。惟審酌上述經考試院審查通過之草案所定各項方案，與銓敘部原擬具之草案內容及原委託精算之方案，已多有不同，是原委託精算之模型設定及精算結果，均無法作為後續立法院審查該草案之依據。此外，以年金改革方案之規劃，著重數據分析及退撫基金之財務衡平，爰立即再針對考試院審查通過之草案方案內容，委託進行完整妥慎之成本分析，以因應後續立法院審議該草案之需並提昇政策決定之正確性。

第二節 計畫目標

就公務人員退撫制度調整因應方案進行精算及成本分析；所須精算之各項方案項目，如附錄。

第貳章 精算評估之基礎

銓敘部「公務人員退休制度調整成本分析財務評估報告」，係以 105 年 12 月 31 日為精算基準日，公務人員應計退撫經費之財務評估基礎資料分述如下：

第一節 已領取定期給付分析

截至 105 年 12 月 31 日止，符合退撫舊制資格且仍在領取定期給付之公務人員及遺族共為 182,130 人，年度平均給付金額為 274,112 元，領取優惠存款人數為 124,475 人，平均優存利息為 164,874 元；符合退撫新制資格且仍在領取定期給付之公務人員及遺族共為 148,102 人，年度平均給付金額為 232,972 元，依照給付項目分析如下：

單位：人；元

給付項目	退撫舊制		優惠存款		退撫新制	
	領取人數	年度平均給付	領取人數	年度 平均優存利息	領取人數	年度平均給付
月退休金	136,104	316,970	110,055	137,866	126,964	254,839
兼領1/2月退休金	6,168	204,003	5,606	371,188	4,707	67,943
兼領2/3月退休金	330	272,993	279	308,021	272	111,839
兼領3/4月退休金	231	300,748	187	276,978	210	127,398
一次退休金	8,348	0	8,348	375,087	NA	NA
月撫慰金(合併兼領)	26,786	179,730	NA	0	11,701	63,635
年撫卹金	4,163	132,366	NA	0	4,248	241,669
合計	182,130	274,112	124,475	164,874	148,102	232,972

第二節 現職人口結構分析

以 105 年 12 月 31 日為精算基準日，符合退撫新舊制年資資格之公務人員共計 289,366 人，平均年齡為 42.8 歲，平均退撫新舊制合併年資為 16.1 年，平均俸額為 32,652 元。年齡與年資交叉統計分析如下：

表 2-1 年齡與年資交叉之人數統計表

年齡層	退撫新舊制服務年資 (單位:人)								合計
	04年以下	05年~09年	10年~14年	15年~19年	20年~24年	25年~29年	30年~34年	35年以上	
24歲以下	7,358	-	-	-	-	-	-	-	7,358
25歲~29歲	15,575	5,867	-	-	-	-	-	-	21,442
30歲~34歲	14,240	19,706	4,557	-	-	-	-	-	38,503
35歲~39歲	7,470	15,263	12,530	3,621	-	-	-	-	38,884
40歲~44歲	3,188	5,996	8,627	12,386	17,132	-	-	-	47,329
45歲~49歲	1,784	3,001	4,275	9,566	26,533	16,004	-	-	61,163
50歲~54歲	765	1,268	1,683	4,138	15,458	13,802	3,973	-	41,087
55歲~59歲	267	362	538	1,511	5,666	6,173	6,498	2,121	23,136
60歲~64歲	86	98	243	421	1,642	1,388	2,490	3,338	9,706
65歲以上	28	20	21	33	117	45	91	403	758
合計	50,761	51,581	32,474	31,676	66,548	37,412	13,052	5,862	289,366

表 2-2 年齡與年資交叉之薪資統計表

年齡層	退撫新舊制服務年資 (單位:元)								合計
	04年以下	05年~09年	10年~14年	15年~19年	20年~24年	25年~29年	30年~34年	35年以上	
24歲以下	20,169	-	-	-	-	-	-	-	20,169
25歲~29歲	22,218	24,727	-	-	-	-	-	-	22,904
30歲~34歲	23,117	25,803	29,099	-	-	-	-	-	25,200
35歲~39歲	23,521	26,525	30,737	36,192	-	-	-	-	28,205
40歲~44歲	23,277	26,519	31,817	36,247	38,753	-	-	-	34,241
45歲~49歲	23,322	26,851	31,614	35,757	38,636	40,094	-	-	37,051
50歲~54歲	24,404	28,065	32,071	34,675	37,970	40,218	40,663	-	37,854
55歲~59歲	25,048	27,987	31,986	33,139	34,846	39,573	41,418	41,779	38,190
60歲~64歲	28,618	29,824	30,297	34,861	33,058	37,762	42,408	43,429	39,633
65歲以上	28,580	39,157	32,351	36,023	33,836	36,959	41,081	46,398	41,570
合計	22,532	26,122	30,997	35,721	38,043	39,963	41,375	43,036	32,652

第三節 新進人口推估

未來 50 年公務人員年底人口數之推估，參採國家發展委員會預估 103 年至 150 年未來全國總人口數及 20-64 歲勞動人口數中推估之人口數作為推估基礎，針對未來 50 年公務人員年底人口數占全國總人口數(中推估版)之平均比例為 1.25%，推估如下：

表 2-3 未來 50 年公務人員年底人口數

中華民國人口推計 (104至153年)			中推計	中華民國人口推計 (104至153年)			中推計
民國	年底人口數中推計 (千人)		1.25%	民國	年底人口數中推計 (千人)		1.25%
	總人口數	20-64勞動人口	總人口數版		總人口數	20-64勞動人口	總人口數版
104	23,458	15,869	293,291	129	22,267	12,414	278,397
105	23,491	15,862	293,700	130	22,111	12,186	276,449
106	23,517	15,860	294,032	131	21,948	11,987	274,410
107	23,537	15,798	294,282	132	21,778	11,770	272,282
108	23,551	15,740	294,449	133	21,601	11,543	270,067
109	23,559	15,689	294,546	134	21,417	11,323	267,770
110	23,561	15,583	294,579	135	21,227	11,097	265,393
111	23,559	15,478	294,549	136	21,031	10,880	262,943
112	23,552	15,339	294,457	137	20,830	10,681	260,427
113	23,539	15,181	294,302	138	20,624	10,490	257,855
114	23,521	15,011	294,076	139	20,414	10,320	255,232
115	23,497	14,838	293,774	140	20,201	10,182	252,567
116	23,466	14,660	293,388	141	19,985	10,034	249,863
117	23,428	14,470	292,912	142	19,766	9,855	247,126
118	23,382	14,283	292,337	143	19,545	9,700	244,360
119	23,328	14,077	291,657	144	19,322	9,520	241,571
120	23,264	13,899	290,866	145	19,097	9,352	238,763
121	23,192	13,782	289,959	146	18,871	9,179	235,935
122	23,110	13,609	288,934	147	18,643	8,997	233,088
123	23,018	13,435	287,787	148	18,414	8,817	230,225
124	22,917	13,259	286,519	149	18,184	8,632	227,345
125	22,805	13,089	285,128	150	17,952	8,448	224,447
126	22,684	12,926	283,616	151	17,723	8,267	221,586
127	22,554	12,760	281,987	152	17,497	8,091	218,761
128	22,415	12,590	280,245	153	17,274	7,918	215,972

第四節 多重脫退率分析與假設

本報告累積之脫退率經驗資料，係依據公務人員自 84 年 7 月 1 日起納入退撫基金至 103 年 12 月 31 日止，累積期間共計 19.5 年之經驗資料而建立：

表 2-4 公務人員累積之脫退率經驗資料

						單位：‰				
年齡	死亡率(男)	死亡率(女)	年齡	死亡率(男)	死亡率(女)	年齡	離職率(男)	離職率(女)	資遣率	退休率
20	0.33	-	66	7.00	4.61	20	0.08	1.13	-	-
21	0.39	-	67	10.18	4.36	21	3.87	4.77	-	-
22	0.58	0.21	68	10.66	5.53	22	4.35	5.76	0.03	-
23	0.63	0.29	69	12.33	8.71	23	1.28	7.66	0.06	-
24	0.53	-	70	12.47	7.94	24	0.73	5.59	0.06	0.01
25	0.23	0.11	71	15.68	7.42	25	1.54	6.74	0.07	0.02
26	0.54	0.22	72	17.48	8.13	26	3.06	7.04	0.06	0.02
27	0.64	0.39	73	18.15	9.33	27	3.94	7.04	0.04	0.02
28	0.37	0.30	74	20.92	9.33	28	3.97	5.86	0.09	0.06
29	0.55	0.24	75	22.31	8.23	29	3.80	5.94	0.15	0.06
30	0.68	0.21	76	25.09	10.06	30	4.19	4.61	0.11	0.02
31	0.49	0.20	77	25.64	9.57	31	4.73	5.61	0.23	0.05
32	0.67	0.36	78	29.63	20.59	32	5.06	4.78	0.32	0.03
33	0.66	0.20	79	39.93	12.64	33	5.09	3.46	0.38	0.03
34	0.68	0.31	80	35.27	39.71	34	4.33	3.24	0.38	0.07
35	0.77	0.37	81	38.01	32.40	35	4.84	4.94	0.55	0.08
36	0.96	0.46	82	53.45	10.15	36	3.75	2.41	0.66	0.08
37	1.02	0.39	83	68.74	66.99	37	2.91	2.35	0.79	0.06
38	0.98	0.49	84	225.00	86.96	38	2.48	2.59	0.95	0.12
39	1.18	0.40	85	76.92	-	39	2.68	1.82	1.14	0.11
40	1.05	0.63	86	111.11	-	40	2.23	1.75	1.34	0.16
41	1.36	0.47	87	35.09	-	41	2.00	1.28	1.51	0.16
42	1.41	0.67	88	-	-	42	1.87	1.35	1.69	0.31
43	1.35	0.73	89	54.05	-	43	1.55	1.08	1.63	0.60
44	1.47	0.64	90	125.00	-	44	1.39	0.85	1.96	1.54
45	1.67	0.82	91	-	-	45	1.70	1.45	1.96	2.26
46	1.88	0.72	92	117.65	-	46	1.05	0.64	1.86	2.90
47	1.95	0.91	93	-	-	47	1.04	0.80	2.06	3.45
48	2.29	0.87	94	285.71	-	48	0.94	0.65	1.77	3.24
49	2.25	1.02	95	400.00	-	49	0.82	0.70	1.80	8.12
50	2.09	0.90	96	-	-	50	1.07	0.71	0.70	124.97
51	2.29	1.07	97	666.67	-	51	1.18	0.62	0.77	61.65
52	2.67	1.20	98	-	-	52	1.27	0.64	0.78	63.50
53	2.82	1.23	99	-	-	53	1.38	0.57	0.83	58.06
54	3.19	1.61	100	-	-	54	1.23	0.35	0.81	35.88
55	2.94	1.22	101	-	-	55	1.91	0.75	0.73	256.30
56	3.33	1.62	102	-	-	56	1.29	0.71	0.58	31.96
57	3.91	1.89	103	-	-	57	1.38	0.37	0.48	52.38
58	4.12	2.02	104	-	-	58	1.41	0.51	0.45	66.30
59	4.48	2.13	105	-	-	59	1.32	0.34	0.40	107.29
60	5.00	1.87	106	-	-	60	1.69	0.60	0.27	181.57
61	5.77	2.14	107	-	-	61	1.27	0.64	0.17	100.81
62	6.43	2.68	108	-	-	62	1.61	0.84	0.13	109.31
63	6.81	3.36	109	-	-	63	1.29	0.42	0.23	122.27
64	6.86	3.01	110	-	-	64	1.59	0.79	0.39	139.38
65	6.05	3.14				65	1.37	2.01	-	907.02

一、死亡率假設

本次報告死亡率假設，係依據公務人員自 84 年 7 月 1 日起納入退撫基金，至 103 年 12 月 31 日止，累積期間共計 19.5 年之經驗資料。累積之死亡脫退率經驗資料，由各年齡累積死亡人數除以各年齡累積期間年中生存人數，針對性別的差異分別建立公務男、女性 20 至 110 歲死亡率，並參酌各年齡區間取得資料的適足情況，採用不同的修勻公式，說明如下：

1. 20 至 70 歲區間，由於公務人員死亡人數及年中生存人數取得資料充足，故以 5 歲為一組產生估計值後，先以中樞值公式(King' s pivotal value formula)對實際經驗值進行修勻，再以平滑接點內差法(Karup-King FourPoint Graduation Methodology)，進而求出 20 至 70 歲男女性、各自年齡別的死亡率經驗假設。
2. 80 歲以上的年齡層，由表 2-5 可以發現 85 歲以上的粗死亡率多數為 0，主要原因是累積之死亡人數及年中生存人數不足，故死亡率無法由粗死亡率直接修勻而來。故本區間死亡率的補整將藉由公務人員 60 至 80 歲間的粗死亡率，使用高馬仕(Gompertz-Makeham)加權迴歸法，以 60 至 80 歲人數為加權的最小平方法下求得之參數，進行公務人員男、女性 80 至 109 歲死亡率的推估。
3. 70 至 80 歲之間死亡率，為保持整體公務人員死亡率曲線的連續性及平滑性，則兼採平滑接點內差法及高馬仕加權迴歸法之線性組合推算得之。
4. 最終 110 歲的死亡率定義為 1。
5. 根據退撫基金過去近 20 年的經驗資料統計，由表 2-5 可以發現，80 歲之前的經驗死亡率，顯著低於內政部第 10 次國民生命表所統計之死亡率。換算本次公務人員死亡率精算假設，20 歲之平均餘命男性為 63.92 年、女性為 69.35 年，65 歲之平均餘命男性為 21.91 年、女性為 25.85 年。

本次精算所採用之死亡率假設，與內政部第 10 次國民生命表、壽險業第 2 回年金生命表及累積經驗分析，彙總相關數據製表如下：

表 2-5 死亡率

單位: ‰

年齡	死亡率 (男)				死亡率 (女)			
	精算假設	第10次 國民生命表	第2回 年金生命表	經驗分析	精算假設	第10次 國民生命表	第2回 年金生命表	經驗分析
20	0.5	0.6	0.5	0.3	0.0	0.3	0.2	-
21	0.5	0.6	0.6	0.4	0.1	0.3	0.2	-
22	0.5	0.7	0.5	0.6	0.2	0.3	0.2	0.2
23	0.5	0.7	0.5	0.5	0.2	0.3	0.2	0.3
24	0.5	0.8	0.5	0.5	0.2	0.3	0.2	-
25	0.5	0.8	0.5	0.2	0.2	0.4	0.2	0.1
26	0.5	0.9	0.5	0.5	0.2	0.4	0.2	0.2
27	0.5	1.0	0.5	0.6	0.2	0.4	0.2	0.4
28	0.5	1.0	0.6	0.4	0.2	0.4	0.2	0.3
29	0.5	1.1	0.6	0.5	0.2	0.5	0.2	0.2
30	0.5	1.2	0.6	0.7	0.3	0.5	0.2	0.2
31	0.6	1.3	0.6	0.5	0.3	0.5	0.3	0.2
32	0.6	1.5	0.7	0.7	0.3	0.6	0.3	0.4
33	0.7	1.6	0.7	0.7	0.3	0.6	0.3	0.2
34	0.7	1.7	0.8	0.6	0.3	0.6	0.3	0.3
35	0.8	2.0	0.9	0.8	0.3	0.7	0.4	0.4
36	0.9	2.1	1.0	1.0	0.4	0.7	0.4	0.4
37	0.9	2.4	1.0	1.0	0.4	0.8	0.4	0.4
38	1.0	2.5	1.1	1.0	0.4	0.9	0.4	0.5
39	1.1	2.7	1.3	1.2	0.5	0.9	0.5	0.4
40	1.2	3.1	1.4	1.1	0.5	1.0	0.5	0.5
41	1.3	3.2	1.5	1.4	0.6	1.1	0.6	0.5
42	1.4	3.7	1.7	1.4	0.6	1.2	0.6	0.7
43	1.4	3.7	1.9	1.3	0.7	1.3	0.7	0.7
44	1.5	4.1	2.0	1.5	0.7	1.4	0.7	0.6
45	1.6	4.4	2.2	1.6	0.8	1.5	0.8	0.8
46	1.7	4.6	2.3	1.9	0.8	1.6	0.8	0.7
47	1.9	5.1	2.5	2.0	0.8	1.8	0.9	0.9
48	2.0	5.1	2.7	2.3	0.9	1.8	1.0	0.9
49	2.1	5.5	2.9	2.3	0.9	2.0	1.0	1.0
50	2.3	6.0	3.1	2.1	1.0	2.2	1.2	0.9
51	2.4	6.2	3.3	2.3	1.1	2.3	1.3	1.1
52	2.6	6.8	3.5	2.6	1.2	2.6	1.4	1.2
53	2.7	7.0	3.7	2.8	1.3	2.8	1.5	1.2
54	2.9	7.5	4.0	3.2	1.4	3.0	1.7	1.6
55	3.2	8.1	4.3	2.9	1.5	3.3	1.8	1.2
56	3.5	8.4	4.6	3.3	1.6	3.5	1.9	1.6
57	3.9	9.4	4.9	3.9	1.7	4.0	2.1	1.9
58	4.3	9.5	5.2	4.1	1.8	4.1	2.3	2.0
59	4.7	10.3	5.6	4.5	2.0	4.5	2.5	2.1
60	5.1	11.2	6.0	5.0	2.2	5.0	2.8	1.9
61	5.4	11.6	6.4	5.8	2.4	5.2	3.0	2.1
62	5.7	12.9	6.9	6.4	2.6	6.0	3.3	2.7
63	6.0	13.8	7.4	6.8	2.8	6.5	3.7	3.4
64	6.4	14.7	7.9	6.9	3.1	7.0	4.0	3.0
65	7.1	16.4	8.4	6.0	3.6	8.0	4.4	3.1

年齡	死亡率(男)				死亡率(女)			
	精算假設	第10次 國民生命表	第2回 年金生命表	累積 經驗分析	精算假設	第10次 國民生命表	第2回 年金生命表	累積 經驗分析
66	8.1	17.4	9.1	7.0	4.3	8.6	4.9	4.6
67	9.3	19.8	9.8	10.2	5.2	10.0	5.3	4.4
68	10.7	20.9	10.6	10.7	6.2	10.9	5.8	5.5
69	12.2	22.8	11.5	12.3	7.1	12.1	6.4	8.7
70	13.7	25.3	12.4	12.5	7.8	13.8	6.9	7.8
71	15.1	27.1	13.4	15.6	8.0	15.0	7.5	7.4
72	16.4	30.6	14.4	17.5	8.0	17.4	8.2	8.1
73	18.0	33.0	15.5	18.2	8.3	19.1	8.9	9.3
74	19.8	35.9	16.7	20.9	9.1	21.1	9.7	9.3
75	22.0	39.9	18.0	22.3	10.6	24.0	10.6	8.2
76	24.6	43.0	19.3	25.1	12.7	26.3	11.5	10.1
77	27.5	48.2	20.8	25.6	15.0	30.1	12.5	9.6
78	30.5	51.5	22.3	29.6	17.3	33.2	13.7	20.6
79	33.5	56.5	24.0	39.9	19.4	37.0	14.9	12.6
80	36.8	62.1	25.7	35.3	21.6	41.7	16.3	39.7
81	40.8	67.3	27.6	38.0	24.3	46.1	17.8	32.4
82	45.2	74.2	29.7	53.5	27.3	52.1	19.5	10.2
83	50.2	80.4	31.9	68.7	30.7	57.8	21.5	67.0
84	55.6	87.8	34.2	225.0	34.6	64.4	23.7	87.0
85	61.6	96.1	36.8	76.9	38.9	72.0	26.2	-
86	68.2	105.0	39.6	111.1	43.7	80.3	28.7	-
87	75.5	114.9	42.6	35.1	49.1	89.8	31.4	-
88	83.6	125.7	45.8	-	55.1	100.4	34.3	-
89	92.4	137.5	49.3	54.1	61.9	112.2	37.5	-
90	102.2	150.4	53.1	125.0	69.5	125.5	41.1	-
91	112.9	164.5	57.1	-	78.0	140.3	44.9	-
92	124.7	180.0	61.4	117.6	87.4	156.8	49.1	-
93	137.6	196.9	66.0	-	97.9	175.3	53.7	-
94	151.7	215.4	70.9	285.7	109.7	196.0	58.7	-
95	167.1	235.6	76.2	400.0	122.7	219.1	64.1	-
96	183.9	257.8	81.9	-	137.1	245.0	70.0	-
97	202.2	282.0	88.0	666.7	153.1	273.9	76.5	-
98	222.0	308.5	94.5	-	170.8	306.2	83.4	-
99	243.4	337.4	101.5	-	190.3	342.4	91.0	-
100	266.6	1,000.0	108.9	-	211.7	1,000.0	99.3	-
101	291.5	1,000.0	116.8	-	235.1	1,000.0	108.2	-
102	318.2	1,000.0	125.3	-	260.7	1,000.0	117.9	-
103	346.7	1,000.0	134.3	-	288.5	1,000.0	128.4	-
104	377.0	1,000.0	143.9	-	318.5	1,000.0	139.8	-
105	409.0	1,000.0	154.1	-	350.9	1,000.0	152.0	-
106	442.6	1,000.0	165.0	-	385.5	1,000.0	165.2	-
107	477.7	1,000.0	176.5	-	422.4	1,000.0	179.3	-
108	514.2	1,000.0	188.8	-	461.2	1,000.0	194.6	-
109	551.8	1,000.0	201.8	-	501.9	1,000.0	210.9	-
110	1,000.0	1,000.0	1,000.0	-	1,000.0	1,000.0	1,000.0	-

二、離職率假設

本次精算採用之離職率，係統計自 84 年 7 月 1 日至 103 年 12 月 31 日止之累積經驗資料而來，同時參考 101 年至 103 年的 3 年離職率經驗分析。考量整體離職率呈現下降趨勢，本次離職率採用累積經驗分析及 3 年經驗分析之平均值為最適離職率精算假設，彙總相關數據製表如下：

表 2-6 離職率

單位：‰

年齡	離職率(男)			離職率(女)		
	精算假設	累積 經驗分析	3年 經驗分析	精算假設	累積 經驗分析	3年 經驗分析
20-24	1.22	1.96	0.48	3.52	6.05	0.99
25-29	2.78	3.38	2.17	4.20	6.43	1.98
30-34	3.51	4.69	2.32	3.37	4.30	2.44
35-39	2.77	3.30	2.24	2.41	2.80	2.02
40-44	1.58	1.81	1.34	1.05	1.27	0.84
45-49	1.01	1.12	0.90	0.88	0.86	0.89
50-54	0.98	1.21	0.75	0.48	0.58	0.39
55-59	1.41	1.50	1.32	0.52	0.59	0.45
60-64	1.47	1.49	1.45	0.53	0.65	0.40

三、資遣率假設

本次精算採用之資遣率，係統計自 84 年 7 月 1 日至 103 年 12 月 31 日止之累積經驗資料而來。觀察得知，近期資遣率有顯著下降趨勢，但考量較長時間的穩定性，本次資遣率以累積經驗分析及 3 年經驗分析之平均值為最適資遣率精算假設，彙總相關數據製表如下：

表 2-7 資遣率

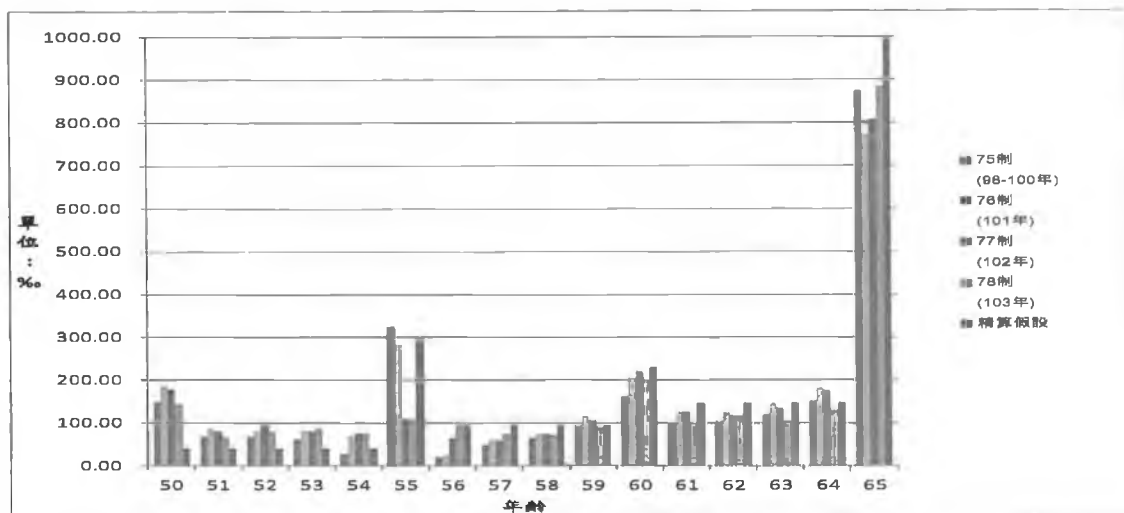
單位：‰

年齡	資遣率		
	精算假設	累積 經驗分析	3年 經驗分析
20-24	0.02	0.04	-
25-29	0.04	0.09	-
30-34	0.15	0.29	0.02
35-39	0.43	0.83	0.03
40-44	0.84	1.62	0.07
45-49	0.98	1.89	0.06
50-54	0.43	0.77	0.10
55-59	0.30	0.56	0.04
60-64	0.12	0.23	-

四、退休率假設

依據 100 年 1 月 1 日修正施行之公務人員退休法第 10 條及第 11 條規定，公務人員自願退休之月退休金起支條件，自 100 年至 109 年之 10 年過渡期間，得以年資加年齡之指標數合於或高於退休當年度之法定指標數(自 100 年為 75，之後逐年加 1，至 109 年為 84，即俗稱從 75 制逐年改為 85 制)為起支條件；在 110 年以後，則以 60 歲(任職 15 年以上，未滿 30 年者)及 55 歲(任職 30 年以上者)為月退休金起支條件。

下圖分別比較了修法前-75 制(98-100 年度之 3 年平均退休率)及修法後-76 制(101 年度退休率)、77 制(102 年度退休率)、78 制(103 年度退休率)之退休率變化情形發現：101-103 年度之退休率，確實反映退撫基金第 5 次精算時精算假設所預估—因退休制度刪除 55 歲退休加發 5 個基數所造成的 55 歲退休峰點消失。



本報告參採退撫基金第 6 次精算時所採用之退休率假設，同時配合銓敘部原提方案及考試院審查通過方案，分別假設退休率如下：

(一) 銓敘部原提方案：

月退休金起支年齡自 110 年改為 65 歲，同時自 110 年起過渡 5 年，指標數由 85 逐年提高至 89，且至少須年滿 55 歲，可不受法定起支年齡

影響，爰在符合支領退休給付條件的前題下，區分 109 年以前和 110 年以後二階段之退休率，分別適用不同的退休率假設。

(二) 考試院審查通過方案：

月退休金起支年齡自 110 年為 60 歲，之後逐年增加 1 歲，至 115 年以後為 65 歲，同時自 110 年起過渡 10 年，其中 110 年至 114 年指標數由 85 逐年提高至 89，且至少須年滿 55 歲；自 115 年至 119 年，指標數由 90 逐年提高至 94，且至少須年滿 60 歲，可不受法定起支年齡影響，爰在符合支領退休給付條件的前題下，區分 109 年以前、110 年以後和 115 年以後三階段，分別適用不同的退休率假設。

(三) 前述 2 方案之退休率，彙總相關數據如下表。

表 2-8 退休率

單位：‰					
退休率					
年齡	精算假設 109年以前	精算假設 110年以後	精算假設 115年以後	累積 經驗分析	過去3年 經驗分析
20-44	-	-	-	0.14	0.20
45	4.56	4.56	4.56	2.26	2.84
46	4.56	4.56	4.56	2.90	2.92
47	4.56	4.56	4.56	3.45	2.61
48	4.56	4.56	4.56	3.24	2.09
49	4.56	4.56	4.56	8.12	12.35
50	170.16	39.71	39.71	124.97	170.16
51	80.23	39.71	39.71	61.55	77.81
52	80.23	39.71	39.71	63.50	85.60
53	80.23	39.71	39.71	58.06	83.29
54	80.23	39.71	39.71	35.88	74.21
55	94.63	302.77	47.32	256.30	167.32
56	94.63	94.63	47.32	31.96	61.55
57	94.63	94.63	47.32	52.38	66.07
58	94.63	94.63	47.32	65.30	74.25
59	94.63	94.63	47.32	107.29	103.97
60	147.05	231.43	486.87	181.57	207.81
61	147.05	147.05	194.37	100.81	117.21
62	147.05	147.05	194.37	109.31	120.69
63	147.05	147.05	194.37	122.27	127.05
64	147.05	147.05	194.37	139.38	162.48
65	1,000.00	1,000.00	1,000.00	907.02	825.31

第五節 俸額增加率及俸點增加數分析與假設

俸額增加率及俸點增加數係指政府調薪及職級晉升二部分，意即通貨膨脹相關之俸額增加率及職級變動產生之俸點增加數，故本次精算預計採用之精算假設分為此二部分：

一、通貨膨脹相關之俸額增加率

參採退撫基金第 6 次精算報告，公務人員自 84 年 7 月 1 日起納入退撫基金至 103 年 12 月 31 日止，依照俸點折算率計算，通貨膨脹相關之增加率如下：

表 2-9 公務人員通貨膨脹相關之俸額增加率

統計期間	俸額增加期間	平均俸額增加率
84/7/1 ~ 87/7/1	每年	3.5%
87/7/1 ~ 90/1/1	2.5 年	1.2%
90/1/1 ~ 94/1/1	4 年	0.8%
94/1/1 ~ 100/7/1	6.5 年	0.5%
84/7/1 ~ 103/12/31	19.5 年共增加 6 次	1.0%

結果顯示，自 84 年 7 月 1 日起 19.5 年期間，通貨膨脹相關之俸額共增加 6 次俸額，但俸額增加期間延長，最近一期增加期間為 6.5 年。自 84 年 7 月 1 日起 19.5 年期間，通貨膨脹相關之平均俸額增加率為 1%，但呈現下降的趨勢，最近一期增加率為 0.5%。

自前次 100 年 7 月 1 日俸額調整至精算基準日 105 年 12 月 31 日止，期間為 5.5 年，尚短於最近一期增加期間 6.5 年，故通貨膨脹相關之俸額增加率仍比照前次精算假設，採用最近一期增加率為 0.5%。

二、職級變動產生之俸點增加數

職級變動產生之俸點增加數，係採用 86 年 1 月 1 日至 103 年 12 月

31 日止 18 年累積之俸點變動為統計基礎，計算出不同職級人員年度平均俸點增加數如下表：

表 2-10 公務人員不同職級人員年度平均俸點增加數

	俸(薪)點	年平均俸點增加數	人數佔率%
公務 (非警察人員)	499以下	12	62.57%
	500-599	10	4.10%
	600-699	7	1.43%
	700-799	3	0.25%
	800以上	-	0.03%
警察	399以下	15	30.25%
	400-699	8	1.37%
	700以上	-	0.00%

計算各等級俸點折算俸額²之數額係分段累積，按其應得俸點在 160 點以下部分每俸點按 72.7 元折算，161 點至 220 點之部分每俸點按 46.9 元折算，221 點以上每俸點按 66.6 元折算，如有不足 5 元之畸零數均以 5 元計。

² 依民國 100 年 7 月 1 日生效之公務人員俸額表計算。

第六節 優惠存款利息分擔

評估優惠存款制度之財務時，政府及臺灣銀行之優惠存款利息分擔公式如下：

$$\text{政府：} 18\% - \text{基本放款利率} + \frac{\text{基本放款利率} - \text{一年期定期存款固定利率}}{2}$$

$$\text{臺灣銀行：} \text{一年期定期存款固定利率} + \frac{\text{基本放款利率} - \text{一年期定期存款固定利率}}{2}$$

表 2-11 臺灣銀行 85-105 年度牌告利率

年度	一年期定期存款固定利率	基本放款利率	政府負擔	臺灣銀行負擔	優存利率
85	6.050%	7.025%	11.4625%	6.5375%	18.000%
86	6.075%	7.150%	11.3875%	6.6125%	18.000%
87	5.550%	7.250%	11.6000%	6.4000%	18.000%
88	5.000%	7.200%	11.9000%	6.1000%	18.000%
89	5.000%	7.200%	11.9000%	6.1000%	18.000%
90	2.500%	6.790%	13.3550%	4.6450%	18.000%
91	2.500%	6.790%	13.3550%	4.6450%	18.000%
92	1.400%	6.265%	14.1675%	3.8325%	18.000%
93	1.525%	6.340%	14.0675%	3.9325%	18.000%
94	1.990%	6.538%	13.7360%	4.2640%	18.000%
95	2.200%	6.825%	13.4875%	4.5125%	18.000%
96	2.635%	6.236%	13.5645%	4.4355%	18.000%
97	1.420%	6.166%	14.2070%	3.7930%	18.000%
98	0.900%	4.696%	15.2020%	2.7980%	18.000%
99	1.135%	4.816%	15.0245%	2.9755%	18.000%
100	1.355%	5.036%	14.8045%	3.1955%	18.000%
101	1.355%	5.036%	14.8045%	3.1955%	18.000%
102	1.355%	5.036%	14.8045%	3.1955%	18.000%
103	1.355%	5.036%	14.8045%	3.1955%	18.000%
104	1.205%	4.966%	14.9145%	3.0855%	18.000%
105	1.035%	4.756%	15.1045%	2.8955%	18.000%

備註：「一年期定期存款固定利率」及「基本放款利率」係以臺灣銀行各年底牌告利率為基準。

第七節 其他精算假設

一、遺族年撫卹金之給與年限分析與假設

參採退撫基金第 6 次精算報告，依照經驗資料統計結果，遺族年撫卹金平均給與年限為 12 年，作為本次精算假設。

二、配偶支領月撫慰金平均年齡差距分析與假設

依據亡故退休人員遺族領取月撫慰金之親屬關係分析，領取者為配偶者約佔 99%，且領月撫慰金之丈夫平均年齡較亡故退休人員(妻子)大 3 歲，而領月撫慰金之妻子平均年齡則較亡故退休人員(丈夫)小 5 歲。

表 2-12 公務人員月撫慰金配偶平均年齡差距分析表

親屬關係	佔率	年齡差距
夫	7.45%	2.9
妻	91.17%	-4.9
其他	1.38%	-6.8

故本次精算採用之月撫慰金年齡假設為：

男配偶年齡 = 女亡故退休人員年齡 + 3 歲

女配偶年齡 = 男亡故退休人員年齡 - 5 歲

三、退休給付選擇方式的分析與假設

參採退撫基金第 6 次精算報告，依據統計結果，自 85 年至 103 年度符合支領月退休金者，採月退休金者之比例平均值為 87.6%，且採月退休金者之比例於 101 年至 103 年有趨緩的現象，故本次精算建議採用 101 年至 103 年度之近 3 年平均經驗值 97%作為月退休金選擇比例之假設。

四、申請展期月退休金或減額月退休金給付的分析

依公務人員退休法第 4 條第 1 項第 2 款辦理退休時，未符合第 11 條第 1 項第 1 款、第 2 款月退休金起支年齡規定者，得申請展期或減額給

付如下：

展期：至年滿月退休金起支年齡之日起領取月退休金。

減額：提前於年滿月退休金起支年齡前開始領取月退休金，每提前 1 年減發 4%，最多得提前 5 年減發 20%。

經分析，100 年至 105 年 12 月 31 日申請展期月退休金或減額月退休金給付共 272 件，包含展期 72 件及減額 200 件，平均退休年齡為 50.1 歲，平均展期年限為 10.2 年，平均減額比率為 19%，詳如下表：

表 2-13 最近 3 年度申請展期月退休金或減額月退休金給付分析

	件數	退休年齡	展期年限	減額比率
展期	72	49.6	10.2	NA
減額	200	50.3	NA	19%
合計	272	50.1	NA	NA

五、因公死亡加發一次撫卹金比例的分析

依公務人員撫卹法第 5 條第 2 項規定，因公死亡撫卹者，可依據涉公程度之輕重，加發 10%~50%不等之一次撫卹金，經統計，截至 105 年 12 月 31 日止，依死亡情形核定加發之一次撫卹金比例分析，如下表：

表 2-14 因公死亡加發一次撫卹金比例

死亡情形(核定)	件數	平均加發百分比%
冒險犯難	112	45.77
因辦公往返，猝發疾病、發生意外或危險以致死亡	79	10.00
執行職務發生危險以致死亡	652	24.14
公差遇險或罹病以致死亡	216	24.31
執行職務、公差或辦公場所猝發疾病以致死亡	645	22.92
戮力職務、積勞過度以致死亡	8	10.63
因辦公往返，猝發疾病、發生意外或危險以致死亡	79	10.00
病故	5,112	0.02
意外死亡	632	-
因公撫卹案待審議	10	1.00
其他	350	0.71
合計 / 平均	7,895	5.44

第參章 折現率

本報告就公務人員退撫制度調整因應方案進行精算及成本分析，作為研議期間相關政策評估之參考。所揭露之財務資訊，必須與現行制度比較，方能了解各種擬定之制度調整，檢視其影響程度及預期效果。

故本報告折現率精算假設，基於一致性和可比較性，針對退撫新舊制不同財務資訊分別採用如下：

一、退撫新制

比照退撫基金管理委員會委託辦理退撫基金第 6 次精算評估報告，參照美國政府會計準則公報第 67 號³ (GASB67/原 GASB25)之規範，採用 4.0%為折現率。

二、退撫舊制

比照銓敘部 105 年度委外辦理公務人員退撫舊制年資應計退撫經費精算研究案，參照國際會計準則公報第 19 號⁴ (IAS19)之規範，採用 20 年期以上政府公債平均殖利率 1.64%⁵為折現率。

3 Statements of Governmental Accounting Standards Board (GASB) : Statement No. 67, Financial Reporting for Pension Plans—an amendment of GASB Statement No. 25, 06/2012

4 The International Financial Reporting Standards (IFRS) Foundation : International Accounting Standards(IAS), IAS 19 Employee Benefits, 06/2011

5 證券櫃檯買賣中心:債券市場資訊/交易資訊/公債與公司債統計報表/日統計/依樣條函數法—Cubic Basis Spline Model 所算出 20 年期政府公債殖利率

第肆章 精算方法的規劃

本報告就公務人員退撫制度調整因應方案進行精算及成本分析，作為研議期間相關政策評估之參考。所揭露之財務資訊，必須與現行制度比較，方能了解各種擬定之制度調整，檢視其影響程度及預期效果。

故本報告折現率精算假設，基於一致性和可比較性，針對退撫新舊制不同財務資訊分別採用如下：

一、退撫新制

比照公務人員退撫基金管理委員會委託辦理退撫基金第 6 次精算評估報告，採用綜合成本法(Aggregate Cost Method)做為計算最適提撥費率的精算方法，以加入年齡成本法(Entry Age Normal Cost Method)用於計算精算應計負債(Actuarial Accrued Liability，簡稱 AL)及基金提撥狀況的精算方法。公式如下：

$$\text{最適提撥率} = (\Sigma PVFB - \text{Fund}) / \Sigma PVFS$$

其中，PVFB 為未來預計給付現值(Present value of future benefit)

PVFS 為未來涵蓋薪資現值(Present value of future salary)

Fund 為基金累積餘額

$$\text{平衡費率 } NC_e = \frac{PVFB_e}{PVFS_e}, \text{ 依個人計算之加入保險年齡}(e)\text{時之平衡費率}$$

$$\text{精算應計負債 } AL = \Sigma (PVFB - NC_e \times PVFS)$$

$$\text{未提存精算應計負債 } UAL = AL - \text{Fund}$$

二、退撫舊制

比照銓敘部 105 年度委外辦理公務人員退撫舊制年資應計退撫經費精算研究案，採用預計單位福利法(Projected Unit Credit Method)，用於計算退撫舊制之精算應計負債。

$$\begin{aligned} \text{精算應計負債 AL} &= \text{法定義務負擔} = \text{PVB} \\ &= \text{退撫舊制年資應計退撫金額} \end{aligned}$$

其中，PVB 為應計退撫給付現值(Present value of benefit)

第五章 退撫新舊現行制度財務狀況彙總

對於已符合領取退撫新、舊制給付資格之領取定期給付人員、現職人員及未來50年新進人員，以精算基準日105年12月31日為基準，彙總退撫新舊現行制度之財務狀況如下表5-1、5-2及5-3：

表5-1 退撫新舊現行制度財務狀況彙總

105_12_31退撫新舊現行制度財務狀況彙總		退撫新制			退撫舊制			退撫新舊制合計
		現職及已退	新進人員	小計	退撫舊制	優惠存款	小計	
		單位:億元						
未來給付現值PVFB	已領取人員PVFB	5,775	NA	5,775	9,747	2,880	12,626	18,401
	在職人員PVFB	13,429	4,643	18,072	3,633	1,634	5,267	23,339
	未來給付現值PVFB	19,204	4,643	23,847	13,380	4,513	17,893	41,740
未來薪資現值PVFS	未來薪資現值PVFS	26,575	24,928	51,503	-	-	-	51,503
已提存退休金 Fund	已提存退休金 Fund (A)	3,472	-	3,472	-	-	-	3,472
提撥率	未提撥精算負債攤提數	39.2%	0.0%	20.2%	NA	NA	NA	NA
	未來服務成本	20.0%	18.6%	19.3%	NA	NA	NA	NA
	最適提撥率	59.2%	18.6%	39.6%	NA	NA	NA	NA
精算應計負債AL	已領取人員AL	5,775	NA	5,775	9,747	2,880	12,626	18,401
	在職人員AL	8,120	-	8,120	3,633	1,634	5,267	13,387
	精算應計負債AL (B)	13,895	-	13,895	13,380	4,513	17,893	31,788
政府應負擔現值	提撥費率	12%	12%	12%	0%	0%	0%	12%
	政府負擔比例	65%	65%	65%	0%	0%	0%	65%
	未來薪資提撥現值	3,189	2,991	6,180	-	-	-	6,180
	政府負擔提撥現值 (C)	2,073	1,944	4,017	-	-	-	4,017
	政府總負擔現值 (B+C-A)	12,497	1,944	14,441	13,380	4,513	17,893	32,334
基金規模開始連續遞減(收支不足)年度				108年				
基金累積餘額開始出現虧損(用罄)年度				120年				
財務成本分析	已領取人數	148,102	-	148,102	173,782	124,475	182,130	183,913
	在職人數	289,366	431,387	720,753	113,754	104,006	113,754	720,753
	未來50年總現金給付金額	44,468	8,501	52,969	17,174	5,815	22,989	75,959
	未來50年個人所得(元)	10,164,838	NA	NA	5,972,720	2,545,278	NA	NA

註：未來50年總現金給付金額為現金流量表中106~155年給付支出的合計數(不考慮折現)。

表 5-1 為退撫新舊現行制度財務狀況彙總，在退撫舊制下，政府公務預算成本為精算應計負債(折現率 1.64%) 1 兆 7,893 億元。

在退撫新制下，退撫基金成本為精算應計負債(折現率 4%) 1 兆 3,895 億元，加上政府負擔的提撥現值 4,017 億元，扣除已提存退休基金 3,472 億，合計政府總負擔共 1 兆 4,441 億元。

在現金流量下，退撫新制基金規模開始連續遞減年度為 108 年，基金累積餘額開始出現虧損年度為 120 年。最適提撥率為 39.6%。

具有退撫舊制年資且已領取定期給付者有 173,782 人，已領取優惠存款給付者有 124,475 人。現職人員中，具有退撫舊制年資者有 113,754 人，具有優惠存款領取資格者有 104,006 人。在退撫舊制下，預估未來 50 年總現金給付金額為 1 兆 7,174 億元，預估未來 50 年總現金給付的優惠存款利息差額為 5,815 億元。

具有退撫新制年資且已領取定期給付者有 148,102 人，現職人員中具有退撫新制年資者有 289,366 人。在退撫新制下，預估未來 50 年總現金給付金額(不含新進人員)為 4 兆 4,468 億元。

表 5-2 退撫舊制各項給付未來 50 年現金流量

105_12_31退撫新舊現行制度財務狀況彙總													單位:百萬元	
	一次性給付						年金給付				優惠存款 利息差額	合計	當年度 在職人數 (單位:人)	已退在領取 月退人數 (單位:人)
	一次退休金	舊制其他現 金給與補償	資遣 給與	一次 撫卹金	一次 撫卹金	小計	月退休金 (含補償金)	月撫卹金	年撫卹金	小計				
106	1,327	683	10	80	95	2,195	45,005	4,990	572	50,566	18,359	71,121	106,207	148,477
107	1,595	715	10	83	87	2,489	45,579	5,175	589	51,343	18,383	72,215	98,288	150,444
108	1,854	687	9	86	79	2,714	46,114	5,373	538	52,025	18,431	73,170	90,209	152,341
109	2,051	675	7	88	72	2,894	46,599	5,559	477	52,634	18,502	74,030	81,989	154,189
110	2,036	621	5	91	64	2,817	47,017	5,732	422	53,170	18,588	74,576	73,943	156,458
111	1,901	574	4	94	57	2,629	47,506	5,892	367	53,766	18,826	75,221	66,802	158,914
112	2,053	544	2	97	50	2,745	47,911	6,039	312	54,262	19,053	76,060	59,704	161,524
113	2,264	511	1	99	43	2,918	48,220	6,169	259	54,648	19,322	76,888	52,533	164,236
114	2,484	464	1	102	36	3,086	48,430	6,283	200	54,913	19,570	77,569	45,528	166,681
115	2,494	406	0.3	105	29	3,034	48,486	6,378	144	55,008	19,656	77,698	38,975	168,481
116	2,369	332	0.2	108	22	2,831	48,338	6,454	93	54,884	19,521	77,237	33,147	169,807
117	2,303	277	0.1	110	17	2,707	48,028	6,514	64	54,606	19,306	76,619	27,830	170,716
118	2,251	246	0.1	113	11	2,621	47,605	6,556	45	54,206	19,030	75,858	22,840	170,876
119	1,997	200	0.0	117	6	2,319	47,020	6,581	28	53,629	18,680	74,628	18,498	170,246
120	1,627	169	0.0	120	1	1,917	46,299	6,588	11	52,898	18,284	73,099	14,842	168,707
121	1,355	125	0.0	123	1	1,604	45,416	6,579	9	52,004	17,841	71,449	11,986	166,708
122	1,239	108	0.0	126	0.5	1,473	44,433	6,557	7	50,997	17,377	69,848	9,466	164,381
123	1,183	98	0.0	129	0.3	1,410	43,366	6,524	6	49,896	16,890	68,197	7,116	161,594
124	1,049	85	0.0	132	0.2	1,266	42,205	6,483	5	48,693	16,379	66,338	5,065	158,198
125	811	57	0.0	134	0.1	1,002	40,917	6,431	3	47,351	15,846	64,200	3,459	154,244
126	646	33	0.0	137	0.1	816	39,511	6,368	1	45,880	15,303	61,999	2,240	149,822
127	505	20	0.0	139	0.0	664	38,015	6,292	0.4	44,307	14,747	59,718	1,316	145,014
128	397	12	0.0	141	0.0	550	36,440	6,205	0.3	42,646	14,175	57,371	606	139,748
129	209	4	0.0	143	0.0	356	34,791	6,106	0.2	40,897	13,586	54,839	190	134,069
130	8	1	0.0	144	0.0	152	33,081	5,992	0.1	39,074	12,983	52,209	32	128,124
131	0.0	0.0	0.0	144	0.0	144	31,328	5,864	0.1	37,192	12,372	49,709	0	122,026
132	0.0	0.0	0.0	144	-	144	29,543	5,722	0.0	35,265	11,758	47,167	0	115,829
133	0.0	0.0	0.0	143	-	143	27,734	5,566	0.0	33,301	11,140	44,584	0	109,557
134	0.0	0.0	-	142	-	142	25,913	5,395	0.0	31,308	10,521	41,970	0	103,234
135	-	-	-	139	-	139	24,088	5,208	0.0	29,296	9,901	39,337	0	96,887
136	-	-	-	136	-	136	22,271	5,005	0.0	27,276	9,284	36,696	0	90,543
137	-	-	-	133	-	133	20,474	4,786	0.0	25,260	8,670	34,062	0	84,234
138	-	-	-	128	-	128	18,708	4,551	0.0	23,259	8,063	31,450	0	77,993
139	-	-	-	123	-	123	16,985	4,303	0.0	21,288	7,465	28,876	0	71,852
140	-	-	-	117	-	117	15,317	4,043	0.0	19,360	6,878	26,355	0	65,845
141	-	-	-	110	-	110	13,715	3,773	-	17,488	6,305	23,904	0	60,004
142	-	-	-	103	-	103	12,189	3,496	-	15,685	5,748	21,536	0	54,363
143	-	-	-	96	-	96	10,747	3,215	-	13,962	5,209	19,267	0	48,948
144	-	-	-	89	-	89	9,397	2,933	-	12,330	4,691	17,110	0	43,786
145	-	-	-	81	-	81	8,145	2,654	-	10,799	4,195	15,074	0	38,899
146	-	-	-	73	-	73	6,995	2,380	-	9,375	3,723	13,171	0	34,307
147	-	-	-	65	-	65	5,950	2,114	-	8,064	3,277	11,406	0	30,024
148	-	-	-	58	-	58	5,010	1,861	-	6,870	2,859	9,787	0	26,063
149	-	-	-	50	-	50	4,173	1,621	-	5,795	2,470	8,315	0	22,430
150	-	-	-	43	-	43	3,438	1,398	-	4,836	2,111	6,990	0	19,126
151	-	-	-	37	-	37	2,800	1,191	-	3,991	1,783	5,811	0	16,150
152	-	-	-	31	-	31	2,253	1,003	-	3,256	1,486	4,774	0	13,496
153	-	-	-	26	-	26	1,790	834	-	2,624	1,222	3,872	0	11,151
154	-	-	-	21	-	21	1,403	684	-	2,087	989	3,098	0	9,102
155	-	-	-	17	-	17	1,085	552	-	1,638	787	2,442	0	7,332
106~155年合計數						51,461				1,665,911	581,548	2,298,920		

表 5-3 退撫基金(新制)各項給付未來 50 年現金流量

105_12_31退撫新舊現行制度財務狀況彙總								單位:百萬元
提撥率	年度	基金 期初結餘	提撥收入	利息收入	給付支出	當期 收支餘絀	基金 期末結餘	當年度 在職人數 (單位:人)
12.0%	106	347,168	27,205	13,651	38,971	1,886	349,054	294,032
12.0%	107	349,054	27,410	13,689	41,068	31	349,085	294,282
12.0%	108	349,085	27,545	13,598	45,832	(4,689)	344,396	294,449
12.0%	109	344,396	26,968	13,307	50,398	(10,123)	334,273	294,546
12.0%	110	334,273	27,094	12,827	54,278	(14,357)	319,916	294,579
12.0%	111	319,916	27,196	12,215	56,274	(16,863)	303,053	294,549
12.0%	112	303,053	27,233	11,497	58,474	(19,744)	283,309	294,457
12.0%	113	283,309	27,268	10,656	61,077	(23,153)	260,156	294,302
12.0%	114	260,156	27,285	9,655	64,834	(27,893)	232,262	294,076
12.0%	115	232,262	27,289	8,513	66,139	(30,336)	201,926	293,774
12.0%	116	201,926	27,314	7,193	71,518	(37,011)	164,915	293,388
12.0%	117	164,915	27,324	5,653	74,513	(41,536)	123,379	292,912
12.0%	118	123,379	27,324	3,909	78,635	(47,402)	75,977	292,337
12.0%	119	75,977	27,328	1,932	82,665	(53,404)	22,573	291,657
12.0%	120	22,573	27,368	0	87,033	(59,665)	(37,092)	290,866
12.0%	121	(37,092)	27,407	0	90,670	(63,263)	(100,356)	289,959
12.0%	122	(100,356)	27,438	0	95,945	(68,506)	(168,862)	288,934
12.0%	123	(168,862)	27,419	0	99,434	(72,015)	(240,877)	287,787
12.0%	124	(240,877)	27,382	0	103,885	(76,504)	(317,380)	286,519
12.0%	125	(317,380)	26,821	0	106,474	(79,653)	(397,033)	285,128
12.0%	126	(397,033)	26,893	0	110,435	(83,542)	(480,575)	283,616
12.0%	127	(480,575)	26,997	0	112,607	(85,610)	(566,185)	281,987
12.0%	128	(566,185)	27,026	0	114,971	(87,945)	(654,130)	280,245
12.0%	129	(654,130)	27,001	0	116,492	(89,491)	(743,621)	278,397
12.0%	130	(743,621)	26,991	0	118,597	(91,606)	(835,227)	276,449
12.0%	131	(835,227)	26,986	0	120,232	(93,245)	(928,473)	274,410
12.0%	132	(928,473)	26,946	0	121,313	(94,367)	(1,022,840)	272,282
12.0%	133	(1,022,840)	26,809	0	122,320	(95,511)	(1,118,351)	270,067
12.0%	134	(1,118,351)	26,611	0	127,067	(100,455)	(1,218,807)	267,770
12.0%	135	(1,218,807)	26,432	0	127,375	(100,943)	(1,319,750)	265,393
12.0%	136	(1,319,750)	26,269	0	128,720	(102,452)	(1,422,202)	262,943
12.0%	137	(1,422,202)	26,089	0	129,381	(103,292)	(1,525,494)	260,427
12.0%	138	(1,525,494)	25,856	0	130,099	(104,244)	(1,629,737)	257,855
12.0%	139	(1,629,737)	25,593	0	131,591	(105,999)	(1,735,736)	255,232
12.0%	140	(1,735,736)	25,433	0	132,678	(107,244)	(1,842,980)	252,567
12.0%	141	(1,842,980)	25,223	0	133,414	(108,191)	(1,951,171)	249,863
12.0%	142	(1,951,171)	25,014	0	133,963	(108,949)	(2,060,121)	247,126
12.0%	143	(2,060,121)	24,773	0	134,368	(109,595)	(2,169,716)	244,360
12.0%	144	(2,169,716)	24,471	0	135,049	(110,578)	(2,280,293)	241,571
12.0%	145	(2,280,293)	24,202	0	135,237	(111,035)	(2,391,328)	238,763
12.0%	146	(2,391,328)	23,997	0	135,351	(111,354)	(2,502,682)	235,935
12.0%	147	(2,502,682)	23,782	0	135,301	(111,519)	(2,614,201)	233,088
12.0%	148	(2,614,201)	23,571	0	135,292	(111,721)	(2,725,922)	230,225
12.0%	149	(2,725,922)	23,372	0	135,576	(112,204)	(2,838,126)	227,345
12.0%	150	(2,838,126)	23,207	0	135,477	(112,270)	(2,950,396)	224,447
12.0%	151	(2,950,396)	23,020	0	135,461	(112,441)	(3,062,838)	221,586
12.0%	152	(3,062,838)	22,828	0	135,377	(112,549)	(3,175,386)	218,761
12.0%	153	(3,175,386)	22,637	0	135,306	(112,669)	(3,288,055)	215,972
12.0%	154	(3,288,055)	22,654	0	135,045	(112,391)	(3,400,446)	215,972
12.0%	155	(3,400,446)	22,681	0	134,724	(112,042)	(3,512,489)	215,972
	106~155年合計數		1,298,983		5,296,937			

註：當期收支餘絀=提撥收入+利息收入-給付支出。

第陸章 銓敘部原提方案財務成本評估

本章針對銓敘部原提退撫法草案(詳附錄)，進行下列財務效益評估：

1. 政府公務預算成本
2. 退撫基金成本、現金流量、最適提撥率

各項改革方案均預設自 108 年 1 月 1 日起實施。各項精算現值成本均考慮至終身脫退為止，現金流量以未來 50 年為呈現區間。

第一節 銓敘部原提方案(35 年 75%-60%/提撥率 18%)

一、調整內容

(一)調整退休金計算基準

方案實施後第 1 年，從最後在職之本(年功)俸(薪)，調整為最後在職往前「5 年平均俸(薪)額」，之後逐年拉長 1 年，調整至最後在職往前「15 年平均俸(薪)額」。

(二)調降退休所得上限及下限

分子：月退休金(含月補償金)+優存利息(或社會保險年金)

分母：最後在職本(年功)俸(薪)額 2 倍

上限：以 15 年時間逐年調降 1%如下：

1. 已退人員

- (1) 35 年從 75%降至 60%。
- (2) 30 年從 67.5%降至 52.5%。
- (3) 25 年從 60%降至 45%。
- (4) 15 年從 45%降至 30%。

2. 現職人員

可採計 40 年，自 72.5%降至 62.5%；35 年以下年資，同已退人

員。

3. 新進人員

將公保年金與月退休金合併計算重新設計給付率，40 年給與均俸 72.5%，如下表：

年資	公保年金	月退休金	合計所得
40	15.000%	57.500%	72.5%
35	13.125%	56.875%	70%
30	11.250%	48.750%	60%
25	9.375%	40.625%	50%
20	7.500%	32.500%	40%
15	5.625%	24.375%	30%

1. 公保年金每年給與均俸 2 倍 0.375%。
2. 月退休金第 1 年至第 35 年，每年給與均俸 2 倍 1.625%；第 36 年至第 40 年，每年給與均俸 2 倍 0.125%。

下限：月退休總所得低於最低保障金額 32,160 元(委任第一職等本俸最高級+專業加給合計數額)，不予調降。

(三)調整優惠存款制度

1. 支(兼)領月退休金者：

(1)分 6 年逐步全面廢除優惠存款制度：

第 1 年利率降至 9%

第 3 年利率降至 6%

第 5 年利率降至 3%

第 7 年利率降至 0%

※至第 7 年本金可全數領回

(2)月退休總所得低於最低保障金額 32,160 元者，維持 18%優存利率；超過最低保障金額者，按前述方案調降至最低保障金額止。

2. 支領一次退休金者：

每月「一次退休金」與「公保養老給付」合計之優存利息所得低於最低保障金額者，維持 18%優存利率；超過最低保障金額者，其

超過的部分，按下列逐年調降優存利率：

第 1 年利率降至 12%

第 3 年利率降至 10%

第 5 年利率降至 8%

第 7 年利率降至 6%

3. 優惠存款金額：

退休公務人員一次退休金與養老給付優惠存款辦法第 3 條第 1 項（即從優逆算表）同步廢止，公保養老給付優惠存款按其於退撫新制實施前實際得領取之養老給付金額辦理。

(四)取消年資補償金：自 108 年 1 月 1 日起 1 年後退休者實施

(五)調整月撫慰金制度：自 108 年 1 月 1 日起 1 年後亡故退休遺族實施
（月撫慰金從月退休金之 1/2 降為 1/3）

(六)延後月退休金起支年齡：採單一 65 歲；過渡規定如附錄。

(七)調整退撫基金提撥費率

提高法定提撥費率區間：由 12%~15%調整為 12%~18%

具體調整時程：自方案實施後，逐年提高 1%，提高至 15%時，應
檢討是否再逐年提高至 18%止。

(八)調降退休所得及優惠存款利率節省費用挹注退撫基金

二、財務效益彙總

表 6-1 銓敘部原提方案財務效益彙總(35 年 75%-60%/提撥率 18%)

(1)最後在職5-15年均薪(2)調降退休所得上下限32160元 (3)調整優存制度(4)取消年資補償(5)調整月撫慰(6)延後 月退起支年齡(7)調整提撥費率至18%		現行制度	調整方案	財務效益	全部挹注	1/2挹注
1. 政府財務分析	舊制年資退撫經費AL(億元)	17,893	10,547	(7,346)	-	(3,673)
	退撫基金提撥成本(億元)	4,017	5,831	1,813	1,813	1,813
2. 退撫基金財務分析 (退撫新制)	退撫基金提撥收入(億元)	6,180	8,970	2,790	2,790	2,790
	精算應計負債AL(億元)	13,895	12,825	(1,071)	(1,071)	(1,071)
	未提存應計負債UAL(億元)	10,424	9,353	(1,071)	(1,071)	(1,071)
	基金遞減(收支不足)年度	108年	108年	不變	123年	114年
	累積餘額虧損(用罄)年度	120年	125年	延後5年	139年	130年
	最適提撥率(攤提UAL)	39.6%	32.9%	-6.6%		
	最適提撥率(不攤提UAL)	19.3%	15.0%	-4.3%		

表 6-2 銓敘部原提方案退換舊制現金流量(35 年 75%-60%/提撥率 18%)

(1)最後在職5-15年均薪(2)調降退休所得上下限32160元(3)調整優存制度(4)取消年資補償(5)調整月撫慰(6)延後月退起支年齡(7)調整提撥費率至18%

單位:百萬元

	一次性的給付						年金給付				優惠存款 利息差額	所得上限影響數			合計
	一次退休金	舊制其他現金給與補償	資遣給與	一次撫慰金	一次撫慰金	小計	月退休金(含補償金)	月撫慰金	年撫慰金	小計		月退休金影響金額	優惠存款影響金額	小計	
106	1,327	683	10	80	95	2,195	45,005	4,990	572	50,566	18,359	0	0	0	71,121
107	1,595	715	10	83	87	2,489	45,579	5,175	589	51,343	18,383	0	0	0	72,215
108	923	687	9	86	79	1,783	46,110	5,105	538	51,753	9,067	(251)	(1,368)	(1,619)	60,984
109	983	670	7	88	72	1,821	46,589	5,186	477	52,252	8,840	(511)	(1,527)	(2,038)	60,874
110	827	614	5	91	64	1,601	47,000	5,255	422	52,678	5,703	(873)	(750)	(1,623)	58,359
111	411	568	3	94	57	1,133	47,476	5,315	367	53,159	5,556	(1,328)	(802)	(2,130)	57,718
112	387	536	3	96	50	1,072	47,839	5,363	312	53,514	2,567	(1,855)	(32)	(1,887)	55,267
113	355	500	2	99	43	999	48,083	5,399	259	53,740	2,454	(2,432)	(34)	(2,466)	54,727
114	317	451	1	102	36	907	48,204	5,421	200	53,825	2,062	(3,056)	(9)	(3,065)	53,728
115	276	393	1.0	105	29	803	48,156	5,430	144	53,729	1,937	(3,724)	(11)	(3,735)	52,734
116	152	316	0.7	107	22	599	47,917	5,426	93	53,436	1,805	(4,442)	(12)	(4,454)	51,385
117	101	262	0.4	110	17	490	47,530	5,411	64	53,005	1,679	(5,169)	(14)	(5,183)	49,991
118	74	237	0.2	113	11	436	47,052	5,383	46	52,480	1,559	(5,923)	(14)	(5,937)	48,538
119	56	205	0.1	116	6	383	46,458	5,345	28	51,831	1,446	(6,681)	(15)	(6,696)	46,964
120	44	168	0.0	119	1	332	45,729	5,294	11	51,034	1,341	(7,437)	(15)	(7,453)	45,255
121	32	120	0.0	122	1	275	44,842	5,233	9	50,083	1,244	(8,146)	(16)	(8,162)	43,440
122	26	98	0.0	125	0.5	249	43,847	5,163	7	49,018	1,155	(8,542)	(16)	(8,558)	41,863
123	20	83	0.0	128	0.3	231	42,759	5,086	6	47,851	1,073	(8,890)	(16)	(8,906)	40,250
124	15	64	0.0	131	0.2	210	41,562	5,003	5	46,571	998	(8,786)	(15)	(8,801)	38,979
125	9	41	0.0	134	0.1	185	40,245	4,916	3	45,164	929	(8,639)	(14)	(8,653)	37,625
126	6	29	0.0	136	0.1	171	38,835	4,822	1	43,657	866	(8,460)	(13)	(8,473)	36,222
127	4	17	0.0	139	0.0	159	37,335	4,722	0.4	42,057	809	(8,250)	(12)	(8,262)	34,763
128	2	10	0.0	141	0.0	152	35,759	4,617	0.3	40,377	756	(8,013)	(11)	(8,024)	33,261
129	1	3	0.0	142	0.0	146	34,113	4,506	0.2	38,619	707	(7,749)	(10)	(7,759)	31,713
130	0.1	1	0.0	143	0.0	144	32,410	4,388	0.1	36,798	662	(7,464)	(9)	(7,473)	30,130
131	0.0	0.0	0.0	143	0.0	143	30,664	4,263	0.1	34,927	619	(7,160)	(8)	(7,168)	28,521
132	0.0	0.0	0.0	143	-	143	28,888	4,131	0.0	33,018	580	(6,841)	(8)	(6,848)	26,893
133	0.0	0.0	0.0	142	-	142	27,089	3,991	0.0	31,080	543	(6,507)	(7)	(6,514)	25,252
134	0.0	0.0	-	140	-	140	25,279	3,844	0.0	29,123	508	(6,160)	(6)	(6,166)	23,604
135	-	-	-	138	-	138	23,467	3,688	0.0	27,155	474	(5,803)	(5)	(5,808)	21,959
136	-	-	-	135	-	135	21,664	3,524	0.0	25,188	442	(5,437)	(5)	(5,442)	20,323
137	-	-	-	131	-	131	19,882	3,351	0.0	23,234	411	(5,065)	(4)	(5,069)	18,707
138	-	-	-	126	-	126	18,134	3,171	0.0	21,304	381	(4,689)	(3)	(4,692)	17,119
139	-	-	-	121	-	121	16,429	2,983	0.0	19,413	353	(4,313)	(3)	(4,316)	15,571
140	-	-	-	115	-	115	14,782	2,790	0.0	17,572	325	(3,939)	(3)	(3,941)	14,070
141	-	-	-	108	-	108	13,202	2,593	-	15,794	298	(3,571)	(2)	(3,573)	12,628
142	-	-	-	101	-	101	11,699	2,393	-	14,091	273	(3,212)	(2)	(3,214)	11,251
143	-	-	-	94	-	94	10,282	2,192	-	12,473	248	(2,865)	(2)	(2,867)	9,948
144	-	-	-	86	-	86	8,958	1,992	-	10,950	224	(2,533)	(1)	(2,534)	8,726
145	-	-	-	78	-	78	7,734	1,796	-	9,529	202	(2,219)	(1)	(2,220)	7,589
146	-	-	-	70	-	70	6,613	1,605	-	8,217	180	(1,925)	(1)	(1,925)	6,542
147	-	-	-	62	-	62	5,597	1,421	-	7,018	160	(1,652)	(1)	(1,653)	5,587
148	-	-	-	55	-	55	4,687	1,247	-	5,934	140	(1,403)	(1)	(1,403)	4,725
149	-	-	-	47	-	47	3,881	1,084	-	4,965	122	(1,178)	(1)	(1,178)	3,956
150	-	-	-	40	-	40	3,177	932	-	4,109	105	(977)	(0)	(977)	3,277
151	-	-	-	34	-	34	2,569	793	-	3,361	89	(800)	(0)	(801)	2,684
152	-	-	-	28	-	28	2,051	667	-	2,718	75	(647)	(0)	(648)	2,173
153	-	-	-	23	-	23	1,616	554	-	2,170	62	(516)	(0)	(517)	1,738
154	-	-	-	18	-	18	1,256	454	-	1,710	50	(406)	(0)	(407)	1,372
155	-	-	-	14	-	14	963	367	-	1,330	40	(315)	(0)	(315)	1,069
106~155年合計數						21,158				1,594,927	98,861	(206,756)	(4,799)	(211,554)	1,503,391

表 6-3 銓敘部原提方案退撫基金現金流量(35 年 75%-60%/提撥率 18%)

(1)最後在職5-15年均薪(2)調降退休所得上下限32160元(3)調整優存制度(4)取消年資補償(5)調整月撫慰(6)延後月退起支年齡(7)調整提撥費率至18%							所得上限影響數		單位:百萬元	
提撥率	年度	基金 期初結餘	提撥收入	%優存 摺注款	利息收入	給付支出	新制調整 影響金額	%舊制 摺注款	當期 收支餘絀	基金 期末結餘
12.0%	106	347,168	27,205	0	13,651	38,971	0	0	1,886	349,054
12.0%	107	349,054	27,410	0	13,689	41,068	0	0	31	349,085
13.0%	108	349,085	29,840	0	13,644	45,810	0	0	(2,326)	346,759
14.0%	109	346,759	31,462	0	13,499	50,037	0	0	(5,076)	341,683
15.0%	110	341,683	33,867	0	13,270	53,737	0	0	(6,599)	335,084
16.0%	111	335,084	36,261	0	13,014	55,746	0	0	(6,471)	328,613
17.0%	112	328,613	38,580	0	12,740	58,828	0	0	(7,508)	321,105
18.0%	113	321,105	40,901	0	12,425	61,845	0	0	(8,518)	312,587
18.0%	114	312,587	40,928	0	11,997	66,230	0	0	(13,304)	299,282
18.0%	115	299,282	41,116	0	11,427	68,319	0	0	(15,775)	283,508
18.0%	116	283,508	41,356	0	10,805	68,116	1	0	(15,953)	267,554
18.0%	117	267,554	41,555	0	10,134	69,947	5	0	(18,253)	249,302
18.0%	118	249,302	41,702	0	9,361	72,251	17	0	(21,171)	228,131
18.0%	119	228,131	41,822	0	8,475	74,344	56	0	(23,992)	204,139
18.0%	120	204,139	41,905	0	7,462	77,091	149	0	(27,575)	176,564
18.0%	121	176,564	41,930	0	6,294	80,340	317	0	(31,798)	144,766
18.0%	122	144,766	41,938	0	4,932	84,887	407	0	(37,611)	107,155
18.0%	123	107,155	41,896	0	3,364	88,002	524	0	(42,217)	64,938
18.0%	124	64,938	41,848	0	1,600	91,744	656	0	(47,641)	17,297
18.0%	125	17,297	40,980	0	0	94,272	806	0	(52,485)	(35,188)
18.0%	126	(35,188)	41,134	0	0	97,700	946	0	(55,620)	(90,807)
18.0%	127	(90,807)	41,310	0	0	99,397	1,064	0	(57,022)	(147,830)
18.0%	128	(147,830)	41,376	0	0	101,469	1,169	0	(58,923)	(206,753)
18.0%	129	(206,753)	41,374	0	0	103,388	1,266	0	(60,748)	(267,501)
18.0%	130	(267,501)	41,320	0	0	104,356	1,347	0	(61,689)	(329,190)
18.0%	131	(329,190)	41,259	0	0	105,694	1,426	0	(63,009)	(392,199)
18.0%	132	(392,199)	41,159	0	0	106,498	1,494	0	(63,846)	(456,045)
18.0%	133	(456,045)	40,922	0	0	107,101	1,563	0	(64,616)	(520,661)
18.0%	134	(520,661)	40,621	0	0	110,644	1,633	0	(68,390)	(589,051)
18.0%	135	(589,051)	40,309	0	0	111,079	1,709	0	(69,062)	(658,112)
18.0%	136	(658,112)	40,058	0	0	112,009	1,783	0	(70,168)	(728,280)
18.0%	137	(728,280)	39,771	0	0	112,344	1,855	0	(70,718)	(798,998)
18.0%	138	(798,998)	39,425	0	0	112,667	1,920	0	(71,322)	(870,320)
18.0%	139	(870,320)	39,024	0	0	113,564	1,980	0	(72,559)	(942,880)
18.0%	140	(942,880)	38,788	0	0	113,575	2,027	0	(72,761)	(1,015,640)
18.0%	141	(1,015,640)	38,473	0	0	113,479	2,067	0	(72,939)	(1,088,579)
18.0%	142	(1,088,579)	38,162	0	0	113,217	2,100	0	(72,956)	(1,161,535)
18.0%	143	(1,161,535)	37,739	0	0	112,786	2,124	0	(72,923)	(1,234,458)
18.0%	144	(1,234,458)	37,183	0	0	112,903	2,134	0	(73,586)	(1,308,044)
18.0%	145	(1,308,044)	36,782	0	0	112,434	2,128	0	(73,525)	(1,381,569)
18.0%	146	(1,381,569)	36,471	0	0	111,868	2,101	0	(73,297)	(1,454,866)
18.0%	147	(1,454,866)	36,137	0	0	111,251	2,060	0	(73,053)	(1,527,919)
18.0%	148	(1,527,919)	35,839	0	0	110,623	2,012	0	(72,771)	(1,600,690)
18.0%	149	(1,600,690)	35,581	0	0	110,109	1,956	0	(72,572)	(1,673,263)
18.0%	150	(1,673,263)	35,339	0	0	109,212	1,890	0	(71,983)	(1,745,245)
18.0%	151	(1,745,245)	35,058	0	0	108,356	1,817	0	(71,481)	(1,816,726)
18.0%	152	(1,816,726)	34,770	0	0	107,389	1,740	0	(70,879)	(1,887,605)
18.0%	153	(1,887,605)	34,500	0	0	106,496	1,660	0	(70,336)	(1,957,941)
18.0%	154	(1,957,941)	34,554	0	0	105,411	1,577	0	(69,280)	(2,027,221)
18.0%	155	(2,027,221)	34,634	0	0	104,197	1,493	0	(68,070)	(2,095,291)
	106~155年合計數		1,913,579	0		4,602,802	54,980	0		

表 6-4 銓敘部原提方案 1/2 挹注退撫基金現金流量(35 年 75%-60%/提撥率 18%)

(1)最後在職5-15年均薪(2)調降退休所得上下限32160元(3)調整優存制度(4)取消年資補償(5)調整月撫慰(6)延後月退起支年齡(7)調整提撥費率至18%							所得上限影響數		單位:百萬元	
提撥率	年度	基金 期初結餘	提撥收入	50%優存 挹注款	利息收入	給付支出	新制調整 影響金額	50%舊制 挹注款	當期 收支餘絀	基金 期末結餘
12.0%	106	347,168	27,205	0	13,651	38,971	0	0	1,886	349,054
12.0%	107	349,054	27,410	0	13,689	41,068	0	0	31	349,085
13.0%	108	349,085	29,840	4,682	13,644	45,810	0	810	3,166	352,251
14.0%	109	352,251	31,462	4,831	13,719	50,037	0	1,019	994	353,245
15.0%	110	353,245	33,867	6,443	13,732	53,737	0	812	1,118	354,363
16.0%	111	354,363	36,261	6,635	13,785	55,746	0	1,065	2,001	356,363
17.0%	112	356,363	38,580	8,243	13,850	58,828	0	943	2,788	359,151
18.0%	113	359,151	40,901	8,434	13,947	61,845	0	1,233	2,671	361,822
18.0%	114	361,822	40,928	8,754	13,967	66,230	0	1,533	(1,048)	360,773
18.0%	115	360,773	41,116	8,860	13,887	68,319	0	1,868	(2,588)	358,186
18.0%	116	358,186	41,356	8,858	13,792	68,116	1	2,227	(1,881)	356,305
18.0%	117	356,305	41,555	8,814	13,684	69,947	5	2,591	(3,297)	353,007
18.0%	118	353,007	41,702	8,735	13,509	72,251	17	2,969	(5,319)	347,689
18.0%	119	347,689	41,822	8,617	13,257	74,344	56	3,348	(7,244)	340,444
18.0%	120	340,444	41,905	8,471	12,914	77,091	149	3,726	(9,925)	330,519
18.0%	121	330,519	41,930	8,299	12,453	80,340	317	4,081	(13,260)	317,259
18.0%	122	317,259	41,938	8,111	11,831	84,887	407	4,279	(18,321)	298,938
18.0%	123	298,938	41,896	7,909	11,035	88,002	524	4,453	(22,184)	276,754
18.0%	124	276,754	41,848	7,690	10,072	91,744	656	4,400	(27,077)	249,677
18.0%	125	249,677	40,980	7,459	8,921	94,272	806	4,327	(31,779)	217,898
18.0%	126	217,898	41,134	7,218	7,585	97,700	946	4,237	(36,580)	181,318
18.0%	127	181,318	41,310	6,969	6,091	99,397	1,064	4,131	(39,831)	141,486
18.0%	128	141,486	41,376	6,710	4,458	101,469	1,169	4,012	(43,743)	97,743
18.0%	129	97,743	41,374	6,439	2,669	103,388	1,266	3,880	(47,760)	49,983
18.0%	130	49,983	41,320	6,161	739	104,356	1,347	3,736	(51,054)	(1,070)
18.0%	131	(1,070)	41,259	5,877	0	105,694	1,426	3,584	(53,548)	(54,618)
18.0%	132	(54,618)	41,159	5,589	0	106,498	1,494	3,424	(54,833)	(109,451)
18.0%	133	(109,451)	40,922	5,299	0	107,101	1,563	3,257	(56,060)	(165,512)
18.0%	134	(165,512)	40,621	5,007	0	110,644	1,633	3,083	(60,300)	(225,812)
18.0%	135	(225,812)	40,309	4,714	0	111,079	1,709	2,904	(61,444)	(287,256)
18.0%	136	(287,256)	40,058	4,421	0	112,009	1,783	2,721	(63,026)	(350,282)
18.0%	137	(350,282)	39,771	4,130	0	112,344	1,855	2,534	(64,054)	(414,336)
18.0%	138	(414,336)	39,425	3,841	0	112,667	1,920	2,346	(65,135)	(479,471)
18.0%	139	(479,471)	39,024	3,556	0	113,564	1,980	2,158	(66,845)	(546,316)
18.0%	140	(546,316)	38,788	3,277	0	113,575	2,027	1,971	(67,513)	(613,830)
18.0%	141	(613,830)	38,473	3,003	0	113,479	2,067	1,787	(68,149)	(681,979)
18.0%	142	(681,979)	38,162	2,738	0	113,217	2,100	1,607	(68,611)	(750,590)
18.0%	143	(750,590)	37,739	2,481	0	112,786	2,124	1,433	(69,009)	(819,599)
18.0%	144	(819,599)	37,183	2,233	0	112,903	2,134	1,267	(70,086)	(889,685)
18.0%	145	(889,685)	36,782	1,996	0	112,434	2,128	1,110	(70,419)	(960,103)
18.0%	146	(960,103)	36,471	1,771	0	111,868	2,101	963	(70,563)	(1,030,666)
18.0%	147	(1,030,666)	36,137	1,559	0	111,251	2,060	826	(70,668)	(1,101,334)
18.0%	148	(1,101,334)	35,839	1,359	0	110,623	2,012	702	(70,711)	(1,172,045)
18.0%	149	(1,172,045)	35,581	1,174	0	110,109	1,956	589	(70,809)	(1,242,854)
18.0%	150	(1,242,854)	35,339	1,003	0	109,212	1,890	489	(70,491)	(1,313,346)
18.0%	151	(1,313,346)	35,058	847	0	108,356	1,817	400	(70,234)	(1,383,579)
18.0%	152	(1,383,579)	34,770	706	0	107,389	1,740	324	(69,850)	(1,453,429)
18.0%	153	(1,453,429)	34,500	580	0	106,496	1,660	258	(69,497)	(1,522,926)
18.0%	154	(1,522,926)	34,554	470	0	105,411	1,577	203	(68,607)	(1,591,533)
18.0%	155	(1,591,533)	34,634	374	0	104,197	1,493	158	(67,539)	(1,659,072)
	106~155年合計數		1,913,579	241,344		4,602,802	54,980	105,777		

表 6-5 銓敘部原提方案全部挹注退撫基金現金流量(35年75%-60%/提撥率18%)

(1)最後在職5-15年均薪(2)調降退休所得上下限32160元(3)調整優存制度(4)取消年資補償(5)調整月撫數(6)延後月退起支年齡(7)調整提撥費率至18%							所得上限影響數		單位:百萬元	
提撥率	年度	基金 期初結餘	提撥收入	100%優存 挹注款	利息收入	給付支出	新制調整 影響金額	100%舊制 挹注款	當期 收支餘絀	基金 期末結餘
12.0%	106	347,168	27,205	0	13,651	38,971	0	0	1,886	349,054
12.0%	107	349,054	27,410	0	13,689	41,068	0	0	31	349,085
13.0%	108	349,085	29,840	9,364	13,644	45,810	0	1,619	8,657	357,742
14.0%	109	357,742	31,462	9,662	13,938	50,037	0	2,038	7,064	364,806
15.0%	110	364,806	33,867	12,886	14,195	53,737	0	1,623	8,835	373,641
16.0%	111	373,641	36,261	13,271	14,556	55,746	0	2,130	10,472	384,113
17.0%	112	384,113	38,580	16,486	14,960	58,828	0	1,887	13,084	397,197
18.0%	113	397,197	40,901	16,868	15,469	61,845	0	2,466	13,859	411,057
18.0%	114	411,057	40,928	17,508	15,936	66,230	0	3,065	11,208	422,264
18.0%	115	422,264	41,116	17,720	16,347	68,319	0	3,735	10,600	432,864
18.0%	116	432,864	41,356	17,716	16,779	68,116	1	4,454	12,191	445,055
18.0%	117	445,055	41,555	17,628	17,234	69,947	5	5,183	11,658	456,713
18.0%	118	456,713	41,702	17,471	17,658	72,251	17	5,937	10,534	467,247
18.0%	119	467,247	41,822	17,234	18,039	74,344	56	6,696	9,503	476,750
18.0%	120	476,750	41,905	16,943	18,366	77,091	149	7,453	7,725	484,474
18.0%	121	484,474	41,930	16,597	18,611	80,340	317	8,162	5,278	489,752
18.0%	122	489,752	41,938	16,222	18,731	84,887	407	8,558	969	490,721
18.0%	123	490,721	41,896	15,817	18,707	88,002	524	8,906	(2,152)	488,570
18.0%	124	488,570	41,848	15,381	18,545	91,744	656	8,801	(6,514)	482,056
18.0%	125	482,056	40,980	14,917	18,216	94,272	806	8,653	(10,698)	471,358
18.0%	126	471,358	41,134	14,437	17,723	97,700	946	8,473	(14,987)	456,371
18.0%	127	456,371	41,310	13,938	17,093	99,397	1,064	8,262	(17,729)	438,642
18.0%	128	438,642	41,376	13,420	16,344	101,469	1,169	8,024	(21,135)	417,506
18.0%	129	417,506	41,374	12,879	15,460	103,388	1,266	7,759	(24,650)	392,856
18.0%	130	392,856	41,320	12,321	14,454	104,356	1,347	7,473	(27,442)	365,415
18.0%	131	365,415	41,259	11,753	13,328	105,694	1,426	7,168	(30,760)	334,655
18.0%	132	334,655	41,159	11,178	12,079	106,498	1,494	6,848	(33,741)	300,914
18.0%	133	300,914	40,922	10,597	10,713	107,101	1,563	6,514	(36,792)	264,123
18.0%	134	264,123	40,621	10,013	9,164	110,644	1,633	6,166	(43,046)	221,077
18.0%	135	221,077	40,309	9,427	7,428	111,079	1,709	5,808	(46,398)	174,678
18.0%	136	174,678	40,058	8,842	5,548	112,009	1,783	5,442	(50,337)	124,342
18.0%	137	124,342	39,771	8,259	3,522	112,344	1,855	5,069	(53,868)	70,474
18.0%	138	70,474	39,425	7,682	1,354	112,667	1,920	4,692	(57,594)	12,880
18.0%	139	12,880	39,024	7,112	0	113,564	1,980	4,316	(61,131)	(48,251)
18.0%	140	(48,251)	38,788	6,553	0	113,575	2,027	3,941	(62,266)	(110,518)
18.0%	141	(110,518)	38,473	6,007	0	113,479	2,067	3,573	(63,359)	(173,877)
18.0%	142	(173,877)	38,162	5,475	0	113,217	2,100	3,214	(64,267)	(238,144)
18.0%	143	(238,144)	37,739	4,961	0	112,786	2,124	2,867	(65,095)	(303,239)
18.0%	144	(303,239)	37,183	4,466	0	112,903	2,134	2,534	(66,585)	(369,824)
18.0%	145	(369,824)	36,782	3,993	0	112,434	2,128	2,220	(67,312)	(437,136)
18.0%	146	(437,136)	36,471	3,543	0	111,868	2,101	1,925	(67,829)	(504,965)
18.0%	147	(504,965)	36,137	3,117	0	111,251	2,060	1,653	(68,283)	(573,248)
18.0%	148	(573,248)	35,839	2,718	0	110,623	2,012	1,403	(68,650)	(641,898)
18.0%	149	(641,898)	35,581	2,348	0	110,109	1,956	1,178	(69,047)	(710,944)
18.0%	150	(710,944)	35,339	2,006	0	109,212	1,890	977	(69,000)	(779,944)
18.0%	151	(779,944)	35,058	1,693	0	108,356	1,817	801	(68,986)	(848,931)
18.0%	152	(848,931)	34,770	1,412	0	107,389	1,740	648	(68,820)	(917,751)
18.0%	153	(917,751)	34,500	1,160	0	106,496	1,660	517	(68,659)	(986,409)
18.0%	154	(986,409)	34,554	939	0	105,411	1,577	407	(67,934)	(1,054,344)
18.0%	155	(1,054,344)	34,634	747	0	104,197	1,493	315	(67,008)	(1,121,351)
	106~155年合計數		1,913,579	482,687		4,602,802	54,980	211,554		

第二節 銓敘部原提方案(35年75%-60%/提撥率15%)

一、調整內容

提高法定提撥費率，由現行12%，逐年提高1%，提高至15%止。

其餘項目，包括調降退休所得上限等，均照前述第一節所列方案。

二、財務效益彙總

表 6-6 銓敘部原提方案財務效益彙總(35年75%-60%/提撥率15%)

(1)最後在職5-15年均薪(2)調降退休所得上下限32160元 (3)調整優存制度(4)取消年資補償(5)調整月撫慰(6)延後 月退起支年齡(7)調整提撥費率至15%		現行制度	調整方案	財務效益	全部挹注	1/2挹注
1. 政府財務分析	舊制年資退撫經費AL(億元)	17,893	10,547	(7,346)	-	(3,673)
	退撫基金提撥成本(億元)	4,017	4,976	959	959	959
2. 退撫基金財務分析 (退撫新制)	退撫基金提撥收入(億元)	6,180	7,655	1,475	1,475	1,475
	精算應計負債AL(億元)	13,895	12,825	(1,071)	(1,071)	(1,071)
	未提存應計負債UAL(億元)	10,424	9,353	(1,071)	(1,071)	(1,071)
	基金遞減(收支不足)年度	108年	108年	不變	120年	111年
	累積餘額虧損(用罄)年度	120年	123年	延後3年	134年	127年
	最適提撥率(攤提UAL)	39.6%	32.9%	-6.6%		
	最適提撥率(不攤提UAL)	19.3%	15.0%	-4.3%		

表 6-7 銓敘部原提方案退撫基金現金流量(35 年 75%-60%/提撥率 15%)

(1)最後在職5-15年均薪(2)調降退休所得上下限32160元(3)調整優存制度(4)取消年資補償(5)調整月撫數(6)延後月退起支年齡(7)調整提撥費率至15%							所得上限影響數		單位:百萬元	
提撥率	年度	基金 期初結餘	提撥收入	%優存 摺注款	利息收入	給付支出	新制調整 影響金額	%舊制 摺注款	當期 收支餘絀	基金 期末結餘
12.0%	106	347,168	27,205	0	13,651	38,971	0	0	1,886	349,054
12.0%	107	349,054	27,410	0	13,689	41,068	0	0	31	349,085
13.0%	108	349,085	29,840	0	13,644	45,810	0	0	(2,326)	346,759
14.0%	109	346,759	31,462	0	13,499	50,037	0	0	(5,076)	341,683
15.0%	110	341,683	33,867	0	13,270	53,737	0	0	(6,599)	335,084
15.0%	111	335,084	33,995	0	12,968	55,746	0	0	(8,782)	326,302
15.0%	112	326,302	34,041	0	12,556	58,828	0	0	(12,230)	314,071
15.0%	113	314,071	34,085	0	12,008	61,845	0	0	(15,753)	298,318
15.0%	114	298,318	34,107	0	11,290	66,230	0	0	(20,833)	277,486
15.0%	115	277,486	34,264	0	10,418	68,319	0	0	(23,636)	253,849
15.0%	116	253,849	34,464	0	9,481	68,116	1	0	(24,170)	229,679
15.0%	117	229,679	34,629	0	8,481	69,947	5	0	(26,832)	202,847
15.0%	118	202,847	34,752	0	7,364	72,251	17	0	(30,119)	172,728
15.0%	119	172,728	34,852	0	6,119	74,344	56	0	(33,318)	139,411
15.0%	120	139,411	34,921	0	4,733	77,091	149	0	(37,288)	102,123
15.0%	121	102,123	34,942	0	3,177	80,340	317	0	(41,903)	60,219
15.0%	122	60,219	34,948	0	1,410	84,887	407	0	(48,122)	12,097
15.0%	123	12,097	34,913	0	0	88,002	524	0	(52,564)	(40,467)
15.0%	124	(40,467)	34,873	0	0	91,744	656	0	(56,215)	(96,682)
15.0%	125	(96,682)	34,150	0	0	94,272	806	0	(59,315)	(155,997)
15.0%	126	(155,997)	34,278	0	0	97,700	946	0	(62,475)	(218,473)
15.0%	127	(218,473)	34,425	0	0	99,397	1,064	0	(63,907)	(282,380)
15.0%	128	(282,380)	34,480	0	0	101,469	1,169	0	(65,819)	(348,199)
15.0%	129	(348,199)	34,478	0	0	103,388	1,266	0	(67,644)	(415,843)
15.0%	130	(415,843)	34,433	0	0	104,356	1,347	0	(68,576)	(484,419)
15.0%	131	(484,419)	34,383	0	0	105,694	1,426	0	(69,885)	(554,304)
15.0%	132	(554,304)	34,299	0	0	106,498	1,494	0	(70,706)	(625,010)
15.0%	133	(625,010)	34,102	0	0	107,101	1,563	0	(71,436)	(696,446)
15.0%	134	(696,446)	33,851	0	0	110,644	1,633	0	(75,160)	(771,606)
15.0%	135	(771,606)	33,591	0	0	111,079	1,709	0	(75,780)	(847,386)
15.0%	136	(847,386)	33,382	0	0	112,009	1,783	0	(76,844)	(924,230)
15.0%	137	(924,230)	33,142	0	0	112,344	1,855	0	(77,347)	(1,001,577)
15.0%	138	(1,001,577)	32,854	0	0	112,667	1,920	0	(77,893)	(1,079,470)
15.0%	139	(1,079,470)	32,520	0	0	113,564	1,980	0	(79,063)	(1,158,533)
15.0%	140	(1,158,533)	32,323	0	0	113,575	2,027	0	(79,225)	(1,237,758)
15.0%	141	(1,237,758)	32,061	0	0	113,479	2,067	0	(79,351)	(1,317,109)
15.0%	142	(1,317,109)	31,801	0	0	113,217	2,100	0	(79,316)	(1,396,426)
15.0%	143	(1,396,426)	31,449	0	0	112,786	2,124	0	(79,213)	(1,475,638)
15.0%	144	(1,475,638)	30,986	0	0	112,903	2,134	0	(79,783)	(1,555,421)
15.0%	145	(1,555,421)	30,652	0	0	112,434	2,128	0	(79,655)	(1,635,077)
15.0%	146	(1,635,077)	30,392	0	0	111,868	2,101	0	(79,375)	(1,714,452)
15.0%	147	(1,714,452)	30,114	0	0	111,251	2,060	0	(79,076)	(1,793,528)
15.0%	148	(1,793,528)	29,866	0	0	110,623	2,012	0	(78,745)	(1,872,273)
15.0%	149	(1,872,273)	29,651	0	0	110,109	1,956	0	(78,502)	(1,950,775)
15.0%	150	(1,950,775)	29,449	0	0	109,212	1,890	0	(77,873)	(2,028,648)
15.0%	151	(2,028,648)	29,215	0	0	108,356	1,817	0	(77,324)	(2,105,971)
15.0%	152	(2,105,971)	28,975	0	0	107,389	1,740	0	(76,674)	(2,182,646)
15.0%	153	(2,182,646)	28,750	0	0	106,496	1,660	0	(76,086)	(2,258,731)
15.0%	154	(2,258,731)	28,795	0	0	105,411	1,577	0	(75,039)	(2,333,770)
15.0%	155	(2,333,770)	28,861	0	0	104,197	1,493	0	(73,843)	(2,407,613)
	106~155年合計數		1,625,282	0		4,602,802	54,980	0		

表 6-8 銓敘部原提方案 1/2 挹注退撫基金現金流量(35 年 75%-60%/提撥率 15%)

(1)最後在職5-15年均薪(2)調降退休所得上下限32160元(3)調整優存制度(4)取消年資補償(5)調整月撫慰(6)延後月退起支年齡(7)調整提撥費率至15%							所得上限影響數		單位:百萬元	
提撥率	年度	基金 期初結餘	提撥收入	50%優存 挹注款	利息收入	給付支出	新制調整 影響金額	50%舊制 挹注款	當期 收支餘絀	基金 期末結餘
12.0%	106	347,168	27,205	0	13,651	38,971	0	0	1,886	349,054
12.0%	107	349,054	27,410	0	13,689	41,068	0	0	31	349,085
13.0%	108	349,085	29,840	4,682	13,644	45,810	0	810	3,166	352,251
14.0%	109	352,251	31,462	4,831	13,719	50,037	0	1,019	994	353,245
15.0%	110	353,245	33,867	6,443	13,732	53,737	0	812	1,118	354,363
15.0%	111	354,363	33,995	6,635	13,739	55,746	0	1,065	(311)	354,051
15.0%	112	354,051	34,041	8,243	13,666	58,828	0	943	(1,934)	352,117
15.0%	113	352,117	34,085	8,434	13,529	61,845	0	1,233	(4,564)	347,553
15.0%	114	347,553	34,107	8,754	13,260	66,230	0	1,533	(8,577)	338,977
15.0%	115	338,977	34,264	8,860	12,878	68,319	0	1,868	(10,449)	328,527
15.0%	116	328,527	34,464	8,858	12,468	68,116	1	2,227	(10,098)	318,429
15.0%	117	318,429	34,629	8,814	12,031	69,947	5	2,591	(11,877)	306,553
15.0%	118	306,553	34,752	8,735	11,512	72,251	17	2,969	(14,266)	292,286
15.0%	119	292,286	34,852	8,617	10,902	74,344	56	3,348	(16,570)	275,716
15.0%	120	275,716	34,921	8,471	10,185	77,091	149	3,726	(19,638)	256,078
15.0%	121	256,078	34,942	8,299	9,335	80,340	317	4,081	(23,366)	232,712
15.0%	122	232,712	34,948	8,111	8,310	84,887	407	4,279	(28,833)	203,880
15.0%	123	203,880	34,913	7,909	7,093	88,002	524	4,453	(33,109)	170,771
15.0%	124	170,771	34,873	7,690	5,693	91,744	656	4,400	(38,431)	132,340
15.0%	125	132,340	34,150	7,459	4,091	94,272	806	4,327	(43,439)	88,901
15.0%	126	88,901	34,278	7,218	2,288	97,700	946	4,237	(48,733)	40,169
15.0%	127	40,169	34,425	6,969	307	99,397	1,064	4,131	(52,500)	(12,332)
15.0%	128	(12,332)	34,480	6,710	0	101,469	1,169	4,012	(55,097)	(67,429)
15.0%	129	(67,429)	34,478	6,439	0	103,388	1,266	3,880	(57,325)	(124,753)
15.0%	130	(124,753)	34,433	6,161	0	104,356	1,347	3,736	(58,679)	(183,432)
15.0%	131	(183,432)	34,383	5,877	0	105,694	1,426	3,584	(60,425)	(243,857)
15.0%	132	(243,857)	34,299	5,589	0	106,498	1,494	3,424	(61,693)	(305,550)
15.0%	133	(305,550)	34,102	5,299	0	107,101	1,563	3,257	(62,881)	(368,431)
15.0%	134	(368,431)	33,851	5,007	0	110,644	1,633	3,083	(67,070)	(435,501)
15.0%	135	(435,501)	33,591	4,714	0	111,079	1,709	2,904	(68,162)	(503,663)
15.0%	136	(503,663)	33,382	4,421	0	112,009	1,783	2,721	(69,703)	(573,365)
15.0%	137	(573,365)	33,142	4,130	0	112,344	1,855	2,534	(70,683)	(644,048)
15.0%	138	(644,048)	32,854	3,841	0	112,667	1,920	2,346	(71,706)	(715,754)
15.0%	139	(715,754)	32,520	3,556	0	113,564	1,980	2,158	(73,349)	(789,103)
15.0%	140	(789,103)	32,323	3,277	0	113,575	2,027	1,971	(73,978)	(863,081)
15.0%	141	(863,081)	32,061	3,003	0	113,479	2,067	1,787	(74,561)	(937,642)
15.0%	142	(937,642)	31,801	2,738	0	113,217	2,100	1,607	(74,972)	(1,012,614)
15.0%	143	(1,012,614)	31,449	2,481	0	112,786	2,124	1,433	(75,299)	(1,087,913)
15.0%	144	(1,087,913)	30,986	2,233	0	112,903	2,134	1,267	(76,283)	(1,164,196)
15.0%	145	(1,164,196)	30,652	1,996	0	112,434	2,128	1,110	(76,549)	(1,240,745)
15.0%	146	(1,240,745)	30,392	1,771	0	111,868	2,101	963	(76,641)	(1,317,386)
15.0%	147	(1,317,386)	30,114	1,559	0	111,251	2,060	826	(76,691)	(1,394,077)
15.0%	148	(1,394,077)	29,866	1,359	0	110,623	2,012	702	(76,684)	(1,470,761)
15.0%	149	(1,470,761)	29,651	1,174	0	110,109	1,956	589	(76,740)	(1,547,500)
15.0%	150	(1,547,500)	29,449	1,003	0	109,212	1,890	489	(76,381)	(1,623,881)
15.0%	151	(1,623,881)	29,215	847	0	108,356	1,817	400	(76,077)	(1,699,958)
15.0%	152	(1,699,958)	28,975	706	0	107,389	1,740	324	(75,645)	(1,775,603)
15.0%	153	(1,775,603)	28,750	580	0	106,496	1,660	258	(75,247)	(1,850,850)
15.0%	154	(1,850,850)	28,795	470	0	105,411	1,577	203	(74,366)	(1,925,216)
15.0%	155	(1,925,216)	28,861	374	0	104,197	1,493	158	(73,311)	(1,998,527)
	106~155年合計數		1,625,282	241,344		4,602,802	54,980	105,777		

表 6-9 銓敘部原提方案全部挹注退撫基金現金流量(35 年 75%-60%/提撥率 15%)

(1)最後在職5-15年均薪(2)調降退休所得上下限32160元(3)調整優存制度(4)取消年資補償(5)調整月撫數(6)延後月退起支年齡(7)調整提撥費率至15%							所得上限影響數		單位:百萬元	
提撥率	年度	基金 期初結餘	提撥收入	100%優存 挹注款	利息收入	給付支出	新制調整 影響金額	100%舊制 挹注款	當期 收支餘絀	基金 期末結餘
12.0%	106	347,168	27,205	0	13,651	38,971	0	0	1,886	349,054
12.0%	107	349,054	27,410	0	13,689	41,068	0	0	31	349,085
13.0%	108	349,085	29,840	9,364	13,644	45,810	0	1,619	8,657	357,742
14.0%	109	357,742	31,462	9,662	13,938	50,037	0	2,038	7,064	364,806
15.0%	110	364,806	33,867	12,886	14,195	53,737	0	1,623	8,835	373,641
15.0%	111	373,641	33,995	13,271	14,511	55,746	0	2,130	8,160	381,801
15.0%	112	381,801	34,041	16,486	14,776	58,828	0	1,887	8,362	390,163
15.0%	113	390,163	34,085	16,868	15,051	61,845	0	2,466	6,625	396,788
15.0%	114	396,788	34,107	17,508	15,229	66,230	0	3,065	3,679	400,467
15.0%	115	400,467	34,264	17,720	15,338	68,319	0	3,735	2,738	403,205
15.0%	116	403,205	34,464	17,716	15,455	68,116	1	4,454	3,974	407,180
15.0%	117	407,180	34,629	17,628	15,581	69,947	5	5,183	3,079	410,258
15.0%	118	410,258	34,752	17,471	15,660	72,251	17	5,937	1,586	411,844
15.0%	119	411,844	34,852	17,234	15,684	74,344	56	6,696	177	412,021
15.0%	120	412,021	34,921	16,943	15,637	77,091	149	7,453	(1,988)	410,033
15.0%	121	410,033	34,942	16,597	15,493	80,340	317	8,162	(4,828)	405,205
15.0%	122	405,205	34,948	16,222	15,209	84,887	407	8,558	(9,543)	395,663
15.0%	123	395,663	34,913	15,817	14,765	88,002	524	8,906	(13,076)	382,586
15.0%	124	382,586	34,873	15,381	14,166	91,744	656	8,801	(17,867)	364,719
15.0%	125	364,719	34,150	14,917	13,386	94,272	806	8,653	(22,358)	342,361
15.0%	126	342,361	34,278	14,437	12,426	97,700	946	8,473	(27,139)	315,222
15.0%	127	315,222	34,425	13,938	11,309	99,397	1,064	8,262	(30,398)	284,824
15.0%	128	284,824	34,480	13,420	10,053	101,469	1,169	8,024	(34,322)	250,501
15.0%	129	250,501	34,478	12,879	8,642	103,388	1,266	7,759	(38,364)	212,138
15.0%	130	212,138	34,433	12,321	7,087	104,356	1,347	7,473	(41,695)	170,443
15.0%	131	170,443	34,383	11,753	5,392	105,694	1,426	7,168	(45,573)	124,871
15.0%	132	124,871	34,299	11,178	3,551	106,498	1,494	6,848	(49,129)	75,742
15.0%	133	75,742	34,102	10,597	1,570	107,101	1,563	6,514	(52,756)	22,986
15.0%	134	22,986	33,851	10,013	0	110,644	1,633	6,166	(58,981)	(35,995)
15.0%	135	(35,995)	33,591	9,427	0	111,079	1,709	5,808	(60,544)	(96,539)
15.0%	136	(96,539)	33,382	8,842	0	112,009	1,783	5,442	(62,561)	(159,100)
15.0%	137	(159,100)	33,142	8,259	0	112,344	1,855	5,069	(64,019)	(223,119)
15.0%	138	(223,119)	32,854	7,682	0	112,667	1,920	4,692	(65,519)	(288,637)
15.0%	139	(288,637)	32,520	7,112	0	113,564	1,980	4,316	(67,635)	(356,273)
15.0%	140	(356,273)	32,323	6,553	0	113,575	2,027	3,941	(68,731)	(425,004)
15.0%	141	(425,004)	32,061	6,007	0	113,479	2,067	3,573	(69,771)	(494,775)
15.0%	142	(494,775)	31,801	5,475	0	113,217	2,100	3,214	(70,627)	(565,402)
15.0%	143	(565,402)	31,449	4,961	0	112,786	2,124	2,867	(71,385)	(636,787)
15.0%	144	(636,787)	30,986	4,466	0	112,903	2,134	2,534	(72,783)	(709,569)
15.0%	145	(709,569)	30,652	3,993	0	112,434	2,128	2,220	(73,443)	(783,012)
15.0%	146	(783,012)	30,392	3,543	0	111,868	2,101	1,925	(73,907)	(856,919)
15.0%	147	(856,919)	30,114	3,117	0	111,251	2,060	1,653	(74,306)	(931,225)
15.0%	148	(931,225)	29,866	2,718	0	110,623	2,012	1,403	(74,623)	(1,005,848)
15.0%	149	(1,005,848)	29,651	2,348	0	110,109	1,956	1,178	(74,977)	(1,080,825)
15.0%	150	(1,080,825)	29,449	2,006	0	109,212	1,890	977	(74,890)	(1,155,714)
15.0%	151	(1,155,714)	29,215	1,693	0	108,356	1,817	801	(74,830)	(1,230,544)
15.0%	152	(1,230,544)	28,975	1,412	0	107,389	1,740	648	(74,615)	(1,305,159)
15.0%	153	(1,305,159)	28,750	1,160	0	106,496	1,660	517	(74,409)	(1,379,568)
15.0%	154	(1,379,568)	28,795	939	0	105,411	1,577	407	(73,693)	(1,453,261)
15.0%	155	(1,453,261)	28,861	747	0	104,197	1,493	315	(72,780)	(1,526,041)
	106~155年合計數		1,625,282	482,687		4,602,802	54,980	211,554		

第七章 考試院審查通過方案財務成本評估

第一節 考試院審查通過方案(35年80%-70%/提撥率18%)

一、調整內容

(一)調整退休金計算基準

調整為最後在職往前「5年平均俸(薪)額」，之後逐年拉長1年，調整至最後在職往前「10年平均俸(薪)額」。

(二)調降退休所得上限及下限

分子：月退休金(含月補償金)+優存利息(或社會保險年金)。

分母：最後在職本(年功)俸(薪)額2倍。

上限：以10年時間逐年調降1%如下：

1. 已退人員

(1) 35年從80%降至70%。

(2) 30年從75%降至65%。

(3) 25年從70%降至60%。

(4) 15年從55%降至45%。

2. 現職人員

可採計40年，上限為85%降至75%；35年以下年資，同已退人員。

3. 新進人員

與現職人員同(但109.7.1以後之新進人員重新建立新制度，由於此部分尚未確定具體方案，故仍照現職人員方案計算)

下限：月退休總所得低於最低保障金額32,160元者，不予調降。

(三)調整優惠存款制度

1. 支(兼)領月退休金者：

(1)分6年逐步全面廢除優惠存款制度：

第 1 年利率降至 9%

第 3 年利率降至 6%

第 5 年利率降至 3%

第 7 年利率降至 0%

※至第 7 年本金可全數領回

(2)基於人道關懷及弱勢照顧之精神，針對 84 年 7 月 1 日以前退休以及每月退休所得，低於替代率調降方案最末年(第 11 年)之上限金額者，仍照 18%利率計算其相應可辦理優惠存款之本金。

(3)月退休總所得低於最低保障金額 32,160 元者，維持 18%優存利率；超過最低保障金額，按前述方案調降至最低保障金額止。

2. 支領一次退休金者：

(1)分年逐年調降優存利率：

第 1 年利率降至 12%

第 3 年利率降至 10%

第 5 年利率降至 8%

第 7 年利率降至 6%

(2)每月優惠存款利息金額低於最低保障金額 32,160 元者，維持 18%優存利率；超過最低保障金額者，其超過的部分，始按前述方案調降。

3. 優惠存款金額：

退休公務人員一次退休金與養老給付優惠存款辦法第 3 條第 1 項(即從優逆算表)同步廢止，公保養老給付優惠存款按其於退撫新制實施前實際得領取之養老給付金額辦理。

(四)取消年資補償金：自 108 年 1 月 1 日起 1 年後退休者實施

(五)月撫慰金制度：自 108 年 1 月 1 日起 1 年後亡故退休遺族實施(月撫慰金調整，維持月退休金之 1/2)

(六)延後月退休金起支年齡：採單一 65 歲；過渡規定如附錄。

(七)調整退撫基金提撥費率

提高法定提撥費率區間：由 12%~15%調整為 12%~18%

具體調整時程：自方案實施後，逐年提高 1%，提高至 15%時，應
檢討是否再逐年提高至 18%止。

(八)調降退休所得及優惠存款利率節省費用挹注退撫基金

表 7-1 考試院方案財務效益彙總(35 年 80%-70%/提撥率 18%)

(1)最後在職5-10年均薪(2)調降退休所得上下限32160元 (3)調整優存制度(4)取消年資補償(5)調整月撫慰(6)延後 月退起支年齡10年過渡(7)調整提撥費率至18%		現行制度	調整方案	財務效益	全部挹注	1/2挹注
1. 政府財務分析	舊制年資退撫經費AL(億元)	17,893	13,690	(4,203)	-	(2,102)
	退撫基金提撥成本(億元)	4,017	5,831	1,813	1,813	1,813
2. 退撫基金財務分析 (退撫新制)	退撫基金提撥收入(億元)	6,180	8,970	2,790	2,790	2,790
	精算應計負債AL(億元)	13,895	13,216	(679)	(679)	(679)
	未提存應計負債UAL(億元)	10,424	9,744	(679)	(679)	(679)
	基金遞減(收支不足)年度	108年	108年	不變	120年	109/113年
	累積餘額虧損(用罄)年度	120年	124年	延後4年	133年	128年
	最適提撥率(攤提UAL)	39.6%	35.7%	-3.9%		
	最適提撥率(不攤提UAL)	19.3%	17.0%	-2.4%		

註：依本項方案精算結果，在舊制節省金額 1/2 挹注退撫基金時，自 109 年即出現收支不足情形，期間經節省經費逐年挹注，退撫基金短差金額逐年減少，至 112 年收支反轉為正數，但自 113 年再度發生收支不足，之後各年度均為不足情形。

表 7-2 考試院方案退撫舊制現金流量(35 年 80%-70%)

(1)最後在職5-10年均薪(2)調降退休所得上下限32160元(3)調整優存制度(4)取消年資補償(5)調整月撫數(6)延後月退起支年齡10年過渡(7)調整提撥費率至18%

單位:百萬元

年度	一次性給付					年金給付				優惠存款 利息差額	所得上限影響數			合計	
	一次退休金	舊制其他現金給與補償	資遣給與	一次撫卹金	一次撫卹金	小計	月退休金(含補償金)	月撫卹金	年撫卹金		小計	月退休金影響金額	優惠存款影響金額		小計
106	1,327	683	10	80	95	2,195	45,005	4,990	572	50,566	18,359	0	0	0	71,121
107	1,595	715	10	83	87	2,489	45,579	5,175	589	51,343	18,383	0	0	0	72,215
108	923	687	9	86	79	1,783	46,110	5,373	538	52,021	11,126	(61)	(98)	(159)	64,772
109	983	670	7	88	72	1,821	46,589	5,558	477	52,625	10,812	(103)	(184)	(287)	64,971
110	827	614	5	91	64	1,601	47,000	5,731	422	53,153	8,215	(183)	(60)	(243)	62,727
111	411	568	3	94	57	1,133	47,476	5,891	367	53,735	7,949	(307)	(112)	(419)	62,397
112	387	536	3	96	50	1,072	47,839	6,036	312	54,188	5,409	(484)	(5)	(490)	60,179
113	355	500	2	99	43	999	48,083	6,166	259	54,507	5,146	(717)	(9)	(726)	59,926
114	317	451	1	102	36	907	48,204	6,277	200	54,680	4,622	(1,012)	(3)	(1,015)	59,194
115	277	393	1	105	29	805	48,157	6,369	144	54,670	4,348	(1,421)	(4)	(1,425)	58,399
116	154	318	1	107	22	602	47,921	6,444	93	54,458	4,070	(1,997)	(18)	(2,015)	57,116
117	103	265	0	110	17	495	47,540	6,502	64	54,106	3,800	(2,469)	(130)	(2,599)	55,802
118	76	241	0	113	11	442	47,070	6,542	46	53,658	3,539	(3,018)	(284)	(3,302)	54,337
119	57	211	0	116	6	391	46,489	6,566	28	53,084	3,288	(3,075)	(268)	(3,343)	53,420
120	46	173	0	119	1	339	45,773	6,572	11	52,356	3,049	(3,115)	(252)	(3,367)	52,378
121	34	124	0	122	1	281	44,894	6,562	9	51,465	2,822	(3,112)	(237)	(3,349)	51,219
122	27	101	0	125	0	254	43,908	6,538	7	50,453	2,608	(3,102)	(221)	(3,324)	49,991
123	21	86	0	128	0	235	42,827	6,502	6	49,336	2,405	(3,086)	(206)	(3,292)	48,683
124	16	66	0	131	0	213	41,636	6,457	5	48,098	2,214	(3,065)	(191)	(3,256)	47,269
125	10	43	0	134	0	187	40,322	6,401	3	46,727	2,035	(3,027)	(177)	(3,203)	45,744
126	6	30	0	136	0	173	38,914	6,334	1	45,249	1,866	(2,967)	(163)	(3,130)	44,157
127	4	18	0	139	0	160	37,415	6,256	0	43,671	1,708	(2,894)	(149)	(3,043)	42,496
128	2	10	0	141	0	153	35,840	6,166	0	42,007	1,560	(2,812)	(136)	(2,948)	40,772
129	1	3	0	142	0	146	34,194	6,064	0	40,258	1,422	(2,723)	(123)	(2,846)	38,980
130	0	1	0	143	0	144	32,490	5,949	0	38,439	1,293	(2,627)	(111)	(2,737)	37,138
131	0	0	0	143	0	143	30,743	5,819	0	36,563	1,173	(2,524)	(99)	(2,623)	35,257
132	0	0	0	143	-	143	28,966	5,676	0	34,642	1,062	(2,415)	(88)	(2,503)	33,344
133	0	0	0	142	-	142	27,166	5,519	0	32,685	959	(2,299)	(78)	(2,377)	31,409
134	0	0	-	140	-	140	25,355	5,346	0	30,701	864	(2,179)	(68)	(2,247)	29,459
135	-	-	-	138	-	138	23,541	5,157	0	28,699	777	(2,053)	(59)	(2,112)	27,502
136	-	-	-	135	-	135	21,737	4,953	0	26,690	697	(1,923)	(51)	(1,974)	25,548
137	-	-	-	131	-	131	19,953	4,733	0	24,686	623	(1,789)	(44)	(1,833)	23,607
138	-	-	-	126	-	126	18,202	4,498	0	22,700	557	(1,654)	(37)	(1,691)	21,692
139	-	-	-	121	-	121	16,496	4,249	0	20,745	496	(1,517)	(31)	(1,548)	19,814
140	-	-	-	115	-	115	14,846	3,989	0	18,835	441	(1,380)	(26)	(1,406)	17,985
141	-	-	-	108	-	108	13,263	3,719	-	16,983	391	(1,245)	(21)	(1,266)	16,216
142	-	-	-	101	-	101	11,758	3,443	-	15,201	347	(1,112)	(18)	(1,129)	14,519
143	-	-	-	94	-	94	10,338	3,163	-	13,501	306	(983)	(14)	(997)	12,904
144	-	-	-	86	-	86	9,011	2,883	-	11,894	270	(860)	(11)	(871)	11,379
145	-	-	-	78	-	78	7,784	2,605	-	10,388	237	(743)	(9)	(752)	9,951
146	-	-	-	70	-	70	6,659	2,333	-	8,992	208	(634)	(7)	(641)	8,628
147	-	-	-	62	-	62	5,640	2,070	-	7,710	181	(534)	(5)	(540)	7,413
148	-	-	-	55	-	55	4,726	1,819	-	6,545	156	(443)	(4)	(447)	6,309
149	-	-	-	47	-	47	3,917	1,582	-	5,499	134	(362)	(3)	(365)	5,315
150	-	-	-	40	-	40	3,209	1,362	-	4,571	114	(291)	(2)	(293)	4,432
151	-	-	-	34	-	34	2,597	1,159	-	3,756	96	(230)	(2)	(232)	3,654
152	-	-	-	28	-	28	2,076	975	-	3,050	80	(178)	(1)	(180)	2,979
153	-	-	-	23	-	23	1,637	809	-	2,446	65	(136)	(1)	(137)	2,398
154	-	-	-	18	-	18	1,274	662	-	1,937	53	(101)	(1)	(102)	1,906
155	-	-	-	14	-	14	978	534	-	1,512	42	(74)	(0)	(74)	1,494
106-155年合計數						21,213				1,645,782	142,378	(75,035)	(3,822)	(78,857)	1,730,515

表 7-3 考試院方案退撫基金現金流量(35 年 80%-70%/提撥率 18%)

(1)最後在職5-10年均薪(2)調降退休所得上下限32160元(3)調整優存制度(4)取消年資補償(5)調整月撫數(6)延後月退起支年齡10年過渡(7)調整提撥費率至18%							所得上限影響數		單位:百萬元	
提撥率	年度	基金 期初結餘	提撥收入	%優存 挹注款	利息收入	給付支出	新制調整 影響金額	%舊制 挹注款	當期 收支餘絀	基金 期末結餘
12.0%	106	347,168	27,205	0	13,651	38,971	0	0	1,886	349,054
12.0%	107	349,054	27,410	0	13,689	41,068	0	0	31	349,085
13.0%	108	349,085	29,840	0	13,642	45,906	0	0	(2,423)	346,662
14.0%	109	346,662	31,462	0	13,492	50,182	0	0	(5,227)	341,434
15.0%	110	341,434	33,867	0	13,256	53,930	0	0	(6,806)	334,628
16.0%	111	334,628	36,261	0	12,990	55,994	0	0	(6,743)	327,885
17.0%	112	327,885	38,580	0	12,704	59,136	0	0	(7,851)	320,034
18.0%	113	320,034	40,901	0	12,375	62,215	0	0	(8,939)	311,096
18.0%	114	311,096	40,928	0	11,929	66,664	0	0	(13,807)	297,288
18.0%	115	297,288	41,116	0	11,336	68,901	0	0	(16,448)	280,840
18.0%	116	280,840	41,356	0	10,684	68,849	0	0	(16,809)	264,031
18.0%	117	264,031	41,555	0	9,975	70,853	0	0	(19,323)	244,708
18.0%	118	244,708	41,702	0	9,155	73,356	0	0	(22,498)	222,210
18.0%	119	222,210	41,822	0	8,211	75,693	0	0	(25,660)	196,550
18.0%	120	196,550	41,905	0	7,127	78,676	0	0	(29,645)	166,905
18.0%	121	166,905	41,930	0	5,871	82,173	0	0	(34,371)	132,534
18.0%	122	132,534	41,938	0	4,400	87,013	0	0	(40,675)	91,859
18.0%	123	91,859	41,896	0	2,705	90,368	0	0	(45,767)	46,093
18.0%	124	46,093	41,848	0	793	94,403	0	0	(51,762)	(5,669)
18.0%	125	(5,669)	40,980	0	0	97,151	0	0	(56,171)	(61,840)
18.0%	126	(61,840)	41,134	0	0	100,859	0	0	(59,725)	(121,566)
18.0%	127	(121,566)	41,310	0	0	102,748	0	0	(61,438)	(183,003)
18.0%	128	(183,003)	41,376	0	0	105,039	0	0	(63,663)	(246,666)
18.0%	129	(246,666)	41,374	0	0	107,175	0	0	(65,801)	(312,466)
18.0%	130	(312,466)	41,320	0	0	108,317	0	0	(66,997)	(379,464)
18.0%	131	(379,464)	41,259	0	0	109,850	0	0	(68,590)	(448,054)
18.0%	132	(448,054)	41,159	0	0	110,820	0	0	(69,662)	(517,715)
18.0%	133	(517,715)	40,922	0	0	111,579	0	0	(70,656)	(588,372)
18.0%	134	(588,372)	40,621	0	0	115,441	0	0	(74,820)	(663,191)
18.0%	135	(663,191)	40,309	0	0	116,037	0	0	(75,728)	(738,919)
18.0%	136	(738,919)	40,058	0	0	117,166	0	0	(77,108)	(816,027)
18.0%	137	(816,027)	39,771	0	0	117,676	0	0	(77,905)	(893,932)
18.0%	138	(893,932)	39,425	0	0	118,193	0	0	(78,767)	(972,700)
18.0%	139	(972,700)	39,024	0	0	119,325	0	0	(80,300)	(1,053,000)
18.0%	140	(1,053,000)	38,788	0	0	119,686	0	0	(80,898)	(1,133,898)
18.0%	141	(1,133,898)	38,473	0	0	119,977	0	0	(81,504)	(1,215,403)
18.0%	142	(1,215,403)	38,162	0	0	120,131	0	0	(81,969)	(1,297,372)
18.0%	143	(1,297,372)	37,739	0	0	120,138	0	0	(82,399)	(1,379,770)
18.0%	144	(1,379,770)	37,183	0	0	120,724	0	0	(83,541)	(1,463,311)
18.0%	145	(1,463,311)	36,782	0	0	120,933	0	0	(84,151)	(1,547,463)
18.0%	146	(1,547,463)	36,471	0	0	121,080	0	0	(84,610)	(1,632,072)
18.0%	147	(1,632,072)	36,137	0	0	121,204	0	0	(85,066)	(1,717,138)
18.0%	148	(1,717,138)	35,839	0	0	121,334	0	0	(85,495)	(1,802,634)
18.0%	149	(1,802,634)	35,581	0	0	121,531	0	0	(85,951)	(1,888,584)
18.0%	150	(1,888,584)	35,339	0	0	121,396	0	0	(86,057)	(1,974,641)
18.0%	151	(1,974,641)	35,058	0	0	121,301	0	0	(86,242)	(2,060,884)
18.0%	152	(2,060,884)	34,770	0	0	121,078	0	0	(86,308)	(2,147,192)
18.0%	153	(2,147,192)	34,500	0	0	120,921	0	0	(86,421)	(2,233,612)
18.0%	154	(2,233,612)	34,554	0	0	120,497	0	0	(85,943)	(2,319,555)
18.0%	155	(2,319,555)	34,634	0	0	119,918	0	0	(85,285)	(2,404,840)
	106-155年合計數		1,913,579	0		4,853,574	0	0		

註：當期收支餘絀=提撥收入+優存挹注款+利息收入-給付支出+新制節省金額+舊制挹注款(以下同)。

表 7-4 考試院方案 1/2 挹注基金現金流量(35 年 80%-70%/提撥率 18%)

(1)最後在職5-10年均薪(2)調降退休所得上下限32160元(3)調整優存制度(4)取消年資補償(5)調整月撫卹(6)延後月退起支年齡10年過渡(7)調整提撥費率至18%							所得上限影響數		單位:百萬元	
提撥率	年度	基金 期初結餘	提撥收入	50%優存 挹注款	利息收入	給付支出	新制調整 影響金額	50%舊制 挹注款	當期 收支餘絀	基金 期末結餘
12.0%	106	347,168	27,205	0	13,651	38,971	0	0	1,886	349,054
12.0%	107	349,054	27,410	0	13,689	41,068	0	0	31	349,085
13.0%	108	349,085	29,840	3,652	13,642	45,906	0	79	1,308	350,393
14.0%	109	350,393	31,462	3,845	13,641	50,182	0	143	(1,090)	349,304
15.0%	110	349,304	33,867	5,187	13,571	53,930	0	121	(1,183)	348,120
16.0%	111	348,120	36,261	5,439	13,530	55,994	0	210	(555)	347,566
17.0%	112	347,566	38,580	6,822	13,492	59,136	0	245	3	347,568
18.0%	113	347,568	40,901	7,088	13,476	62,215	0	363	(386)	347,182
18.0%	114	347,182	40,928	7,474	13,373	66,664	0	508	(4,383)	342,799
18.0%	115	342,799	41,116	7,654	13,156	68,901	0	712	(6,262)	336,538
18.0%	116	336,538	41,356	7,726	12,912	68,849	0	1,007	(5,848)	330,690
18.0%	117	330,690	41,555	7,753	12,642	70,853	0	1,300	(7,603)	323,087
18.0%	118	323,087	41,702	7,746	12,290	73,356	0	1,651	(9,967)	313,120
18.0%	119	313,120	41,822	7,696	11,847	75,693	0	1,672	(12,656)	300,464
18.0%	120	300,464	41,905	7,617	11,283	78,676	0	1,683	(16,188)	284,276
18.0%	121	284,276	41,930	7,510	10,566	82,173	0	1,674	(20,493)	263,784
18.0%	122	263,784	41,938	7,385	9,650	87,013	0	1,662	(26,378)	237,406
18.0%	123	237,406	41,896	7,243	8,527	90,368	0	1,646	(31,056)	206,349
18.0%	124	206,349	41,848	7,082	7,203	94,403	0	1,628	(36,642)	169,708
18.0%	125	169,708	40,980	6,906	5,665	97,151	0	1,602	(41,998)	127,709
18.0%	126	127,709	41,134	6,719	3,914	100,859	0	1,565	(47,528)	80,182
18.0%	127	80,182	41,310	6,519	1,979	102,748	0	1,522	(51,418)	28,764
18.0%	128	28,764	41,376	6,308	0	105,039	0	1,474	(55,881)	(27,117)
18.0%	129	(27,117)	41,374	6,082	0	107,175	0	1,423	(58,296)	(85,413)
18.0%	130	(85,413)	41,320	5,845	0	108,317	0	1,369	(59,784)	(145,197)
18.0%	131	(145,197)	41,259	5,600	0	109,850	0	1,311	(61,679)	(206,876)
18.0%	132	(206,876)	41,159	5,348	0	110,820	0	1,251	(63,062)	(269,938)
18.0%	133	(269,938)	40,922	5,090	0	111,579	0	1,189	(64,377)	(334,315)
18.0%	134	(334,315)	40,621	4,828	0	115,441	0	1,123	(68,868)	(403,183)
18.0%	135	(403,183)	40,309	4,562	0	116,037	0	1,056	(70,110)	(473,293)
18.0%	136	(473,293)	40,058	4,293	0	117,166	0	987	(71,827)	(545,120)
18.0%	137	(545,120)	39,771	4,023	0	117,676	0	917	(72,965)	(618,086)
18.0%	138	(618,086)	39,425	3,753	0	118,193	0	845	(74,169)	(692,254)
18.0%	139	(692,254)	39,024	3,484	0	119,325	0	774	(76,042)	(768,296)
18.0%	140	(768,296)	38,788	3,219	0	119,686	0	703	(76,976)	(845,273)
18.0%	141	(845,273)	38,473	2,957	0	119,977	0	633	(77,915)	(923,187)
18.0%	142	(923,187)	38,162	2,701	0	120,131	0	565	(78,704)	(1,001,891)
18.0%	143	(1,001,891)	37,739	2,451	0	120,138	0	499	(79,448)	(1,081,339)
18.0%	144	(1,081,339)	37,183	2,210	0	120,724	0	436	(80,895)	(1,162,234)
18.0%	145	(1,162,234)	36,782	1,979	0	120,933	0	376	(81,797)	(1,244,031)
18.0%	146	(1,244,031)	36,471	1,758	0	121,080	0	321	(82,531)	(1,326,562)
18.0%	147	(1,326,562)	36,137	1,548	0	121,204	0	270	(83,248)	(1,409,811)
18.0%	148	(1,409,811)	35,839	1,351	0	121,334	0	224	(83,920)	(1,493,731)
18.0%	149	(1,493,731)	35,581	1,168	0	121,531	0	183	(84,600)	(1,578,331)
18.0%	150	(1,578,331)	35,339	998	0	121,396	0	147	(84,912)	(1,663,243)
18.0%	151	(1,663,243)	35,058	843	0	121,301	0	116	(85,283)	(1,748,527)
18.0%	152	(1,748,527)	34,770	703	0	121,078	0	90	(85,515)	(1,834,041)
18.0%	153	(1,834,041)	34,500	578	0	120,921	0	68	(85,774)	(1,919,815)
18.0%	154	(1,919,815)	34,554	468	0	120,497	0	51	(85,424)	(2,005,239)
18.0%	155	(2,005,239)	34,634	373	0	119,918	0	37	(84,875)	(2,090,114)
	106~155年合計數		1,913,579	219,585		4,853,574	0	39,428		

表 7-5 考試院方案全部挹注基金現金流量(35年 80%-70%/提撥率 18%)

(1)最後在職5-10年均薪(2)調降退休所得上下限32160元(3)調整優存制度(4)取消年資補償(5)調整月撫慰(6)延後月退起支年齡10年過渡(7)調整提撥費率至18%							所得上限影響數		單位:百萬元	
提撥率	年度	基金 期初結餘	提撥收入	100%優存 挹注款	利息收入	給付支出	新制調整 影響金額	100%舊制 挹注款	當期 收支餘絀	基金 期末結餘
12.0%	106	347,168	27,205	0	13,651	38,971	0	0	1,886	349,054
12.0%	107	349,054	27,410	0	13,689	41,068	0	0	31	349,085
13.0%	108	349,085	29,840	7,305	13,642	45,906	0	159	5,040	354,125
14.0%	109	354,125	31,462	7,690	13,791	50,182	0	287	3,048	357,173
15.0%	110	357,173	33,867	10,373	13,886	53,930	0	243	4,439	361,612
16.0%	111	361,612	36,261	10,877	14,070	55,994	0	419	5,633	367,246
17.0%	112	367,246	38,580	13,644	14,279	59,136	0	490	7,857	375,102
18.0%	113	375,102	40,901	14,176	14,578	62,215	0	726	8,166	383,268
18.0%	114	383,268	40,928	14,947	14,816	66,664	0	1,015	5,042	388,310
18.0%	115	388,310	41,116	15,308	14,977	68,901	0	1,425	3,925	392,236
18.0%	116	392,236	41,356	15,451	15,140	68,849	0	2,015	5,113	397,349
18.0%	117	397,349	41,555	15,507	15,308	70,853	0	2,599	4,116	401,465
18.0%	118	401,465	41,702	15,491	15,426	73,356	0	3,302	2,565	404,030
18.0%	119	404,030	41,822	15,392	15,484	75,693	0	3,343	348	404,378
18.0%	120	404,378	41,905	15,235	15,440	78,676	0	3,367	(2,730)	401,647
18.0%	121	401,647	41,930	15,019	15,261	82,173	0	3,349	(6,614)	395,033
18.0%	122	395,033	41,938	14,769	14,900	87,013	0	3,324	(12,082)	382,952
18.0%	123	382,952	41,896	14,485	14,349	90,368	0	3,292	(16,346)	366,606
18.0%	124	366,606	41,848	14,165	13,613	94,403	0	3,256	(21,521)	345,085
18.0%	125	345,085	40,980	13,812	12,680	97,151	0	3,203	(26,476)	318,609
18.0%	126	318,609	41,134	13,437	11,550	100,859	0	3,130	(31,608)	287,001
18.0%	127	287,001	41,310	13,039	10,251	102,748	0	3,043	(35,104)	251,897
18.0%	128	251,897	41,376	12,616	8,803	105,039	0	2,948	(39,297)	212,600
18.0%	129	212,600	41,374	12,164	7,188	107,175	0	2,846	(43,603)	168,997
18.0%	130	168,997	41,320	11,690	5,420	108,317	0	2,737	(47,150)	121,848
18.0%	131	121,848	41,259	11,199	3,502	109,850	0	2,623	(51,266)	70,582
18.0%	132	70,582	41,159	10,696	1,430	110,820	0	2,503	(55,033)	15,549
18.0%	133	15,549	40,922	10,181	0	111,579	0	2,377	(58,098)	(42,550)
18.0%	134	(42,550)	40,621	9,656	0	115,441	0	2,247	(62,916)	(105,466)
18.0%	135	(105,466)	40,309	9,124	0	116,037	0	2,112	(64,492)	(169,958)
18.0%	136	(169,958)	40,058	8,587	0	117,166	0	1,974	(66,547)	(236,504)
18.0%	137	(236,504)	39,771	8,047	0	117,676	0	1,833	(68,025)	(304,530)
18.0%	138	(304,530)	39,425	7,506	0	118,193	0	1,691	(69,570)	(374,100)
18.0%	139	(374,100)	39,024	6,969	0	119,325	0	1,548	(71,783)	(445,883)
18.0%	140	(445,883)	38,788	6,437	0	119,686	0	1,406	(73,055)	(518,938)
18.0%	141	(518,938)	38,473	5,914	0	119,977	0	1,266	(74,325)	(593,263)
18.0%	142	(593,263)	38,162	5,401	0	120,131	0	1,129	(75,438)	(668,701)
18.0%	143	(668,701)	37,739	4,903	0	120,138	0	997	(76,498)	(745,199)
18.0%	144	(745,199)	37,183	4,421	0	120,724	0	871	(78,249)	(823,448)
18.0%	145	(823,448)	36,782	3,957	0	120,933	0	752	(79,442)	(902,890)
18.0%	146	(902,890)	36,471	3,515	0	121,080	0	641	(80,453)	(983,343)
18.0%	147	(983,343)	36,137	3,096	0	121,204	0	540	(81,430)	(1,064,774)
18.0%	148	(1,064,774)	35,839	2,703	0	121,334	0	447	(82,345)	(1,147,119)
18.0%	149	(1,147,119)	35,581	2,335	0	121,531	0	365	(83,250)	(1,230,369)
18.0%	150	(1,230,369)	35,339	1,997	0	121,396	0	293	(83,767)	(1,314,136)
18.0%	151	(1,314,136)	35,058	1,687	0	121,301	0	232	(84,324)	(1,398,460)
18.0%	152	(1,398,460)	34,770	1,407	0	121,078	0	180	(84,721)	(1,483,182)
18.0%	153	(1,483,182)	34,500	1,157	0	120,921	0	137	(85,127)	(1,568,309)
18.0%	154	(1,568,309)	34,554	937	0	120,497	0	102	(84,905)	(1,653,214)
18.0%	155	(1,653,214)	34,634	746	0	119,918	0	74	(84,465)	(1,737,679)
	106~155年合計數		1,913,579	439,170		4,853,574	0	78,857		

第二節 考試院審查通過方案(35年 80%-70%/提撥率 15%)

一、調整內容

提高法定提撥費率，由現行 12%，逐年提高 1%，提高至 15% 止。

其餘項目，包括調降退休所得上限等，均照前述第一節所列方案。

二、財務效益彙總

表 7-6 考試院方案財務效益彙總(35年 80%-70%/提撥率 15%)

(1)最後在職5-10年均薪(2)調降退休所得上下限32160元 (3)調整優存制度(4)取消年資補償(5)調整月撫慰(6)延後 月退起支年齡10年過渡(7)調整提撥費率至15%		現行制度	調整方案	財務效益	全部挹注	1/2挹注
1. 政府財務分析	舊制年資退撫經費AL(億元)	17,893	13,690	(4,203)	-	(2,102)
	退撫基金提撥成本(億元)	4,017	4,976	959	959	959
2. 退撫基金財務分析 (退撫新制)	退撫基金提撥收入(億元)	6,180	7,655	1,475	1,475	1,475
	精算應計負債AL(億元)	13,895	13,216	(679)	(679)	(679)
	未提存應計負債UAL(億元)	10,424	9,744	(679)	(679)	(679)
	基金遞減(收支不足)年度	108年	108年	不變	114年	109年
	累積餘額虧損(用罄)年度	120年	122年	延後2年	129年	125年
	最適提撥率(攤提UAL)	39.6%	35.7%	-3.9%		
	最適提撥率(不攤提UAL)	19.3%	17.0%	-2.4%		

表 7-7 考試院方案退撫基金現金流量(35 年 80%-70%/提撥率 15%)

(1)最後在職5-10年均薪(2)調降退休所得上下限32160元(3)調整優存制度(4)取消年資補償(5)調整月撫慰(6)延後月退起支年齡10年過渡(7)調整提撥費率至15%							所得上限影響數		單位:百萬元	
提撥率	年度	基金 期初結餘	提撥收入	%優存 摺注款	利息收入	給付支出	新制調整 影響金額	%舊制 摺注款	當期 收支餘絀	基金 期末結餘
12.0%	106	347,168	27,205	0	13,651	38,971	0	0	1,886	349,054
12.0%	107	349,054	27,410	0	13,689	41,068	0	0	31	349,085
13.0%	108	349,085	29,840	0	13,642	45,906	0	0	(2,423)	346,662
14.0%	109	346,662	31,462	0	13,492	50,182	0	0	(5,227)	341,434
15.0%	110	341,434	33,867	0	13,256	53,930	0	0	(6,806)	334,628
15.0%	111	334,628	33,995	0	12,945	55,994	0	0	(9,054)	325,574
15.0%	112	325,574	34,041	0	12,521	59,136	0	0	(12,573)	313,001
15.0%	113	313,001	34,085	0	11,957	62,215	0	0	(16,173)	296,827
15.0%	114	296,827	34,107	0	11,222	66,664	0	0	(21,336)	275,491
15.0%	115	275,491	34,264	0	10,327	68,901	0	0	(24,310)	251,181
15.0%	116	251,181	34,464	0	9,360	68,849	0	0	(25,026)	226,155
15.0%	117	226,155	34,629	0	8,322	70,853	0	0	(27,902)	198,253
15.0%	118	198,253	34,752	0	7,158	73,356	0	0	(31,446)	166,807
15.0%	119	166,807	34,852	0	5,855	75,693	0	0	(34,986)	131,822
15.0%	120	131,822	34,921	0	4,398	78,676	0	0	(39,358)	92,464
15.0%	121	92,464	34,942	0	2,754	82,173	0	0	(44,477)	47,987
15.0%	122	47,987	34,948	0	878	87,013	0	0	(51,186)	(3,199)
15.0%	123	(3,199)	34,913	0	0	90,368	0	0	(55,454)	(58,653)
15.0%	124	(58,653)	34,873	0	0	94,403	0	0	(59,529)	(118,183)
15.0%	125	(118,183)	34,150	0	0	97,151	0	0	(63,001)	(181,184)
15.0%	126	(181,184)	34,278	0	0	100,859	0	0	(66,581)	(247,765)
15.0%	127	(247,765)	34,425	0	0	102,748	0	0	(68,323)	(316,087)
15.0%	128	(316,087)	34,480	0	0	105,039	0	0	(70,559)	(386,646)
15.0%	129	(386,646)	34,478	0	0	107,175	0	0	(72,696)	(459,342)
15.0%	130	(459,342)	34,433	0	0	108,317	0	0	(73,884)	(533,226)
15.0%	131	(533,226)	34,383	0	0	109,850	0	0	(75,467)	(608,693)
15.0%	132	(608,693)	34,299	0	0	110,820	0	0	(76,521)	(685,214)
15.0%	133	(685,214)	34,102	0	0	111,579	0	0	(77,477)	(762,691)
15.0%	134	(762,691)	33,851	0	0	115,441	0	0	(81,590)	(844,281)
15.0%	135	(844,281)	33,591	0	0	116,037	0	0	(82,446)	(926,727)
15.0%	136	(926,727)	33,382	0	0	117,166	0	0	(83,784)	(1,010,511)
15.0%	137	(1,010,511)	33,142	0	0	117,676	0	0	(84,534)	(1,095,045)
15.0%	138	(1,095,045)	32,854	0	0	118,193	0	0	(85,338)	(1,180,383)
15.0%	139	(1,180,383)	32,520	0	0	119,325	0	0	(86,804)	(1,267,187)
15.0%	140	(1,267,187)	32,323	0	0	119,686	0	0	(87,363)	(1,354,550)
15.0%	141	(1,354,550)	32,061	0	0	119,977	0	0	(87,917)	(1,442,467)
15.0%	142	(1,442,467)	31,801	0	0	120,131	0	0	(88,329)	(1,530,796)
15.0%	143	(1,530,796)	31,449	0	0	120,138	0	0	(88,688)	(1,619,484)
15.0%	144	(1,619,484)	30,986	0	0	120,724	0	0	(89,738)	(1,709,222)
15.0%	145	(1,709,222)	30,652	0	0	120,933	0	0	(90,282)	(1,799,504)
15.0%	146	(1,799,504)	30,392	0	0	121,080	0	0	(90,688)	(1,890,192)
15.0%	147	(1,890,192)	30,114	0	0	121,204	0	0	(91,089)	(1,981,281)
15.0%	148	(1,981,281)	29,866	0	0	121,334	0	0	(91,468)	(2,072,750)
15.0%	149	(2,072,750)	29,651	0	0	121,531	0	0	(91,881)	(2,164,630)
15.0%	150	(2,164,630)	29,449	0	0	121,396	0	0	(91,947)	(2,256,578)
15.0%	151	(2,256,578)	29,215	0	0	121,301	0	0	(92,085)	(2,348,663)
15.0%	152	(2,348,663)	28,975	0	0	121,078	0	0	(92,103)	(2,440,766)
15.0%	153	(2,440,766)	28,750	0	0	120,921	0	0	(92,171)	(2,532,937)
15.0%	154	(2,532,937)	28,795	0	0	120,497	0	0	(91,702)	(2,624,639)
15.0%	155	(2,624,639)	28,861	0	0	119,918	0	0	(91,057)	(2,715,696)
	106~155年合計數		1,625,282	0		4,853,574	0	0		

表 7-8 考試院方案 1/2 挹注基金現金流量(35 年 80%-70%/提撥率 15%)

(1)最後在職5-10年均薪(2)調降退休所得上下限32160元(3)調整優存制度(4)取消年資補償(5)調整月撫卹(6)延後月退起支年齡10年過渡(7)調整提撥費率至15%							所得上限影響數		單位:百萬元	
提撥率	年度	基金 期初結餘	提撥收入	50%優存 挹注款	利息收入	給付支出	新制調整 影響金額	50%舊制 挹注款	當期 收支餘絀	基金 期末結餘
12.0%	106	347,168	27,205	0	13,651	38,971	0	0	1,886	349,054
12.0%	107	349,054	27,410	0	13,689	41,068	0	0	31	349,085
13.0%	108	349,085	29,840	3,652	13,642	45,906	0	79	1,308	350,393
14.0%	109	350,393	31,462	3,845	13,641	50,182	0	143	(1,090)	349,304
15.0%	110	349,304	33,867	5,187	13,571	53,930	0	121	(1,183)	348,120
15.0%	111	348,120	33,995	5,439	13,485	55,994	0	210	(2,866)	345,254
15.0%	112	345,254	34,041	6,822	13,308	59,136	0	245	(4,719)	340,535
15.0%	113	340,535	34,085	7,088	13,059	62,215	0	363	(7,621)	332,914
15.0%	114	332,914	34,107	7,474	12,665	66,664	0	508	(11,911)	321,003
15.0%	115	321,003	34,264	7,654	12,147	68,901	0	712	(14,123)	306,879
15.0%	116	306,879	34,464	7,726	11,587	68,849	0	1,007	(14,065)	292,814
15.0%	117	292,814	34,629	7,753	10,988	70,853	0	1,300	(16,183)	276,632
15.0%	118	276,632	34,752	7,746	10,293	73,356	0	1,651	(18,914)	257,717
15.0%	119	257,717	34,852	7,696	9,492	75,693	0	1,672	(21,982)	235,736
15.0%	120	235,736	34,921	7,617	8,554	78,676	0	1,683	(25,901)	209,835
15.0%	121	209,835	34,942	7,510	7,449	82,173	0	1,674	(30,598)	179,237
15.0%	122	179,237	34,948	7,385	6,128	87,013	0	1,662	(36,890)	142,347
15.0%	123	142,347	34,913	7,243	4,585	90,368	0	1,646	(41,981)	100,366
15.0%	124	100,366	34,873	7,082	2,824	94,403	0	1,628	(47,995)	52,371
15.0%	125	52,371	34,150	6,906	835	97,151	0	1,602	(53,659)	(1,287)
15.0%	126	(1,287)	34,278	6,719	0	100,859	0	1,565	(58,297)	(59,585)
15.0%	127	(59,585)	34,425	6,519	0	102,748	0	1,522	(60,281)	(119,866)
15.0%	128	(119,866)	34,480	6,308	0	105,039	0	1,474	(62,777)	(182,643)
15.0%	129	(182,643)	34,478	6,082	0	107,175	0	1,423	(65,191)	(247,835)
15.0%	130	(247,835)	34,433	5,845	0	108,317	0	1,369	(66,670)	(314,505)
15.0%	131	(314,505)	34,383	5,600	0	109,850	0	1,311	(68,556)	(383,060)
15.0%	132	(383,060)	34,299	5,348	0	110,820	0	1,251	(69,922)	(452,982)
15.0%	133	(452,982)	34,102	5,090	0	111,579	0	1,189	(71,198)	(524,180)
15.0%	134	(524,180)	33,851	4,828	0	115,441	0	1,123	(75,638)	(599,818)
15.0%	135	(599,818)	33,591	4,562	0	116,037	0	1,056	(76,828)	(676,646)
15.0%	136	(676,646)	33,382	4,293	0	117,166	0	987	(78,504)	(755,150)
15.0%	137	(755,150)	33,142	4,023	0	117,676	0	917	(79,594)	(834,744)
15.0%	138	(834,744)	32,854	3,753	0	118,193	0	845	(80,740)	(915,483)
15.0%	139	(915,483)	32,520	3,484	0	119,325	0	774	(82,546)	(998,029)
15.0%	140	(998,029)	32,323	3,219	0	119,686	0	703	(83,441)	(1,081,470)
15.0%	141	(1,081,470)	32,061	2,957	0	119,977	0	633	(84,327)	(1,165,797)
15.0%	142	(1,165,797)	31,801	2,701	0	120,131	0	565	(85,064)	(1,250,861)
15.0%	143	(1,250,861)	31,449	2,451	0	120,138	0	499	(85,738)	(1,336,599)
15.0%	144	(1,336,599)	30,986	2,210	0	120,724	0	436	(87,092)	(1,423,691)
15.0%	145	(1,423,691)	30,652	1,979	0	120,933	0	376	(87,927)	(1,511,618)
15.0%	146	(1,511,618)	30,392	1,758	0	121,080	0	321	(88,610)	(1,600,228)
15.0%	147	(1,600,228)	30,114	1,548	0	121,204	0	270	(89,271)	(1,689,499)
15.0%	148	(1,689,499)	29,866	1,351	0	121,334	0	224	(89,893)	(1,779,393)
15.0%	149	(1,779,393)	29,651	1,168	0	121,531	0	183	(90,530)	(1,869,923)
15.0%	150	(1,869,923)	29,449	998	0	121,396	0	147	(90,802)	(1,960,725)
15.0%	151	(1,960,725)	29,215	843	0	121,301	0	116	(91,126)	(2,051,852)
15.0%	152	(2,051,852)	28,975	703	0	121,078	0	90	(91,310)	(2,143,161)
15.0%	153	(2,143,161)	28,750	578	0	120,921	0	68	(91,524)	(2,234,685)
15.0%	154	(2,234,685)	28,795	468	0	120,497	0	51	(91,183)	(2,325,868)
15.0%	155	(2,325,868)	28,861	373	0	119,918	0	37	(90,647)	(2,416,515)
	106~155年合計數		1,625,282	219,585		4,853,574	0	39,428		

表 7-9 考試院方案全部挹注基金現金流量(35 年 80%-70%/提撥率 15%)

(1)最後在職5-10年均薪(2)調降退休所得上下限32160元(3)調整優存制度(4)取消年資補償(5)調整月撫卹(6)延後月退起支年齡10年過渡(7)調整提撥率至15%							所得上限影響數		單位:百萬元	
提撥率	年度	基金 期初結餘	提撥收入	100%優存 挹注款	利息收入	給付支出	新制調整 影響金額	100%舊制 挹注款	當期 收支餘絀	基金 期末結餘
12.0%	106	347,168	27,205	0	13,651	38,971	0	0	1,886	349,054
12.0%	107	349,054	27,410	0	13,689	41,068	0	0	31	349,085
13.0%	108	349,085	29,840	7,305	13,642	45,906	0	159	5,040	354,125
14.0%	109	354,125	31,462	7,690	13,791	50,182	0	287	3,048	357,173
15.0%	110	357,173	33,867	10,373	13,886	53,930	0	243	4,439	361,612
15.0%	111	361,612	33,995	10,877	14,025	55,994	0	419	3,322	364,934
15.0%	112	364,934	34,041	13,644	14,095	59,136	0	490	3,135	368,069
15.0%	113	368,069	34,085	14,176	14,160	62,215	0	726	931	369,000
15.0%	114	369,000	34,107	14,947	14,109	66,664	0	1,015	(2,486)	366,514
15.0%	115	366,514	34,264	15,308	13,968	68,901	0	1,425	(3,936)	362,577
15.0%	116	362,577	34,464	15,451	13,815	68,849	0	2,015	(3,104)	359,473
15.0%	117	359,473	34,629	15,507	13,654	70,853	0	2,599	(4,463)	355,010
15.0%	118	355,010	34,752	15,491	13,428	73,356	0	3,302	(6,383)	348,627
15.0%	119	348,627	34,852	15,392	13,128	75,693	0	3,343	(8,978)	339,649
15.0%	120	339,649	34,921	15,235	12,711	78,676	0	3,367	(12,443)	327,206
15.0%	121	327,206	34,942	15,019	12,144	82,173	0	3,349	(16,720)	310,486
15.0%	122	310,486	34,948	14,769	11,378	87,013	0	3,324	(22,593)	287,893
15.0%	123	287,893	34,913	14,485	10,407	90,368	0	3,292	(27,270)	260,623
15.0%	124	260,623	34,873	14,165	9,234	94,403	0	3,256	(32,875)	227,748
15.0%	125	227,748	34,150	13,812	7,850	97,151	0	3,203	(38,136)	189,612
15.0%	126	189,612	34,278	13,437	6,253	100,859	0	3,130	(43,761)	145,852
15.0%	127	145,852	34,425	13,039	4,468	102,748	0	3,043	(47,773)	98,079
15.0%	128	98,079	34,480	12,616	2,512	105,039	0	2,948	(52,483)	45,596
15.0%	129	45,596	34,478	12,164	370	107,175	0	2,846	(57,317)	(11,721)
15.0%	130	(11,721)	34,433	11,690	0	108,317	0	2,737	(59,456)	(71,177)
15.0%	131	(71,177)	34,383	11,199	0	109,850	0	2,623	(61,645)	(132,822)
15.0%	132	(132,822)	34,299	10,696	0	110,820	0	2,503	(63,323)	(196,145)
15.0%	133	(196,145)	34,102	10,181	0	111,579	0	2,377	(64,919)	(261,064)
15.0%	134	(261,064)	33,851	9,656	0	115,441	0	2,247	(69,686)	(330,750)
15.0%	135	(330,750)	33,591	9,124	0	116,037	0	2,112	(71,210)	(401,960)
15.0%	136	(401,960)	33,382	8,587	0	117,166	0	1,974	(73,223)	(475,183)
15.0%	137	(475,183)	33,142	8,047	0	117,676	0	1,833	(74,654)	(549,837)
15.0%	138	(549,837)	32,854	7,506	0	118,193	0	1,691	(76,141)	(625,978)
15.0%	139	(625,978)	32,520	6,969	0	119,325	0	1,548	(78,287)	(704,265)
15.0%	140	(704,265)	32,323	6,437	0	119,686	0	1,406	(79,520)	(783,785)
15.0%	141	(783,785)	32,061	5,914	0	119,977	0	1,266	(80,737)	(864,522)
15.0%	142	(864,522)	31,801	5,401	0	120,131	0	1,129	(81,799)	(946,320)
15.0%	143	(946,320)	31,449	4,903	0	120,138	0	997	(82,788)	(1,029,108)
15.0%	144	(1,029,108)	30,986	4,421	0	120,724	0	871	(84,446)	(1,113,554)
15.0%	145	(1,113,554)	30,652	3,957	0	120,933	0	752	(85,572)	(1,199,126)
15.0%	146	(1,199,126)	30,392	3,515	0	121,080	0	641	(86,532)	(1,285,658)
15.0%	147	(1,285,658)	30,114	3,096	0	121,204	0	540	(87,453)	(1,373,111)
15.0%	148	(1,373,111)	29,866	2,703	0	121,334	0	447	(88,318)	(1,461,430)
15.0%	149	(1,461,430)	29,651	2,335	0	121,531	0	365	(89,180)	(1,550,610)
15.0%	150	(1,550,610)	29,449	1,997	0	121,396	0	293	(89,657)	(1,640,267)
15.0%	151	(1,640,267)	29,215	1,687	0	121,301	0	232	(90,167)	(1,730,434)
15.0%	152	(1,730,434)	28,975	1,407	0	121,078	0	180	(90,516)	(1,820,951)
15.0%	153	(1,820,951)	28,750	1,157	0	120,921	0	137	(90,877)	(1,911,828)
15.0%	154	(1,911,828)	28,795	937	0	120,497	0	102	(90,664)	(2,002,492)
15.0%	155	(2,002,492)	28,861	746	0	119,918	0	74	(90,237)	(2,092,729)
	106~155年合計數		1,625,282	439,170		4,853,574	0	78,857		

公務人員退休撫卹法草案

銓敘部原提與考試院審查通過版本對照表

106.4.12

議題	項目	銓敘部 106.2.23 函送審查版	考試院 106.3.30 審查通過版
給付	調整退休金計算基準	方案實施後第 1 年，從最後在職之本（年功）俸（薪）額，調整為最後在職往前「5 年平均俸（薪）額」，之後逐年拉長 1 年，調整至最後在職往前「 <u>15 年平均俸（薪）額</u> 」。	方案實施後第 1 年，從最後在職之本（年功）俸（薪）額，調整為最後在職往前「5 年平均俸額」，之後逐年拉長 1 年，調整至最後在職往前「 <u>10 年平均俸額</u> 」。
	調降退休所得上限及下限	分子：月退休金(含月補償金)+優存利息(或社會保險年金) 分母：最後在職本（年功）俸（薪）額 2 倍 替代率上限：以 <u>15 年</u> 時間逐年調降 1%如下： 1.已退人員 (1) <u>35 年從 75%降至 60%。</u> (2) <u>30 年從 67.5%降至 52.5%。</u> (3) <u>25 年從 60%降至 45%。</u> (4) <u>15 年從 45%降至 30%。</u> 2.現職人員	分子：月退休金(含月補償金)+優存利息(或社會保險年金) 分母：最後在職本（年功）俸（薪）額 2 倍 替代率上限：以 <u>10 年</u> 時間逐年調降 1%如下： 1.已退人員 (1) <u>35 年從 80%降至 70%。</u> (2) <u>30 年從 75%降至 65%。</u> (3) <u>25 年從 70%降至 60%。</u> (4) <u>15 年從 55%降至 45%。</u> 2.現職人員

議題	項目	銓敘部 106.2.23 函送審查版	考試院 106.3.30 審查通過版																												
		<p>可採計 40 年，<u>上限為 77.5% 降至 62.5%</u>；35 年以下年資，同已退人員。</p> <p>3. 新進人員上限： 新進人員將公保年金和月退休金合計，重新設計給付率，任 35 年者維持現行給付標準，公保年金和月退休金合計給予均俸 2 倍 70%；超過 36 年以上者，每年公保年金和月退休金合計增給均俸 2 倍 0.5%，最高至 40 年為均俸 2 倍 72.5%；各年資給付率如下表。如此日後即無須再以替代率上限另扣減其月退休金。</p> <table border="1" data-bbox="296 1144 844 1406"> <thead> <tr> <th>年資</th> <th>公保年金</th> <th>月退休金</th> <th>合計所得</th> </tr> </thead> <tbody> <tr> <td>40</td> <td>15.000%</td> <td>57.500%</td> <td>72.5%</td> </tr> <tr> <td>35</td> <td>13.125%</td> <td>56.875%</td> <td>70%</td> </tr> <tr> <td>30</td> <td>11.250%</td> <td>48.750%</td> <td>60%</td> </tr> <tr> <td>25</td> <td>9.375%</td> <td>40.625%</td> <td>50%</td> </tr> <tr> <td>20</td> <td>7.500%</td> <td>32.500%</td> <td>40%</td> </tr> <tr> <td>15</td> <td>5.625%</td> <td>24.375%</td> <td>30%</td> </tr> </tbody> </table> <p>3. 公保年金每年給與均俸 2 倍 0.375%。</p> <p>4. 月退休金第 1 年至第 35 年，每年給與均俸 2 倍 1.625%；第 36 年至第 40 年，每年給與均俸 2 倍 0.125%。</p>	年資	公保年金	月退休金	合計所得	40	15.000%	57.500%	72.5%	35	13.125%	56.875%	70%	30	11.250%	48.750%	60%	25	9.375%	40.625%	50%	20	7.500%	32.500%	40%	15	5.625%	24.375%	30%	<p>可採計 40 年，<u>上限為 85% 降至 75%</u>；35 年以下年資，同已退人員。</p> <p>3. 新進人員 <u>與現職人員同(但 109.7.1 以後之新進人員重新建立新制度)</u></p>
年資	公保年金	月退休金	合計所得																												
40	15.000%	57.500%	72.5%																												
35	13.125%	56.875%	70%																												
30	11.250%	48.750%	60%																												
25	9.375%	40.625%	50%																												
20	7.500%	32.500%	40%																												
15	5.625%	24.375%	30%																												

議題	項目	銓敘部 106.2.23 函送審查版	考試院 106.3.30 審查通過版
		下限：月退休總所得低於最低保障金額，不予調降 甲案：25,000 元 105 年度退休(伍)軍公教人員年終慰問金發給基準。 乙案：32,160 元 委任第一職等本俸最高級+專業加給合計數額。	下限：月退休總所得低於最低保障金額(32,160 元)，不予調降。 最低保障金額 32,160 元，為委任第一職等本俸最高級+專業加給合計數額
	調整優惠存款制度	1. 支(兼)領月退休金者： (1) 分 6 年逐步全面廢除優惠存款制度： 第 1 年利率降至 9% 第 3 年利率降至 6% 第 5 年利率降至 3% 第 7 年利率降至 0% * 至第 7 年本金可全數領回 (2) 月退休總所得低於最低保障金額 (25,000 元或 32,160 元) 者，維持 18% 優存利率；超過最低保障金額者，按前述方案調降至最低保障金額止。	1. 支(兼)領月退休金者： (1) 分 6 年逐步全面廢除優惠存款制度： 第 1 年優存利率降至 9% 第 3 年優存利率降至 6% 第 5 年優存利率降至 3% 第 7 年優存利率降至 0% * 第 7 年本金可全數領回 (2) <u>基於人道關懷及弱勢照顧之精神，針對 84 年 7 月 1 日以前退休以及每月退休所得，低於替代率調降方案最末年(第 11 年)之上限金額者，應按該金額中，屬於公保備存部分，仍照 18% 利率計算其相應可辦理優惠存款之本金，以適度</u>

議題	項目	銓敘部 106.2.23 函送審查版	考試院 106.3.30 審查通過版
		<p>2. 支領一次退休金者：</p> <p>(1) 甲案：照前述支（兼）領月退休金者方案。</p> <p>(2) 乙案：每月「一次退休金」與「公保養老給付」合計之優存利息所得低於最低保障金額者，維持 18%優存利率；超過最低保障金額者，其超過的部分，按下列逐年調降優存利率： 第 1 年利率降至 12% 第 3 年利率降至 10% 第 5 年利率降至 8% 第 7 年利率降至 6%</p> <p>(3) 每月優惠存款利息金額低於最低保障金額（25,000 元或 32,160 元）者，維持 18%優存利率；超過最低保障金額者，其超過的部分，始按前述方案調降。</p> <p>3. 優惠存款金額：退休公務人員一次退休金與養老</p>	<p><u>保障其退休權益。</u></p> <p>(3) 月退休總所得低於最低保障金額（32,160 元）者，維持 18%優存利率；超過最低保障金額者，按前述方案調降至最低保障金額止。</p> <p>2. 支領一次退休金者：</p> <p>每月「一次退休金」與「公保養老給付」合計之優存利息所得低於最低保障金額者，維持 18%優存利率；超過最低保障金額者，其超過的部分，按下列逐年調降優存利率： 第 1 年利率降至 12% 第 3 年利率降至 10% 第 5 年利率降至 8% 第 7 年利率降至 6%</p> <p>3. 優惠存款金額：退休公務人員一次退休金與養老</p>

議題	項目	銓敘部 106.2.23 函送審查版	考試院 106.3.30 審查通過版
		給付優惠存款辦法第 3 條第 1 項附表(即從優逆算表)同步廢止，公保養老給付優惠存款按其於退撫新制實施前實際得領取之養老給付金額辦理。	給付優惠存款辦法第 3 條第 1 項附表(即從優逆算表)同步廢止，公保養老給付優惠存款按其於退撫新制實施前實際得領取之養老給付金額辦理。
	取消年資補償金	1. 法案公布施行之日起 1 年後退休者：不再發給年資補償金。 2. 原審定擇領月補償金者，於法案公布施行前、後，所領月補償金金額仍未達原得領取之一次補償金金額者，補發其餘額。	1. 法案公布施行之日起 1 年後退休者：不再發給年資補償金。 2. 原審定擇領月補償金者，於法案公布施行前、後，所領月補償金金額仍未達原得領取之一次補償金金額者，補發其餘額。
	調整月撫慰金制度	法案公布施行 1 年後亡故者，降低月撫慰金給付標準，改為月退休金之 1/3；至於遺族擇領月撫慰金的條件如下： 1. 配偶支領月撫慰金起支年齡延後至 65 歲；婚姻關係改為於退休人員亡故時累積存續 15 年以上。 2. 刪除身心障礙之成年子女擇領月撫慰金規定（未成年子女維持原規定）。 3. 遺族已依本法或其他法令規定領有退休金、撫卹金、優惠存款利息，或其他由政府預算、公營事業機構支給之定期性給與者，不得擇領月撫慰金。 4. 將月撫慰金和一次撫慰金之用語修正為「遺屬年	法案公布施行 1 年後亡故者，維持月退休金之 1/2；至於遺族擇領月撫慰金的條件如下： 1. 配偶支領月撫慰金起支年齡維持為 55 歲；婚姻關係改為於退休人員亡故時累積存續 10 年以上。 2. 維持身心障礙之成年子女擇領終身月撫慰金規定。 3. 遺族已依本法或其他法令規定領有退休金、撫卹金、優惠存款利息，或其他由政府預算、公營事業機構支給之定期性給與者，僅得擇領 1/2 月撫慰金。

議題	項目	銓敘部 106.2.23 函送審查版	考試院 106.3.30 審查通過版																																																																					
		金」及「遺屬一次金」。	4. 將月撫慰金和一次撫慰金之用語修正為「遺屬年金」及「遺屬一次金」																																																																					
請領資格	延後月退休金起支年齡	<p>公務人員延後月退休金起支年齡： 採單一年齡 65 歲 ※設計 5 年過渡期間與 85 制之 10 年緩衝期指標數銜接</p> <table border="1" data-bbox="277 1010 834 1473"> <thead> <tr> <th>退休年度</th> <th>法定年齡 (展期及減額之計算基準)</th> <th>過渡期間指標數(年資+年齡合計高於或等於指標數，可領全額月退)</th> </tr> </thead> <tbody> <tr><td>107 年</td><td>60(55)</td><td>82</td></tr> <tr><td>108 年</td><td>60(55)</td><td>83</td></tr> <tr><td>109 年</td><td>60(55)</td><td>84</td></tr> <tr><td>110 年</td><td>65 歲</td><td>85</td></tr> <tr><td>111 年</td><td>65 歲</td><td>86</td></tr> <tr><td>112 年</td><td>65 歲</td><td>87</td></tr> <tr><td>113 年</td><td>65 歲</td><td>88</td></tr> <tr><td>114 年</td><td>65 歲</td><td>89</td></tr> <tr><td>115 年以後</td><td>65 歲</td><td></td></tr> </tbody> </table> <p>註： 1. 未符合法定起支年齡者，可以選擇支領展期或減額</p>	退休年度	法定年齡 (展期及減額之計算基準)	過渡期間指標數(年資+年齡合計高於或等於指標數，可領全額月退)	107 年	60(55)	82	108 年	60(55)	83	109 年	60(55)	84	110 年	65 歲	85	111 年	65 歲	86	112 年	65 歲	87	113 年	65 歲	88	114 年	65 歲	89	115 年以後	65 歲		<p>延後月退休金起支年齡： 採單一年齡 65 歲 ※設計 10 年過渡期間與 85 制之 10 年緩衝期指標數銜接</p> <table border="1" data-bbox="863 1010 1437 1556"> <thead> <tr> <th>退休年度</th> <th>法定年齡 (展期及減額之計算基準)</th> <th>過渡期間指標數(年資+年齡合計高於或等於指標數，可領全額月退)</th> </tr> </thead> <tbody> <tr><td>107 年</td><td>60(55)</td><td>82</td></tr> <tr><td>108 年</td><td>60(55)</td><td>83</td></tr> <tr><td>109 年</td><td>60(55)</td><td>84</td></tr> <tr><td>110 年</td><td>60</td><td>85</td></tr> <tr><td>111 年</td><td>61</td><td>86</td></tr> <tr><td>112 年</td><td>62</td><td>87</td></tr> <tr><td>113 年</td><td>63</td><td>88</td></tr> <tr><td>114 年</td><td>64</td><td>89</td></tr> <tr><td>115 年</td><td>65</td><td>90</td></tr> <tr><td>116 年</td><td>65</td><td>91</td></tr> <tr><td>117 年</td><td>65</td><td>92</td></tr> <tr><td>118 年</td><td>65</td><td>93</td></tr> </tbody> </table>	退休年度	法定年齡 (展期及減額之計算基準)	過渡期間指標數(年資+年齡合計高於或等於指標數，可領全額月退)	107 年	60(55)	82	108 年	60(55)	83	109 年	60(55)	84	110 年	60	85	111 年	61	86	112 年	62	87	113 年	63	88	114 年	64	89	115 年	65	90	116 年	65	91	117 年	65	92	118 年	65	93
退休年度	法定年齡 (展期及減額之計算基準)	過渡期間指標數(年資+年齡合計高於或等於指標數，可領全額月退)																																																																						
107 年	60(55)	82																																																																						
108 年	60(55)	83																																																																						
109 年	60(55)	84																																																																						
110 年	65 歲	85																																																																						
111 年	65 歲	86																																																																						
112 年	65 歲	87																																																																						
113 年	65 歲	88																																																																						
114 年	65 歲	89																																																																						
115 年以後	65 歲																																																																							
退休年度	法定年齡 (展期及減額之計算基準)	過渡期間指標數(年資+年齡合計高於或等於指標數，可領全額月退)																																																																						
107 年	60(55)	82																																																																						
108 年	60(55)	83																																																																						
109 年	60(55)	84																																																																						
110 年	60	85																																																																						
111 年	61	86																																																																						
112 年	62	87																																																																						
113 年	63	88																																																																						
114 年	64	89																																																																						
115 年	65	90																																																																						
116 年	65	91																																																																						
117 年	65	92																																																																						
118 年	65	93																																																																						

議題	項目	銓敘部 106.2.23 函送審查版	考試院 106.3.30 審查通過版				
		<p>月退休金並以法定起支年齡為計算基準；過渡期間符合指標數者，得退休並立即支領全額月退休金，不須受法定起年齡影響。</p> <p>2.上開過渡期間指標數之年齡，在 109 年以前須年滿 50 歲；110 年以後須年滿 55 歲。</p> <p>3.搭配實施展期及減額月退休金(每提前 1 年，扣減 4%，最多提前 5 年)</p> <p>4.危勞職務維持 70 制(15 年+55 歲)</p> <p>5.<u>公務人員任職滿 15 年，達公保全失能以上標準或身心障礙等級為極重度等級或罹患末期之惡性腫瘤或重大傷病不能從事本職工作者，無月退休金起支年齡限制。</u></p>	<table border="1"> <tr> <td>119 年</td> <td>65</td> <td>94</td> </tr> <tr> <td>120 年以後</td> <td>65</td> <td></td> </tr> </table> <p>註：</p> <p>1.未符合法定起支年齡者，可以選擇支領展期或減額月退休金並以法定起支年齡為計算基準；過渡期間符合指標數者，得退休並立即支領全額月退休金，不須受法定起年齡影響。</p> <p>2.前開過渡期間指標數之年齡，在 109 年以前須年滿 50 歲；110 年以後須年滿 55 歲；115 年以後須年滿 60 歲</p> <p>3.搭配實施展期及減額月退休金(每提前 1 年，扣減 4%，最多提前 5 年)</p> <p>4.危勞職務維持 70 制(15 年+55 歲)</p> <p>5.<u>公務人員任職滿 15 年，達公保半失能以上標準或身心障礙等級為重度等級或罹患末期之惡性腫瘤或重大傷病不能從事本職工作者，起支年齡為 55 歲；身心障礙等級為極重度者，起支年齡為 50 歲，不適用前述法定起支年齡規定。</u></p>	119 年	65	94	120 年以後
119 年	65	94					
120 年以後	65						
財源	調整退撫基金	提高法定提撥費率區間：由 12%~15%調整為 12%~18%	提高法定提撥費率區間：由 12%~15%調整為 12%~18%				

議題	項目	銓敘部 106.2.23 函送審查版	考試院 106.3.30 審查通過版
	提撥費率	具體調整時程： 自方案實施後，逐年提高 1%，提高至 15% 時，應檢討是否再逐年提高至 18% 止。	具體調整時程： 自法案公布實施第 1 年起，逐年提高 1%，提高至 15% 時，應檢討是否再逐年提高至 18% 止。
	調降退休所得節省費用挹注	調降退休所得和優惠存款利率所節省經費，應全部挹注退撫基金。	調降退休所得和優惠存款利率所節省經費，應全部挹注退撫基金。
制度轉銜	年資保留	法案公布施行後，任職已滿 5 年而離職者，其年資保留至年滿 65 歲時領取給與，未滿 15 年者，給與一次金；滿 15 年以上者，給與月退休金。	法案公布施行後，任職已滿 5 年而離職且未轉職者，其年資保留至年滿 65 歲時領取，但僅得支領一次給與。
	年資併計、年金分計	1. 在職公務人員辦理屆齡或命令退休時，公務年資未滿 15 年，得併計其他職域年資成就支領月退休金條件。 2. 法案公布施行後，任職已滿 5 年而離職，得於轉任其他職域工作後辦理退休時，併計原公務人員年資成就請領月退休金條件，並於其他職域工作辦理退休生效之日起 6 個月內，申請請領公務人員月退休金。	1. 在職公務人員辦理屆齡或命令退休時，公務年資未滿 15 年，得併計其他職域年資成就支領月退休金條件。 2. 法案公布施行後，任職已滿 5 年而離職且有轉職者，於年滿 65 歲時，得併計其他職域得併計其他職域年資成就支領月退休金條件， <u>但支領期限與所具公務人員年資相同</u> 。不併計其他職域年資者，得支領一次退休金。
其他	育嬰留職停薪年資採	法案公布施行後育嬰留職停薪期間之年資，得選擇全額自費，繼續撥繳退撫基金費用，併計公務人員退休、資遣或撫卹年資。	法案公布施行後之育嬰留職停薪年資，得選擇全額自費，繼續撥繳退撫基金費用，併計公務人員退休、資遣或撫卹年資。

議題	項目	銓敘部 106.2.23 函送審查版	考試院 106.3.30 審查通過版
	計		
	月退休金調整機制	由考試院會同行政院，視退撫基金財務盈虧、國家整體財政狀況及經濟環境、消費者物價指數及現職人員待遇調整與否，衡酌調整之。	由考試院會同行政院，衡酌國家整體財政狀況及經濟環境、消費者物價指數、退撫基金財務盈虧及現職人員待遇調整與否調整之。
	年金改革方案實施時間	由考試院會同行政院定之	由考試院會同行政院定之